

А. Н. КРИШТОФОВИЧ и В. Д. ПРИНАДА

ОПРЕДЕЛИТЕЛЬ

**МЕЗОЗОЙСКОЙ
ФЛОРЫ ССРС**

- Листья длиннее, чем у предыдущего вида в 2—3 раза, расположены к оси почти перпендикулярно (рис. 45, 7)

E. curvifolia (Dunk.) Nath.

Нижневский ярус — Южно-Уссурийский край.

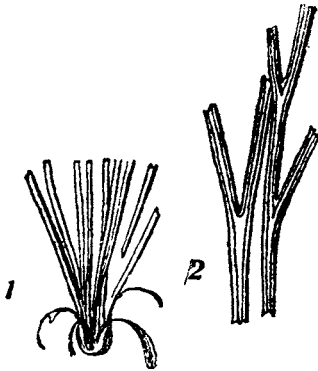


Рис. 39.

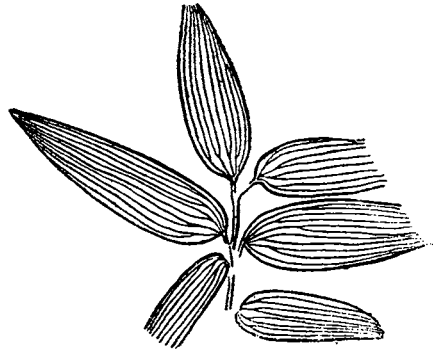


Рис. 41.

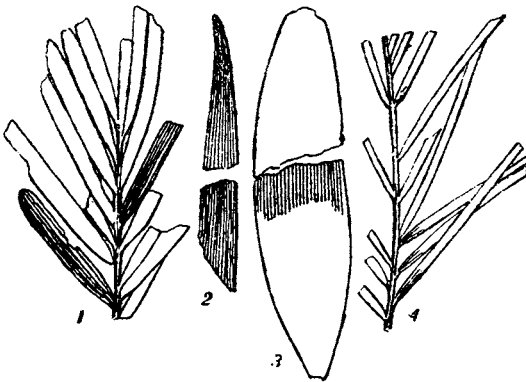


Рис. 40.



Рис. 42.

Рис. 39. *Szeapanowskia rigida* Hr. (1 — основные пучки листьев, 2 — характер разветвления средней жилки, увел.)

Рис. 40. 1 — *Podozamites angustifolius* (Eichw.) Hr. 2 — *Podozamites lanceolatus* Lindl. et Hutt. 3 — *Podozamites latifolius* Hr. 4 — *Podozamites gramineus* Hr.

Рис. 41. *Nageiopsis ussuriensis* Krysh. et Pryn.

Рис. 42. *Araucarites* sp.

67. *Elatocladus* Halle

1. Хвои длинные, кинжаловидные с острой прямой верхушкой.
E. subzamioides (Moell.) Halle
Никанский ярус — Южно-Уссурийский край.
- Хвои короче, дважды изогнуты — у основания и у верхушки; верхушка тупая.
E. manshurica (Yok.) Yabe
Никанский ярус — Южно-Уссурийский край.

68. *Brachyphyllum* Brongn.

1. Чешуи плоские, с тупой верхушкой, прижатые к оси побега (рис. 46).
B. mammillare Brongn.
Юра — Каратау (рыбные сланцы).
- Чешуи с острой верхушкой и с килем на спинной стороне; к оси побега не прижаты.
B. expansum (Sternb.) Sew.
Юра — Каратау (рыбные сланцы).

69. *Pagiophyllum* Hr.

1. Листья тонкие, очень сильно шиловидно изогнутые, отстоящие.
P. orientale Kryshch. et Pryn.
Никанский ярус — Южно-Уссурийский край.
- Листья толще и короче, почти трехугольной формы, несколько прижатые к оси побега (рис. 45, 2).
P. Williamsonii (Lindl. et Hutt.)
Нижняя юра — Кавказ, Абхазия.

70. *Cyparissidium* Hr.

Единственный вид.

Никанский ярус — Южно-Уссурийский край.

C. gracile Hr.

71. *Arthrotaxopsis* Font.

Единственный вид (рис. 43, 4).

Никанский ярус — Южно-Уссурийский край, Суйфунский бассейн.

A. grandis Font.

72. *Kaidacarpum* Carr.

В Усть-Балее часто встречаются рассыпанные спорофилльные колоски с 6 угольными щитками, которые

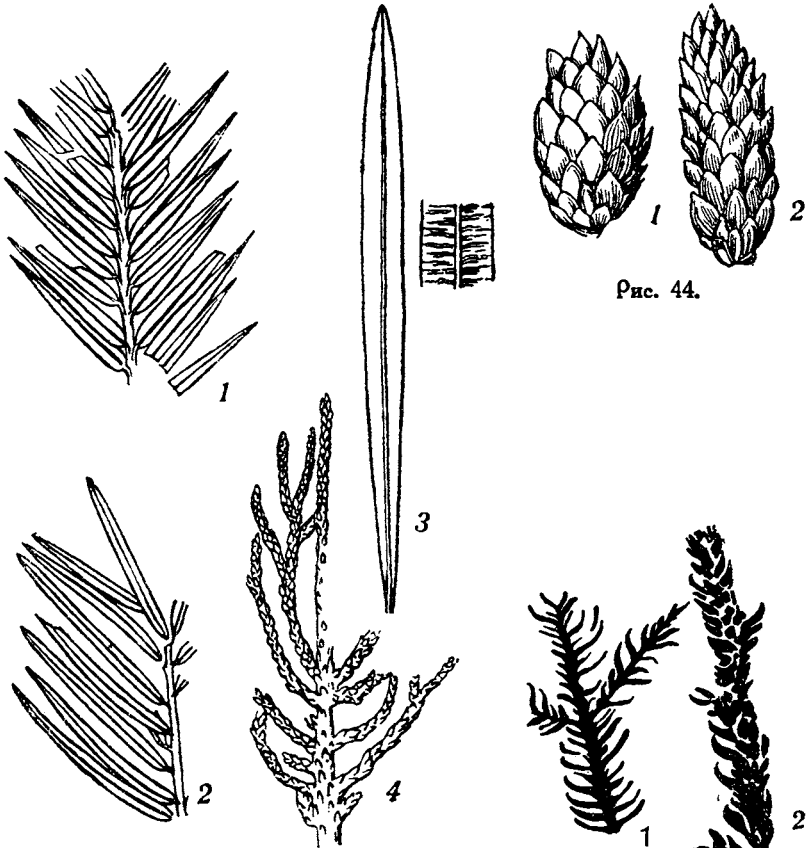


Рис. 44.

Рис. 43.

Рис. 45.

Рис. 43. 1 — *Cephalotaxopsis brevifolia* Font. 2 — *C. acuminata* Krysh. et Pryn. 3 — *Pityophyllum Nordenskioldii* (Hr.) Nath. 4 — *Arthrotaxopsis grandis* Font.

Рис. 44. 1 — *Elatides ovalis* Hr. 2 — *Elatides brandtiana* Hr.

Рис. 45. 1 — *Elatides curvifolia* (Dunk.) Nath. 2 — *Pagiophyllum Williamsonii* (Lindl. et Hutt.)

правдоподобнее всего представляют спорофилльные колоски хвощевого (рис. 47, 3).

K. sibiricum Hr.

Юра — Иркутский угленосный бассейн.

73. *Zamiostrobus* Schimp.

Пока известен один вид.

Z. orientalis Hr.

Юра — Иркутский угленосный бассейн.

74. *Stenorhachis* Sap.

1. Микроспорофиллы тонкие, прямые или на конце изогнутые (рис. 48, 1, 2).

S. lepida (Hr.) Sew.

Юра — Иркутский угленосный бассейн, р. Буря, Казакстан, Иссыккульский район, Фергана.

— Микроспорофиллы на конце булавовидно расширены. 2

2. Микроспорофиллы простые (рис. 48, 4).

S. clavata Nath.

Юра — Казакстан.

— Микроспорофиллы на конце раздвоены (рис. 48, 3).

S. dubia Antevs

Нижняя юра, — Кавказ, Осетия. **Амурский ярус**, — р. Буря.

75. *Drepanolepis* Nath.

1. Чешуи широкие плоские, у основания с крупным почти поперечным семенным или для спорангия углублением (рис. 49, 1).

D. Promethei (Krysht.) Pryn.

Юра — Кубанская область.

— Чешуи узкие, у основания утолщены (рис. 49, 2).

D. angustior Nath.

Юра — Маринская тайга.

76. *Cycadocarpidium* Nath.

1. Листовая часть семенной чешуи узкая, длинная с многими сближенными жилками (рис. 50, 2).

C. Swabii Nath.

Нижняя юра — Казакстан



Рис. 46.

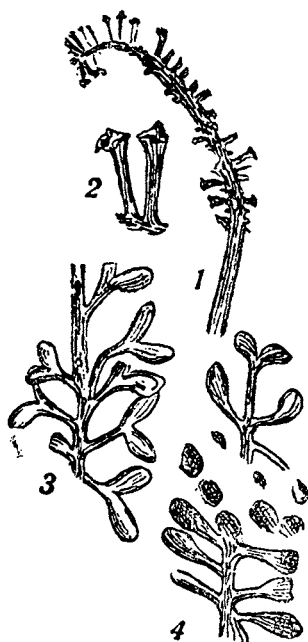


Рис. 48.

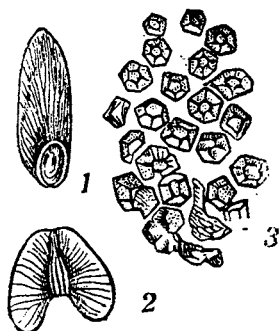


Рис. 47.



Рис. 49.

Рис. 46. *Brachyphyllum* sp.

Рис. 47. 1 — *Pityospermum maackianum* (Hr.) Nath. 2 — *Samaropsis rotundata* Hr. 3 — *Kaidacarpum sibiricum* Hr.

Рис. 48. 1 — 2 — *Stenorhachis lepida* (Hr.) Sew. 3 — *Stenorhachis dubia* Antevs. 4 — *Stenorhachis clavata* Nath.

Рис. 49. 1 — *Drepanolepis Promethei* (Крышт.) Рун., чешуя. 2 — *Drepanolepis angustior* Nath., часть соцветия.

- Листовая часть семенной чешуи короче и шире, жилки немногочисленные, редкие (рис. 50, 1).

C. Erdmannii Nath.

Рвто-лайас — Челябинский бурогольный бассейн. **Монгугайский ярус** — Южно-Уссурийский край.

77. *Schizolepis* Braun

1. Семенные чешуи сидячие . 2
— Семенные чешуи на коротких ножках (рис. 51, 4, 5).

S. Braunii Schenk

Юра — Забайкалье.

2. Чешуи небольших размеров с плавно закругленным внешним краем (рис. 51, 1, 2).

S. Moelleri Sew.

Нижняя юра — Фергана. **Средняя юра** (?) — Каменка.

- Чешуи сильно расширенные у основания (рис. 51, 3).

S. latifolia Chachl.

Юра — Иркутский угленосный бассейн.

78. *Leptostrobus* Hr.

1. Шишка с широко расставленными чешуями; ось тонкая, у основания с редкими мелкими чешуевидными листьями (рис. 52, 1).

L. laxiflora Hr.

Юра — Иркутский угленосный бассейн, Забайкалье, Верхний Амур. **Монгугайский ярус** — Южно-Уссурийский край, Туркестан.

- Шишка крупнее; чешуи крупнее, чем у предыдущего вида и на оси расположены гуще; ось шишки при основании прикрыта крупными чешуевидными листьями, черепицеобразно прикрывающими друг друга (рис. 52, 2).

L. crassipes Hr.

Юра — Иркутский угленосный бассейн.

79. *Pityospermum* Nath.

1. Летучка небольших размеров, до 10 мм в длину, почти прямая (рис. 47, 1).

P. maakianum (Hr.) Nath.

Юра — Иркутский угленосный бассейн.

— Летучка крупная, до 20 мм и больше в длину, S — образно изогнутая, с острой верхушкой.

P. Vitimi Reiss.

Юра — Забайкалье.

80. *Samaropsis* Гоерр.

Известен один вид.

S. rotundata Нр.

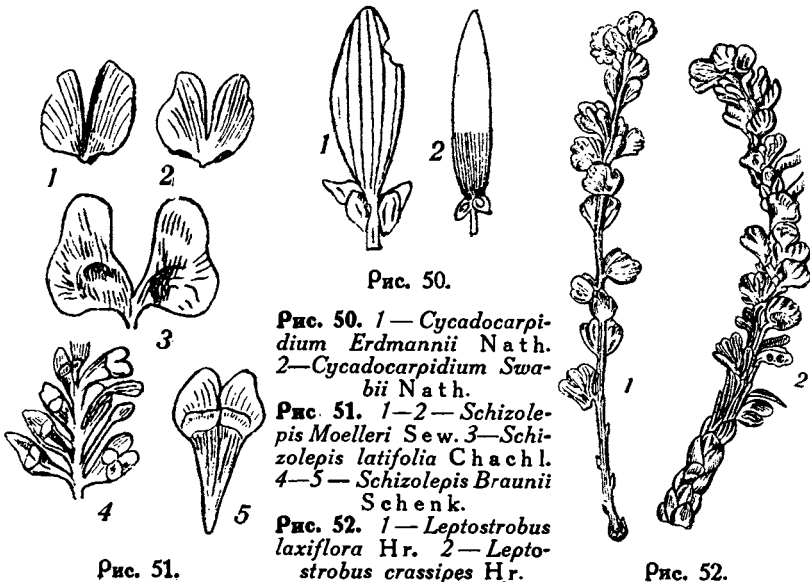
Юра — Иркутский угленосный бассейн, Исыккульский угленосный бассейн.

81. *Carpolithes* Sternb.

1. Семена в очертании яйцевидные, с острым верхним концом; по краям окаймлены, в длину достигают 5—12 мм.

C. cinctus Nath.

Форма широко распространена в юре Средней Азии, Кавказа, Забайкалья.



- Семена мельче, 4—6 мм в длину, овальные, гладкие.
C. ovalis Pryn.
 Юра — Иркутский угленосный бассейн.

82. *Cycadolepis* Sap.

1. Чешуи или прилистники пленчатые, с бугорками или другого типа неровностями.
C. corrugata Zeill.
 Юра — Средняя Азия.
- Чешуи или прилистники треугольные с длинными волосками.
C. villosa Sap.
 Юра — Каменка.

83. *Pityolepis* Nath.

Чешуи типа хвойных, например ели, сравнительно широкие, с продольной или лучисто-расходящейся тонкой струйчатостью.

Pityolepis sp.

Юра — в различных местонахождениях, б. ч. без видового определения.

84. *Rhizopteris* Schimp.

Корневища папоротника, широкие, с подковообразными рубцами от опавших листьев.

Rhizopteris sp.

Юра — Кавказ, Грузия, Урал. Никанский ярус — Южно-Уссурийский край.

85. *Radicites* auct.

Корневая система различных растений с коническим стержнем и перистым расположением корешков или ридзоидов.

Radicites sp.

Встречается в различных отложениях.

Ц. 1 р. 50 к. Пер. 60 к.

ГР-65-5-5(2)

Книга является справочным пособием для определения в поле и лаборатории отпечатков растений мезозойских угольных бассейнов СССР. Даны краткие наставления к собиранию, препарировке остатков и пояснения терминов, встречающихся в книге. Кроме того дан обзор угленосных бассейнов, характеризующихся мезозойской флорой.

Книга рассчитана на полевого геолога, студента, коллектора, как практическое пособие при полевой работе и для практических занятий в высшей школе.



ГОСУДАРСТВЕННОЕ НАУЧНО-ТЕХНИЧЕСКОЕ ГОРНО-ГЕОЛОГО-НЕФТЯНОЕ ИЗДАТЕЛЬСТВО