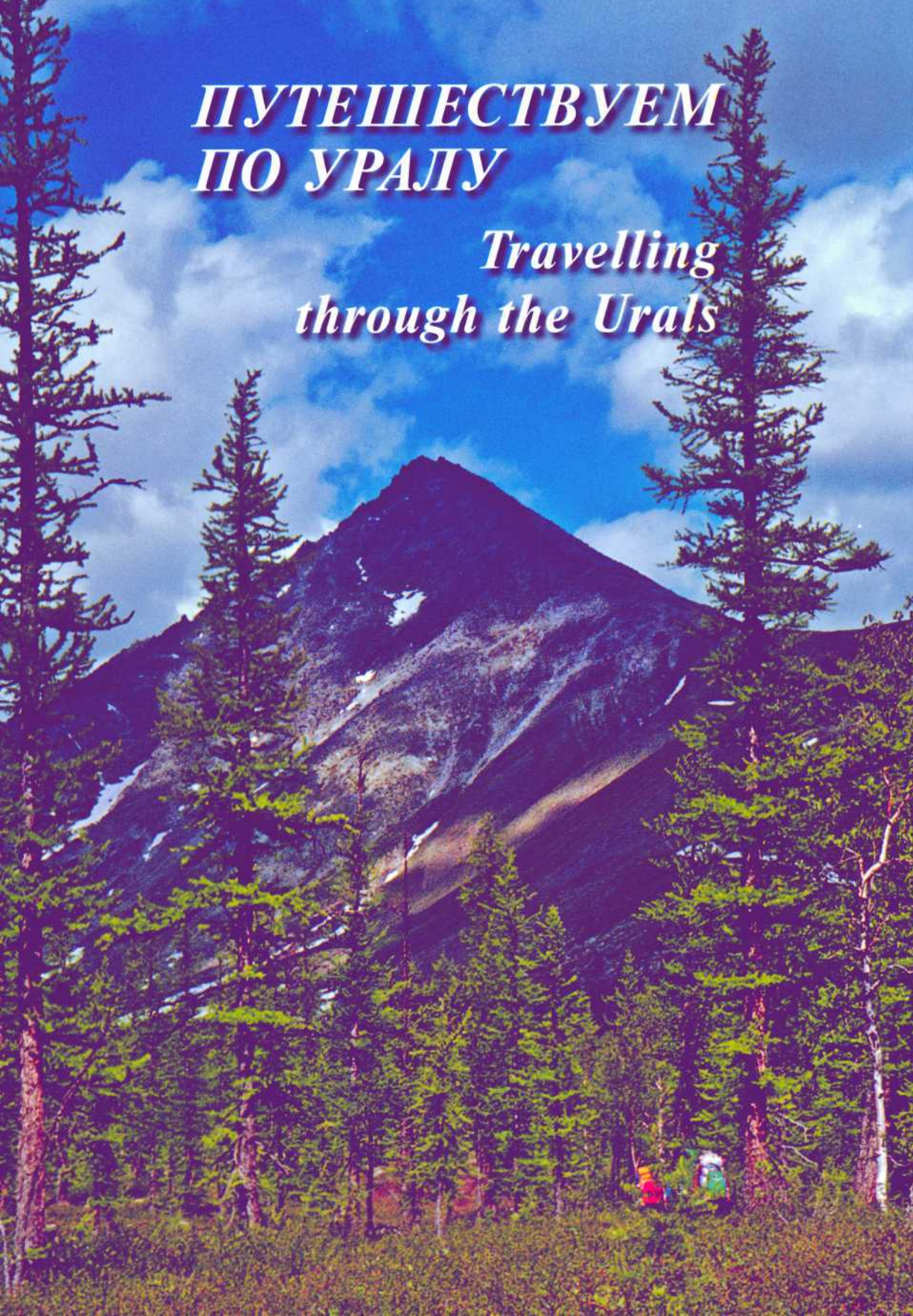


**ПУТЕШЕСТВУЕМ
ПО УРАЛУ**

*Travelling
through the Urals*



Евгений Савенко

Eugene Savenko



***ПУТЕШЕСТВУЕМ
ПО УРАЛУ***

***Travelling
through the Urals***

Издается в качестве приложения к серии «Родной Урал»

Книга адресована любителям природы и путешествий, а также начинающим туристам и фотографам.

Уральские горы, которым посвящена книга, — одни из самых уникальных в нашей стране. Во-первых, это граница Европы и Азии. Во-вторых, это самые протяженные горы в России. В-третьих, это самые древние горы, сохранившие альпийские формы рельефа и следы давних ледниковых эпох. Уникальность их и в том, что они соединяют своим горным хребтом южные полупустыни вблизи Аральского моря с полярными тундрами берегов морей Северного Ледовитого океана — Карского и Баренцева.

Несмотря на огромную протяженность, горы Урала достаточно доступны для посещения туристами, причем во все времена года. Путешествуют по Уралу пешком, на лыжах, на лошадях, сплавливаются по рекам, ездят по горам на велосипедах и даже на мотосанях и автомобилях-вездеходах. Посещают также пещеры, месторождения минералов, памятники природы, заповедники.

Автор делится своим туристическим опытом с начинающими путешественниками и фотолюбителями, а также дает краткие описания всех географических районов горного Урала и некоторых наиболее известных горных массивов, хребтов и горных вершин, которые ему удалось посетить за многие годы путешествий, сопровождая их интересными фотографиями.

К тексту каждого географического района прилагаются общеознакомительные географические карты.



Перед походом по Уралу автор предлагает вам ознакомиться с видами всех его географических районов, с приведенными картами, чтобы окончательно выбрать себе маршрут путешествия. Счастливого пути!

Published as a supplement to the “Native Ural” series

This book was written for those who love nature and travelling as well as for the tourism and photography beginners.

This book is devoted to the Ural Mountains, which represent one of the most unique mountain ranges in our country. First of all, Ural is a natural border between Europe and Asia. Secondly, this range is the most extensive one in Russia. Thirdly, the Urals are the oldest mountains; they maintain the alpine forms of relief as well as some traces of the ancient ice ages. The mountain ridge is also unique because it connects the southern semi-deserts near the Aral Sea and the polar tundras on the shores of the Arctic Ocean, near the Karskoye and Barents Seas.

Despite the huge extent of the Ural Mountains they are still very available for tourist visits at any time of the year. Travelling in the Urals can take many forms – on foot, skiing, horse- and bicycle-riding, rafting and even driving motor-sledges and cross-country vehicles. You can also visit numerous caves, mineral deposits, “monuments” of nature and national parks.

The author shares his tourist experience with all travelers and amateur photographers, who are just starting. He also gives a brief description of every geographical area of the Ural Mountains and some mostly famous mountain-masses, ranges and peaks. He visited all of those during many years of travelling, during which he took a lot of interesting photos.

The articles about every geographical area are supplemented with the general maps meant for the brief acquaintance with the Urals.



Before your journey in the Ural Mountains the author advises you to get familiar with all the geographical areas through the supplemented maps so that you can finally decide on your travelling route. Bon voyage!

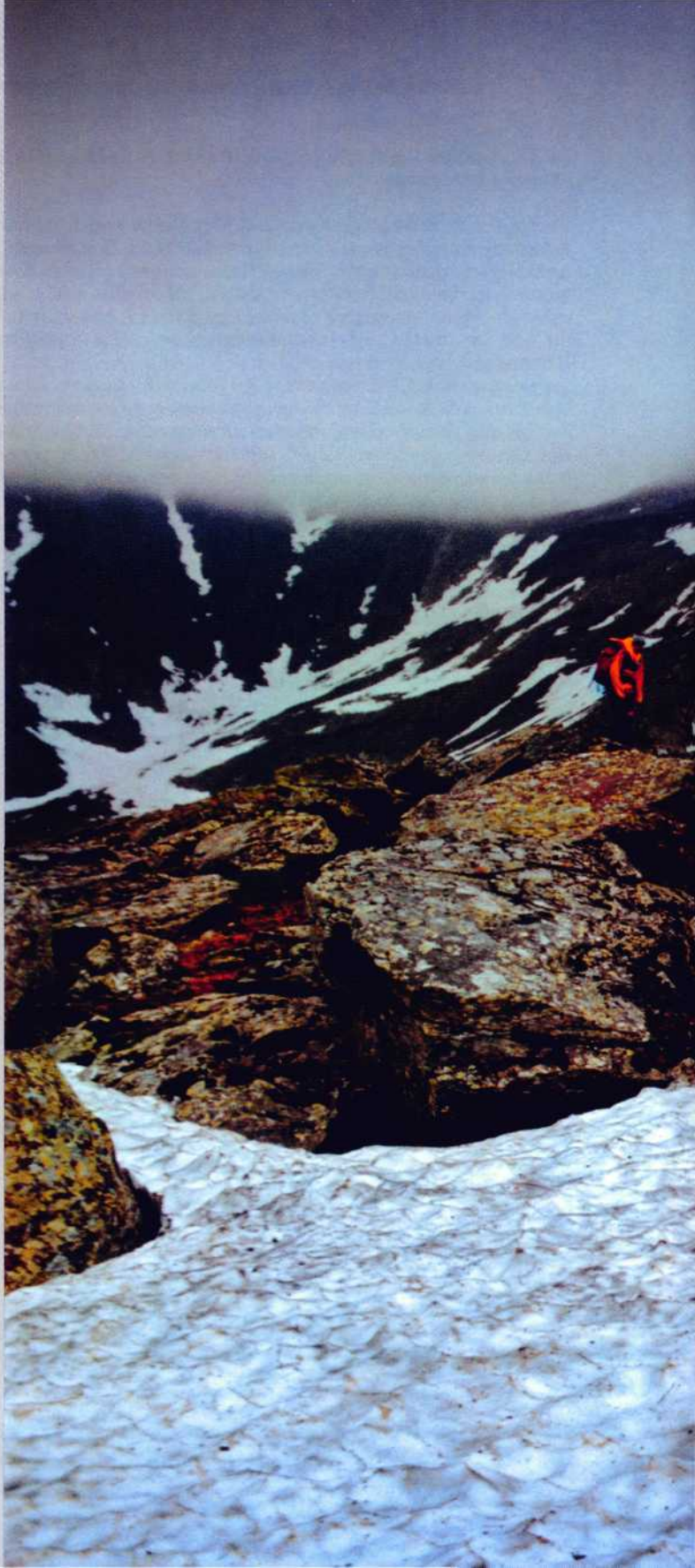
УРАЛЬСКАЯ ГОРНАЯ СТРАНА

Уральские горы известны во всем мире как граница двух частей света — Европы и Азии. У географов они не менее знамениты, чем экватор или Гринвичский меридиан.

Горы Урала хотя и невысокие, но очень протяженные — более 2000 километров. Не все представляют, насколько это много! К примеру, если Уральские горы повернуть относительно южной точки на северо-запад, то они дойдут до Санкт-Петербурга. Вместе же с Мугоджарами и Новой Землей, образующими с Уральским хребтом орографически и геологически единую систему — Уральскую горную страну, протяженность их составляет более 3000 километров.

В связи с прохождением Урала через разные климатические и природные зоны ученые разделили его на пять географических районов: Южный, Средний, Северный, Приполярный и Полярный. Наиболее высокие горы находятся на Приполярном Урале, самая высокая из них — Народная (1895 м). Высокие горы также на Северном и Южном Урале — более 1600 м. В книгу включены фотографии всех этих районов. Кроме того, в иллюстративный ряд включены хребет Пай-Хой, являющийся связующим звеном между Уральским хребтом и Новой Землей, и казахский Урал — горы Мугоджары. Таким образом, перед читателем раскрываются ландшафты всей континентальной части Уральской горной страны.

В 1991 году произошло, на мой взгляд, новое открытие Уральских гор, имеется в виду открытие фотографическое. Во время экспедиции «Большой Урал-91» под руководством Николая Рундквиста за сто дней был снят весь Урал от Южного до Полярного. Перед экспедицией мы с трудом находили даже черно-белые иллюстрации, чтобы представить, как выглядят знаменитые горы — Народная, Сабля, Манарага и др.





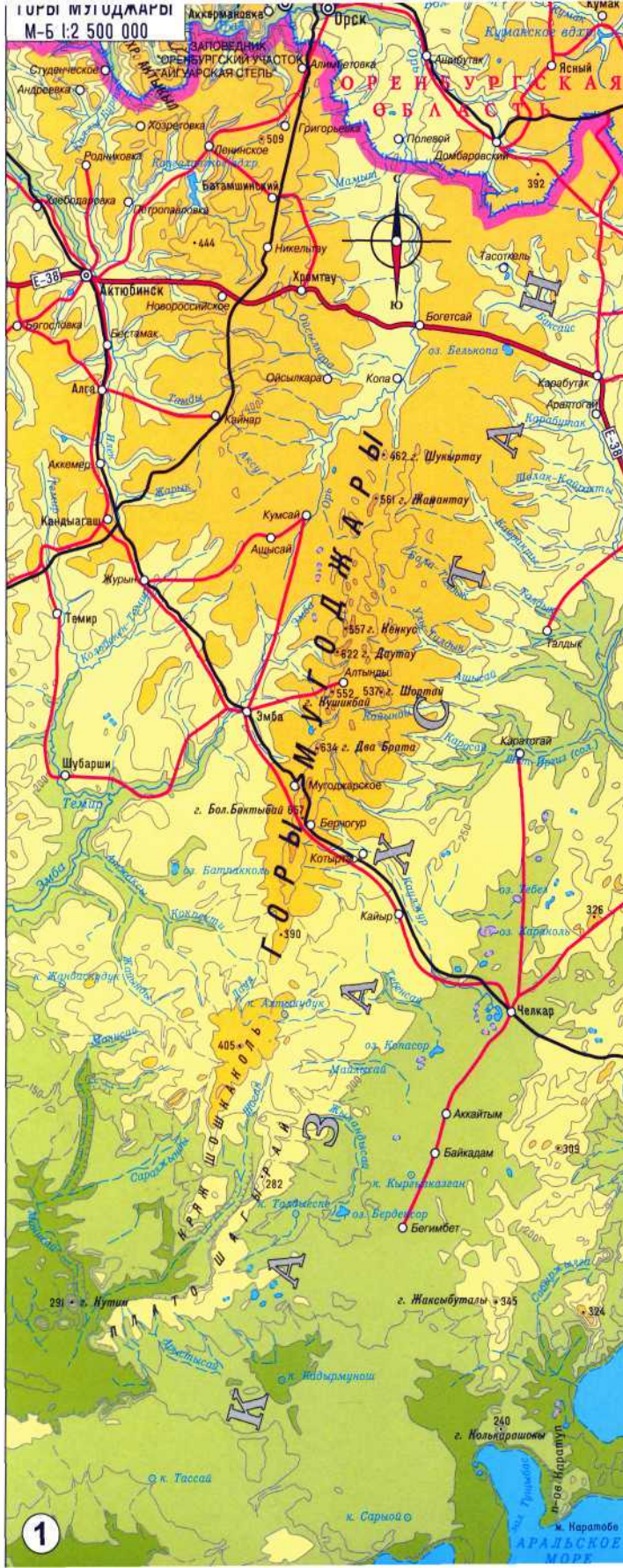
THE MOUNTAIN COUNTRY OF THE URALS

The Ural Mountains are world-wide famous for being the border between two parts of the world – Europe and Asia. Geographers put them on the same level as the equator or the Greenwich meridian.

Even though the mountains aren't very high, they astonish with their extent – more than 2000 kilometres. Not everyone understands how much this actually is! For example, if the Urals could be turned from their southern peak to the north-west, they would reach St. Petersburg. Meanwhile, together with the Mugodzhari and the New Land, the mountains form one orographical and geological system. Its extent is more than 3000 kilometres.

As the Urals stretch through different climatic and natural zones, the scientists decided to divide the range into five geographical areas: Southern, Middle, Northern, Polar and Arctic. The highest peaks are in the Polar Ural with a "leading" Native mountain (1895 metres). There are also some high mountains in the Northern and Southern Ural; a few peaks are more than 1600 metres high. The book includes the photos of all the described above areas. Moreover, the illustrations also include the Kazakh Ural – the Mugodzhari mountains – and the Pai-Hoi range, which is a link between the Ural range and the New Land. Thus, the readers may enjoy the landscapes of the whole continental part of the Ural mountain country.

I reckon that in 1991 a new photographical discovery of the Urals was made. During the expedition under Nikolai Rundkvist – "Big Ural -91" – the whole Ural from Southern to Polar areas has been captured on camera. Before that expedition it was difficult to find even black-and-white illustrations of the famous peaks like Native, Sword, Manaraga and others.



...Южнее Южного Урала
Плывут сквозь стены Мугоджары,
К Аралу, к Каспию стремясь,
И между ними исчезают,
К ядру земному возвращаясь.

Е. Пластов

МУГОДЖАРЫ The Mugodzhari Mountains

Горы Мугоджары, если смотреть с севера на юг, начинаются там, где заканчиваются горы Южного Урала. Невысокие холмы и гряды, идущие с северо-запада на юго-восток до верховьев реки Ор', представленные Ор'-Илецкой возвышенностью и кражем Катын-Адыр, называются Северными Мугоджарами. Дальше на юг тянется на две сотни километров четко выраженный хребет — собственно Мугоджары, доходя почти до широты Аральского моря. Еще южнее их продолжают краж Шышка-Коль и плато Шагырай, ранее объединенные общим названием — хребет Султан-Уиз-Даг. По мнению некоторых ученых, они также относятся к Мугоджарам.

Горы невысокие: такие как Ан-тасты, Кенкус, Два Брата — имеют высоту около 600 м. Дают начало рекам Ор', Эмба и др. Самая высокая гора — Большой Боктыбай высотой 657 м находится в южной части гор.

Для гор характерны две зоны по-ясности: зона горных степей и зона горных полупустынь.

Для южных цивилизаций Уральские горы начинались на юге, вблизи Аральского моря. Может быть, они ранее и назывались Аральскими, что достаточно близко по звучанию.

Идея посетить Мугоджары возникла еще в 1991 году после экспедиции «Большой Урал-91», когда за 100 дней были сняты все географические районы Урала. Вот тогда и захотелось объединить единым видовым рядом всю Уральскую горную страну, начав с Мугоджар.

В конце 90-х гг. в первых числах мая мы с товарищем, взяв с собой горные велосипеды, выехали поездом на юг до станции Берчогур, рядом с которой находится Большой Боктыбай. Мы решили, что с юга на север, в сторону дома идти будет веселее.

Хотя горы невысокие и безлесные, ехать по ним на велосипеде не просто, а иногда и невозможно. За-

частую приходится идти пешком, но это легче, чем идти просто с рюкзаком. Ситуация упрощается и тем, что в некоторых местах вдоль гор и поперек них идут грунтовые дороги. Правда, на песчаных дорогах сильная пробуксовка заставляет снова вести велосипед «в поводу».

Некоторую сложность в Мугоджарах представляет отсутствие на отдельных участках пути воды и топлива, которыми приходится запасаться по ходу движения. Поскольку горы безлесые, редкие березняки и кустарники встречаются только в долинах рек. В качестве топлива мы использовали сухую траву, ветки кустарников и даже «коровьи лепешки».

Одним из неперемennых условий успешного похода по Мугоджарам, находящимся теперь в другом государстве – Казахстане, является правильное оформление документов, к чему надо отнестись со всей серьезностью.

А в целом это очень приятное путешествие по самой южной части Уральской горной страны. Когда проходит много времени после поездки, то уже забываются и таможенные неудобства, и дождь, и снег, и замерзшая в котелке вода. Причем все это вместо обещанной майской жары.

Вспоминаются холмистые горы, то, как на наших глазах они превращались из серо-дымчато-зеленоватых в бархатно-зеленые, кашемировые от молодой травы. Вспоминаются широкие долины черных, мертвых тюльпанов с поникшими после внезапных заморозков головками. Только когда увидишь островки сохранившихся многоцветных тюльпанов, представляешь, какими роскошными были эти долины до непрошенных холодов. И встает в памяти кажущаяся бесконечной гряда безлесых гор и холмов, которая тянется посреди казахской степи на сотни километров от Южного Урала почти до Аральского моря.

Уходя от гор в степь, оглядываясь с надеждой, что они еще не исчезли. И горы оправдывают твои надежды: через 20 и 30, и даже через 50 километров они все еще видны. И вот уже только узенькая полоска у горизонта, но тепло на душе от того, что они, так полюбившиеся тебе горы, остаются рядом и долго, может быть, много лет будут с тобой...



Долина красных тюльпанов.

The red tulips' valley.



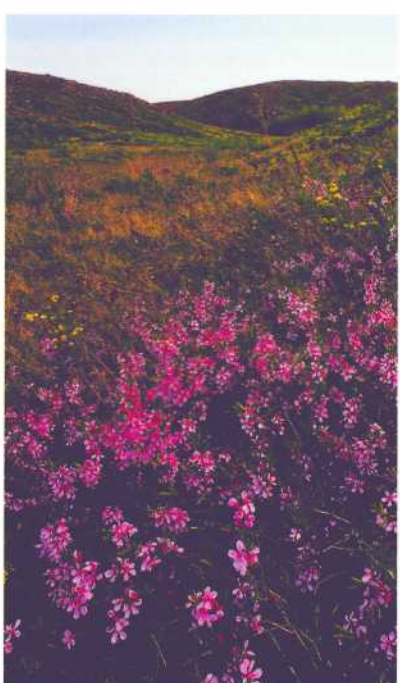
Река Кундызды.

The Kundizdi River.



Гора Большой Боктыбай.

The Big Bogtibe Mountain.



Верховья реки Эмба.

The upper reaches of the Emba River.



Западный склон близ горы Кенкус. The Western slope of the Kenkus Mountain.



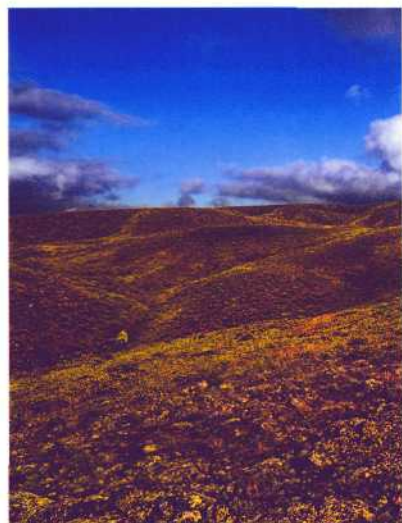
Гора Два Брата.

The Two Brothers Mountain.



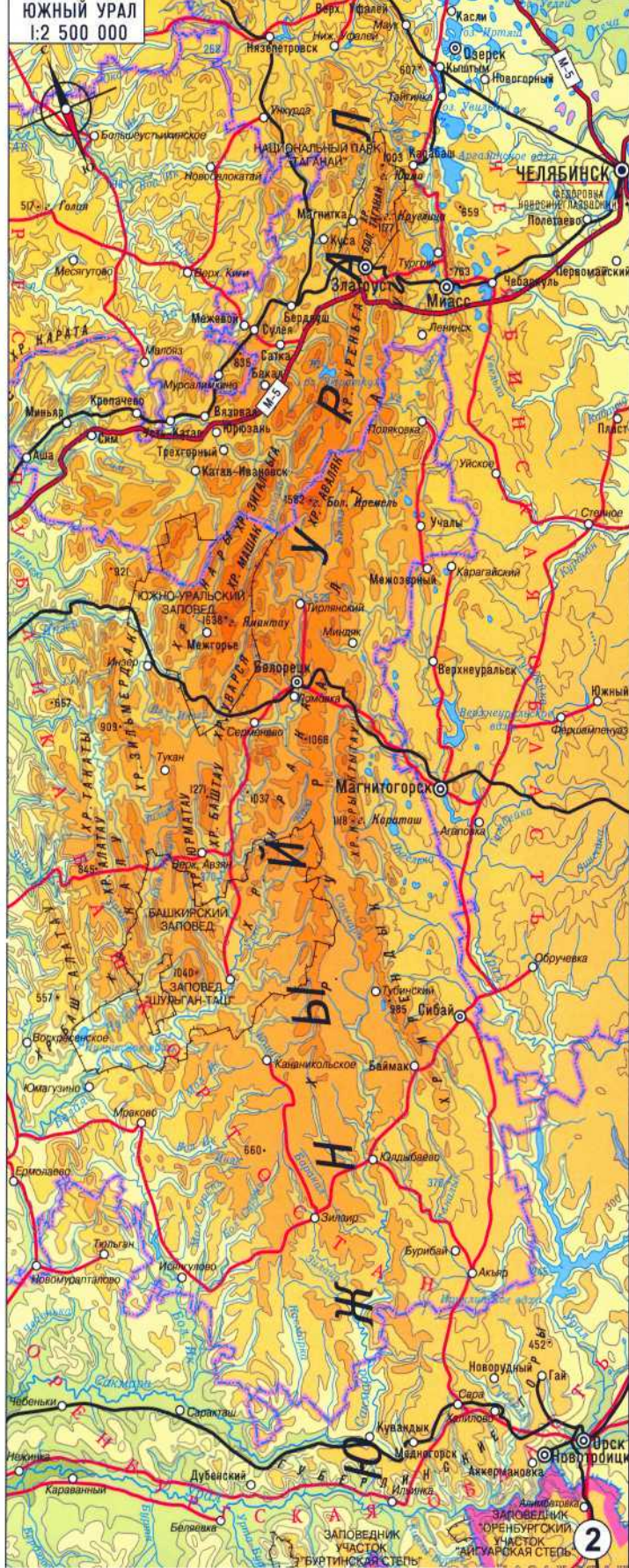
Пруд на реке Аулис.

The pond on the Aulis River.



Уходя от гор в степь...

Moving from the mountains towards the steppes...



Я долго любовался чудной картиной горного заката, когда по горам бродят фиолетовые тени, а в ущельях наливается волокнистый туман.

Д.Н. Мамин-Сибиряк

ЮЖНЫЙ УРАЛ The Southern Ural

Самый теплый, самый светлый, самый радостный Урал — так хотелось бы охарактеризовать его в лирической форме. К тому же очень доступный, хотя и один из самых высоких в цепи Уральских гор.

Южный Урал простирается от широтного направления реки Урал и Губерлинских гор на юге до широтного направления реки Уфы в ее верховьях на севере.

Характерной особенностью региона является большая высота гор и разветвление горных хребтов на ширину до 200 км. Такая ширина обусловлена наличием к западу от основного хребта тектонической структуры Башкирского поднятия. Хребты разделены глубокими долинами. Здесь берут начало реки Белая, Юрюзань, Урал, Уфа. Самые высокие вершины Южного Урала — Яман-Тав (1638 м) и Большой Ирмель (1582 м).

Севернее Ирмеля и примыкающего к нему небольшого хребта Аваляк начинается мощный хребет Уреньга, который через 70 километров заканчивается у центральной площади города Златоуста. Дальше его продолжает знаменитый хребт Большой Таганай. Оканчивает эту южноуральскую цепь гор сравнительно небольшой, но довольно интересный хребт Юрма, севернее которого идет значительное понижение гор вплоть до Уфалейского хребта, относящегося уже к Среднему Уралу.

Параллельно этой гряде гор, восточнее идет центральный хребт Урала — Урал-Тау, наиболее интересные вершины которого в этом районе являются Александровская и Уральская сопки и хребт Ицыл. Еще восточнее прослеживаются невысокие, с плавными очертаниями вершин Ильменские горы — богатейшая минеральная кладовая Урала.

Южный Урал — самый удобный и доступный для путешествий. Железнодорожные и автомобильные маги-

страли, идущие вдоль и поперек Уральского хребта, многочисленные грунтовые дороги и туристские тропы дают прекрасную возможность для быстрого прохождения любого маршрута пешком, на велосипедах, на автомобилях, а местами и на лошадях. Красивейшие реки, по которым можно сплавляться в теплые периоды года и ходить на лыжах зимой. Многочисленные и самые красивые и крупные на Урале пещеры. Большой интерес представляют также национальные и природные парки и заповедники, такие как Шульган-Таш, Башкирский, Южно-Уральский, Зюраткуль и очень популярный и самый доступный – Национальный парк «Таганай».

Гора Яман-Тай

В переводе с башкирского – «дурная гора». Находится на территории Южно-Уральского заповедника между верховьями рек Большой и Малый Инзер.

На вершинах, окруженных труднопроходимыми обрывами и каменными осыпями, долго не тает снег. Они часто покрыты густой облачностью, очевидно, поэтому местное население так прозвало эту гору.

Подходить к горе и подниматься на вершину удобнее известными дорогами и тропами, так как она со всех сторон окружена елово-пихтовыми лесами, а с севера и юга к ней подступают болота. При восхождении летом хорошо прослеживается переход от тайги к елово-березовому редколесью и альпийским горным лугам, затем к мелкому криволесью и стланикам из можжевельника, ели, березы и дальше к резкому подъему на вершину. Главная вершина представляет собой каменное плато, из которого местами выходят кварцитовые глыбы. Отсюда открывается прекрасный вид на окрестные хребты и межгорные долины.

Рядом, через седловину, в двух километрах – вторая вершина горы, более скалистая, – Малый Яман-Тай высотой 1519 м. На западе, за долиной Малого Инзера, хорошо виден хребет Нары, на востоке вдали, в 40 километрах, – Главный Уральский хребет – Урал-Тай, на северо-востоке – хребет Машак, юго-западным продолжением которого является, может быть, и «дурная», но очень красивая гора Яман-Тай.



Губерлинские горы – южная оконечность Уральских гор.
The Guberlinsk Mountains – the extremity of the Southern Ural.



Инзерские зубчатки.

The Inzersk "rack-wheel".



Вид на гору Яман-Тай.

A view on the Yaman-Tau Mountain.



Вид на гору Большой Ирмель.

A view on the Big Iremel Mountain.



Вид с Уреньги на озеро Зюраткуль.

A view on the Zoratkul Lake from Urenga.



Загадочный Ирмель

Ирмель в разных переводах означает либо «священная гора», либо «седло всадника». Д.Н. Мамин-Сибиряк, побывавший на Ирмеле, сравнил его с громадным кораблем, севшим на мель.

Ирмель находится северо-восточнее горы Яман-Тау и западнее хребта Урал-Тау, в верховьях реки Белой, между хребтами Бакты и Аваляк, являясь юго-западным отрогом последнего.

Ирмель представляет собой огромный, в виде двойной семнадцатикилометровой подковы, горный массив, в который, кроме двух главных вершин, входят отходящие от него отроги, такие как Жеребчик, Суктаж, Синяк и др. Он отличается сложным рельефом: нагорные террасы, скальные вершины и останцы, россыпи камней — курумники.

Ирмель, как и Яман-Тау, имеет две вершины, соединенные террасой на высоте 1300 м. Главная — Большой Ирмель высотой 1582 м с плоской вершиной и отдельными скальными выходами, образующими ее. Она имеет и второе название — Большой Кабан («кабан» в переводе означает «стог»). Вторая вершина — Малый Ирмель (1449 м) находится в пяти километрах северо-восточнее и имеет пять скальных выходов.

Ориентир для выхода к Ирмелю — село Тюлюк, из которого он хорошо виден, находится почти у подножия массива.

Подъем на вершину бывает сложен, особенно зимой и ранней весной. Весной начиная с лесной зоны вас встречают перемежающиеся с крупными камнями в россыпях глубокие снежки, в которые проваливаешься почти по пояс.

Для осмотра окрестных гор поднимаемся на вершинные скалы. На западе рядом — хребет Бакты, за ним вдали — мощная Зигальга, а на востоке, в 15 километрах — Урал-Тау.

От массива Ирмель начинается довольно протяженная цепь хребтов, идущих на север: Аваляк, Уреньга, Большой Таганай, Юрма.

Хребт Уреньга

Уреньга в переводе с татарского — «кленовый хребт». Высота его главной вершины — Два Брата — 1067 м. Хребт красивый и главное — доступный: подъем на него

можно начать прямо в городе Златоусте, у центральной площади, или на тракте Челябинск – Уфа, на перевале.

На всем протяжении хребта встречается много скал и вершин с необычной формой останцев, возвышающихся над каменными россыпями.

Озеро Зюраткуль

Западнее южной части Уреньги находится одно из самых высокогорных озер Урала – Зюраткуль, в переводе с башкирского – «сердце-озеро». Оно освобождается ото льда в конце мая, соответственно купальный сезон очень короткий. За озером просматривается хребет Нургуш, а с другого берега видны примыкающие к нему хребты Москаль и Зюраткуль. Это уникальное озеро является базовым природным объектом Национального парка «Зюраткуль».

Александровская сопка

Одна из самых известных вершин центрального хребта Урал-Тау в районе Златоуста – Александровская сопка. Она знаменита тем, что на нее поднимался будущий царь Александр II. С вершины сопки открывается прекрасная панорама. На западе – близлежащие районы Златоуста с прудом на переднем плане. Севернее, кажется, совсем рядом, другая вершина хребта – Уральская сопка, а за ней – хребет Ищыл. На востоке – знаменитая минеральная кладовая Урала – Ильменские горы.

Рядом, близ станции Уржумка, стоит столб «Европа–Азия», установленный в честь приезда Александра II в 1837 году.

Подставка луны – Таганай

Таганай – одно из популярнейших мест на Южном Урале. В переводе с башкирского – это «подставка луны». Он состоит из нескольких гор и вершин; самая высокая из них – гора Круgliца высотой 1178 м. Уникальность этого знаменитого хребта состоит в том, что каждая из его вершин имеет очень своеобразную форму, сильно отличающуюся от других. Двуглавая сопка (Ближний Таганай) с остроконечными скалами – «Скалодромом»; узнаваемый с любой точки, похожий на спину динозавра Откликной Гребень; оригинальная кругловершин-

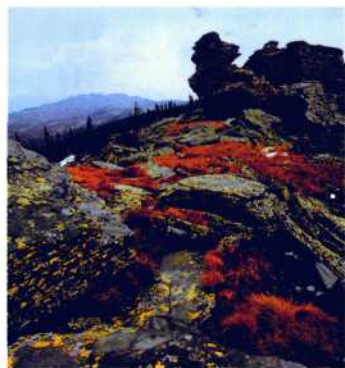


Озеро Зюраткуль.

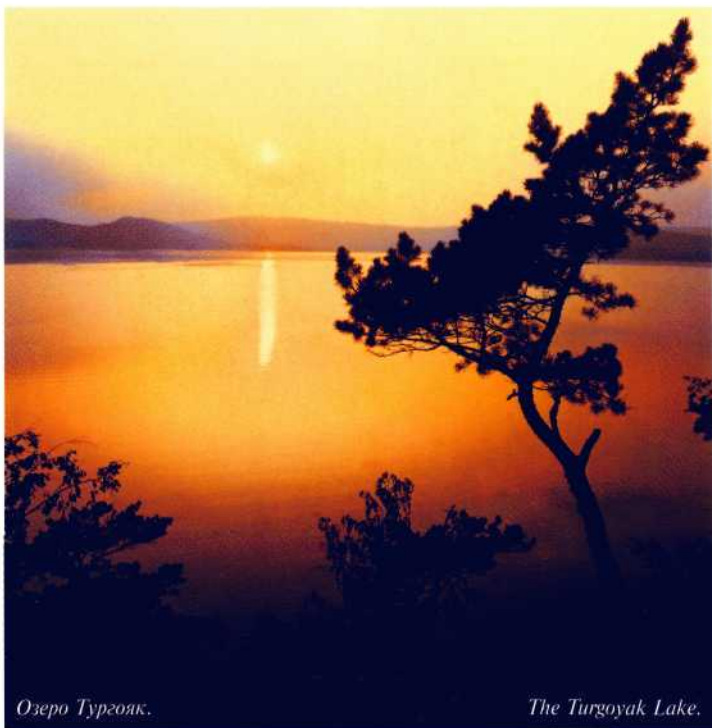
The Zoratkul Lake.



*Александровская сопка.
The Alexander's hill.*



*Хребет Уреньга.
The Urenga mountain range.*



Озеро Тургойак.

The Turgoyak Lake.



*Хребет Большой Таганай. Вид с Двуглавой сопки.
The Big Taganai range. A view from the Dvyglavaya hill.*



*Гора Круглица.
The Kruglitsa Mountain.*



*Откликной Гребень.
The Response "Comb".*

ная Круглица, а также очень известная вершина со скальными выходами и горной тундрой, на которой расположена метеостанция. Впечатляет своей массивностью Дальний Таганай, на котором зафиксированы рекорды скорости ветра.

Рядом с ним параллельно идут два небольших хребта – Средний Таганай и Малый Таганай, северные вершины которых соединяет собой популярная гора Монблан.

Летом здесь радует глаз цветочное разнотравье высотой в рост человека, осенью – золото трав и листьев деревьев в сочетании с желто-золотистыми лишайниками и красновато-бурыми ягодниками, осенью – покрытые ледяным панцирем полупрозрачные ветви елей и сосен, а зимой – великолепные снежные уборы, когда деревья превращаются в сказочные терема. Не зря одна из седловин между Круглицей и Откликным Гребнем названа Долиной Сказок. Одной из главных достопримечательностей Таганая являются курумники – многокилометровые каменные реки.

Здесь можно встретить путешественников из многих регионов страны. Национальный парк «Таганай» с удовольствием принимает организованных туристов.



*Каменные реки Таганая.
The Taganai Stone Rivers.*

Хребет, на который советовали не ходить

«Юрма» по-башкирски — «не ходи». Но мы все же сходили на него, причем несколько раз, и не пожалели об этом. Довольно привлекательная гряда гор с красивыми скалами, пышной июньской растительностью и осенним желтоцветьем. Говорят, что летом и осенью там бывают сильные грозы со шквальными ветрами. На Юрму удобно выходить со стороны Карабаша, но можно и с маршрута по Таганай. Одна дорога от Карабаша выводит вас к оригинальным Чертовым воротам, другая к необычной скале Сапог. Вдоль тропы, идущей по хребту, часто встречаются величественные курумники, оригинальные сопки, которые в северной части заканчиваются редко посещаемыми Северными скалами. Подъем на скалы требует большой осторожности, т.к. их вершины сложены очень узкими гребнями с многочисленными разломами.

*Вид на Ицыл и Ильменские горы.
A view on Itsil and the Ilmensk Mountains.*



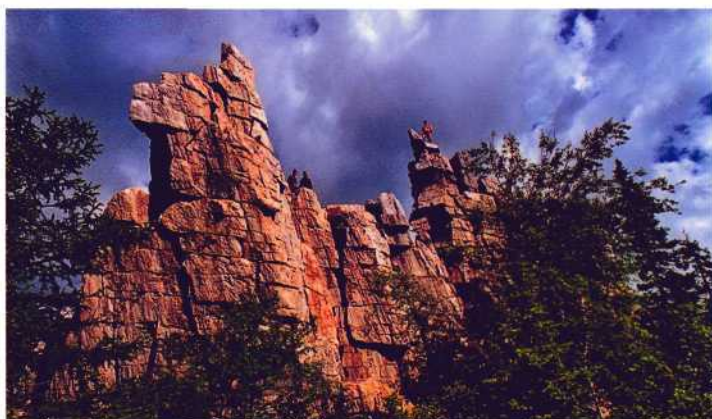
*Хребет Юрма. Чертовы ворота.
The Yurma range. The Devil's Gates.*



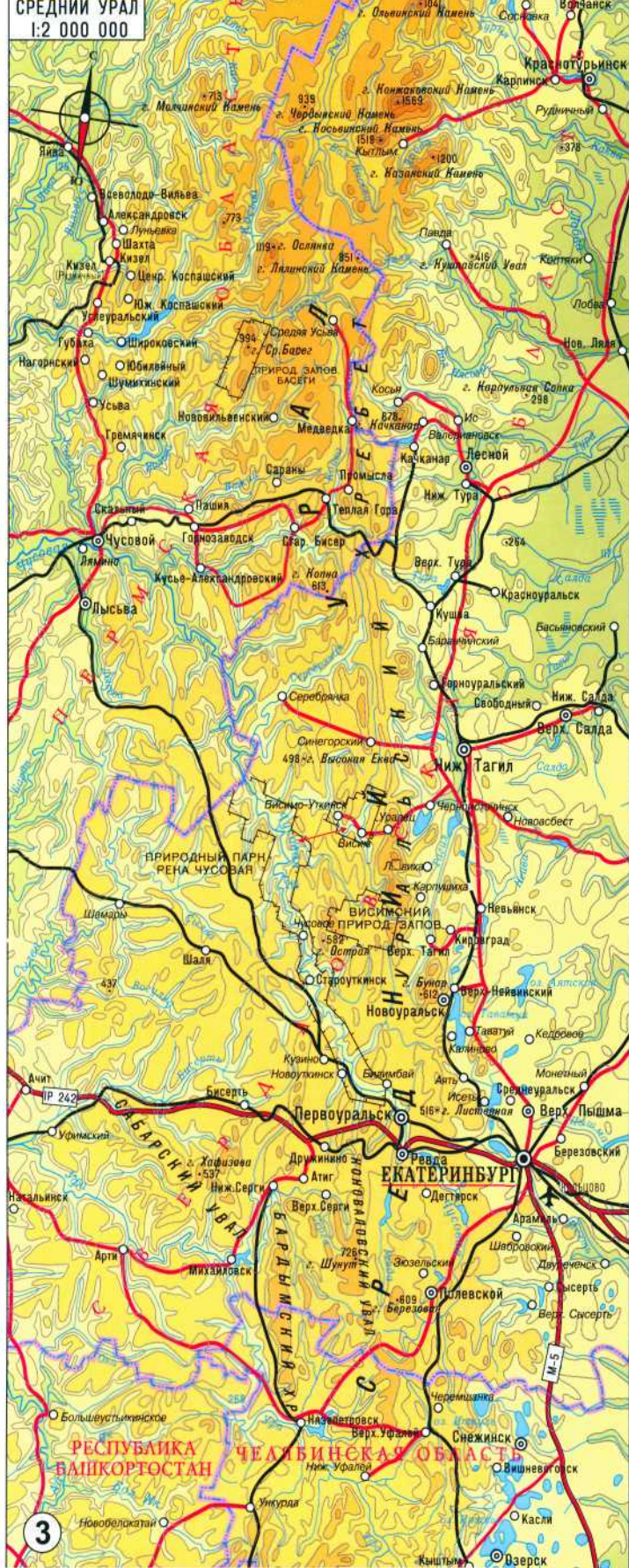
*Хребет Большой Таганай. Вид с горы Монблан.
The Big Taganai range. A view from the Monblan Mountain.*



*Метеостанция «Таганай-гора».
The meteorological station "Taganai Mountain".*



*Хребет Юрма. Скала Сапог.
The Yurma range. The Boot Crag.*



Урал, Урал, твои просторы
Волнуют сердце мне всегда,
Твои леса, озера, горы
Я не забуду никогда.

Из народной песни

СРЕДНИЙ УРАЛ The Middle Ural

Средний Урал — один из самых густонаселенных районов Урала, особенно в южной и центральной частях, соответственно и горы наиболее доступны в этих местах.

Южная граница Среднего Урала обозначена широтным направлением реки Уфы в месте слияния ее с Уфалейкой, северная — на картах последних лет проходит между горами Осянка и Конжаковский Камень.

Характерной особенностью гор Среднего Урала является их небольшая высота и усложненная орография хребтов, часто не имеющих строгой ориентировки из-за сложного геологического строения.

В южной части прослеживаются близко расположенные хребты с известными горами: Уфалейский (Березовая — 609 м, Азов — 589 м), Коноваловский — (Шунут-Камень — 726 м) и параллельный им на западе Бардымский хребет со своим северным продолжением — Киргишанским увалом.

В районе Ревды и Первоуральска имеются значительные межгорные понижения, и как раз здесь знаменитая Чусовая пересекает Уральский хребет.

Между широтами Первоуральска и Нижнего Тагила Уральский хребет представлен Веселыми горами с наиболее известными вершинами Старик-Камень — 755 м и Белая — 712 м.

Севернее Нижнего Тагила количество гор высотой более 500 м растет. Хребет поворачивает на северо-запад, в сторону хребта Басеги, горы Осянки и Лялинского Камня. Ширина массива в этой части более 100 км.

Самые высокие вершины Среднего Урала находятся ближе к границе с Северным Уралом: гора Осянка — 1119 м, хребт Басеги с вершиной Средний Басег — 994 м и гора Качканар — 878 м. Как часто бывает на Урале, все эти вершины расположены в стороне от Главного Уральского хребта.

Многие из гор представляют собой известные памятники природы. Особое место принадлежит заповедникам и национальным паркам.

Азов-гора

Загадочная героиня бажовских сказов — невысокая, но очень интересная группа гор недалеко от города Полевского привлекает внимание не только туристов, но также краеведов, историков и археологов. Скалы разнообразной формы от плоских до столбообразных красивы и легкодоступны во все времена года. Азов-гора известна и как археологический памятник, где были обнаружены изделия бронзового века.

Шунут-Камень

Самая высокая гора в окрестностях Екатеринбурга (726 м) длиной 15 км.

Гора в основном покрыта лесом, за исключением вершины и ряда примыкающих к ней скал. Она плохо просматривается из лесистых окрестностей и найти ее, не зная точных ориентиров, бывает сложно. К горе подходит грунтовая дорога, идущая от окраины Мариинска. Шунут-Камень очень популярен и часто посещается любителями уральской природы. Рядом с Шунут-Камнем есть целебный родниковый источник Платонида, имеющий интересную историю.

Гора Волчиха

Очевидно, когда-то здесь было много волков. И неудивительно: кругом были густые, труднопроходимые леса и река Чусовая, куда животные приходили на водопой. Но теперь гора с трех сторон окружена автомобильными и железными дорогами, и на ней круглый год можно встретить туристов и просто отдыхающих с детьми.

С вершины Волчихи, рядом с которой установлен ретранслятор, открывается круговая панорама на Волчихинское водохранилище, города Ревду и Первоуральск, окрестные горы.

Чертово Городище

Недалеко от станции Исеть находится еще один памятник природы — небольшая, но очень интересная и своеобразная гора — Чертово Городище. Узкий вытянутый массив башен-останцев, состоящих из горизонтальных плит высотой до 20 метров, посещается взрослыми и юными туристами и скалолазами уже более ста лет.



Азов-гора.

The Azov Mountain.



Шунут-Камень.

The Shunut Stone.



Гора Волчиха.

The She-wolf Mountain.



Чертovo Городище.

The Devil's Very Large Town.



*Черноисточинский пруд. Веселые горы.
The Chernoistochinskii pond. The Merry Mountains.*



*Скалы Семь Братьев.
The Seven Brothers Rock Faces.*



*Гора Белая.
The White Mountain.*

Семь Братьев

Их, может быть, действительно семь, а может быть, и меньше или больше, но число «семь», очень часто встречающееся в названиях гор, рек, ручьев и других природных объектов, зачастую преобладает над другими. Высокая скалистая стена со сливающимися и отдельно стоящими вершинами привлекает скалолазов и любителей уральской природы своей красотой, доступностью и близостью небольшого симпатичного Семибратского ручья и Верх-Нейвинского пруда.

Белая гора

Одна из известнейших в группе Веселых гор. Ее высота – 715 м. Находится недалеко от пос. Уралец и Черноисточинского пруда, откуда открывается великолепная панорама на Белую и часть Веселых гор.

Название гора получила, возможно, из-за светлых каменистых россыпей, а может быть, за снежный покров, держащийся на склонах с ранней зимы до весны.





Озеро Шарташ.

The Shartash Lake.



Долина реки Исеть.

The valley of the Iset River.



В природном парке «Олены Ручьи».
The natural park "Deer's stream".



Камень Дужной на Чусовой.
The Duzhnoi Stone on the Chusovaya River.



Долина реки Чусовой.
The valley of the Chusovaya River.



Камень Максимовский на Чусовой.
The Maxim's Stone on the Chusovaya River.



Медведь-Камень на реке Тагил.

The Bear's Stone on the Tagil River.



Евразия

Известно семь точек пересечения Уральского хребта железными дорогами. Наиболее характерные названия станций, отражающих суть этого явления, имеются на горнозаводской линии, между станциями Чусовская и Гороблагодатская — Европейская, Хребет Уральский и Азия.

Уральский хребет здесь невысок, но хорошо прослеживается. При высоте окрестных гор 450–500 м высота перевала железной дороги менее 400 м над уровнем моря.

Между Европейской и Хребтом Уральским по обе стороны дороги стоят два металлических столба «Европа—Азия», за которыми ухаживают специально приезжающие сюда туристы. Честь им и хвала.

Баские Басеги

Один из интереснейших природных объектов Среднего Урала — хребет Басеги. Название его, как утверждают некоторые исследователи, происходит от старорусского слова «баско» — красиво.

Хребет протяженностью около 30 км, сложенный кварцитами, имеет три вершины: Южный Басег, Средний Басег — самая высокая гора в массиве (994 м) и Северный Басег.

На всех вершинах имеются скалы, но самые интересные — недалеко от вершины Среднего Басега, образующие великолепную гряду останцев с загадочными фигурами.



*Евразия.
Eurasia.*



*Горнозаводские скалы.
The Mining And Metallurgical Rock Faces.*

Наиболее привлекательная из них — группа скал, напоминающая верблюда. Между Северным и Средним Басегами выделяется группа скал с ласковым названием Басежата.

Основную часть хребта включил в свои владения Государственный природный заповедник «Басеги», организованный в 1982 году. Площадь его составляет 38 тыс. гектаров. С созданием заповедника появилась возможность сохранения и изучения коренных горно-таежных природных комплексов, богатейшей флоры и фауны региона.

Ослянка — гора «оселков»

Севернее Басег в 20 километрах находится самая высокая вершина Среднего Урала — гора Ослянка (1119 м). Иногда ее называют Осляньским Камнем. Протяженность горы около 15 км.

Название горы, возможно, чисто русское, произошедшее от слов «оселок» — точильный камень; или «ослядь», «оследник» — лес, годный на бревна.

Для склонов горы, кроме скал и останцев, характерны широкие каменистые россыпи.

Северо-западнее массива протекает Большая Ослянка, вскоре впадающая в Косьву.

Севернее Ослянки, на северо-востоке, у линии горизонта видны более высокие вершины — Косьвинский и Конжаковский Камни, относящиеся уже к Северному Уралу.



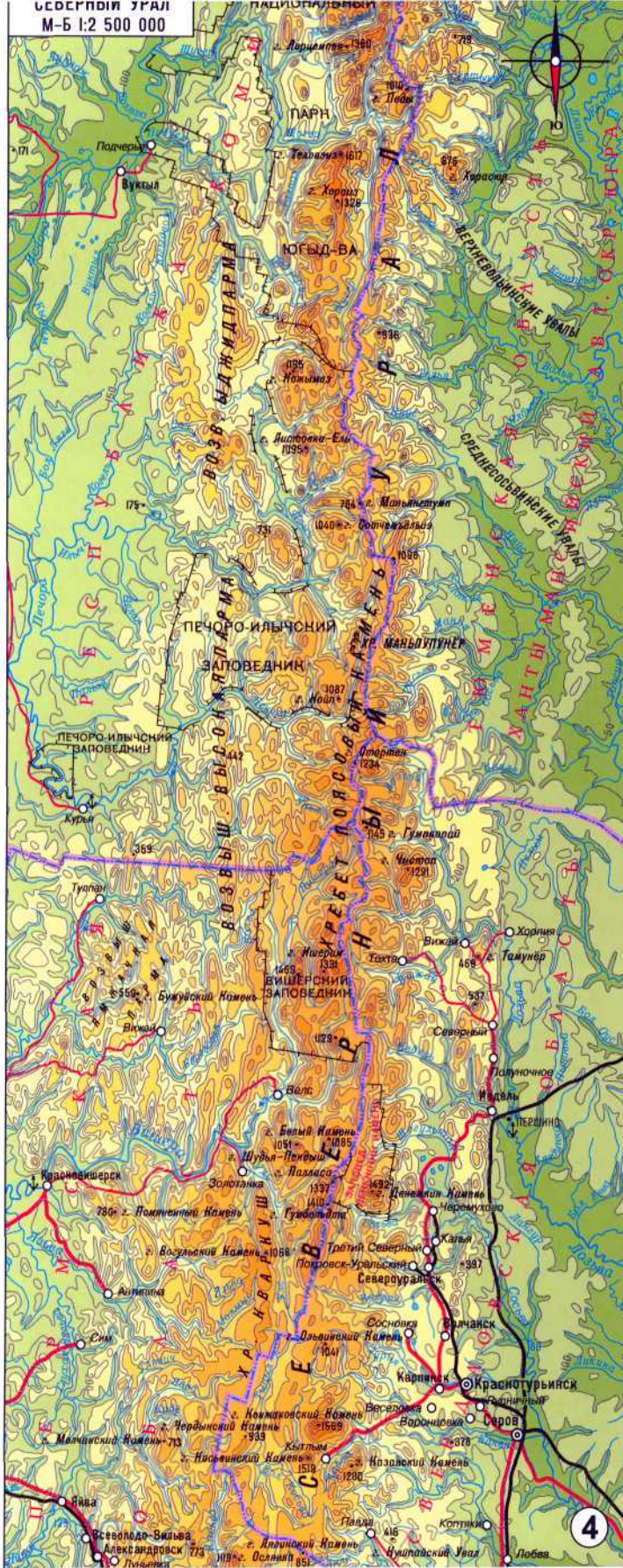
*Река Косьва течет от Косьвинского Камня.
The Kosva River flows from the Kosva Stone.*



*Скала Верблюд на Среднем Басеги.
The Camel Crag in the Middle Basegi.*



*Вид на гору Ослянка с Северного Басега.
A view on the Oslyanka Mountain from the North Basegi.*



Гнездо ветров,
Озер и гор обитель,
Урал, ты боль моя
И ты мой исцелитель.

Е. Пластов

СЕВЕРНЫЙ УРАЛ The Northern Ural

Северный Урал простирается от Косьюинского Камня и соседнего с ним Конжаковского на юге до северных склонов массива Тэл-Поз-Из, а точнее, до берега реки Шугор, огибающей его с севера.

Уральский хребет идет здесь строго с юга на север несколькими параллельными хребтами и увалами общей шириной до 50–60 км. Рельеф среднегорный, с плоскими вершинами – результатом поднятия древних выровненных гор и воздействия последующих оледенений и современно-го морозного выветривания.

Главные вершины Северного Урала чаще всего расположены в стороне от водораздельного хребта: Конжаковский Камень (1569 м), Денежкин Камень (1492 м), Чистоп (1292 м), Отортен (1182 м), Кожим-Из (1195 м), Тэл-Поз-Из (1617 м). Особый интерес представляют остатки более твердых пород – великолентенные скалы и останцы. Наиболее известные из них встречаются на горах Мань-Пупыг-Нер, Торре-Порре-Из, Муниг-Тумп.

Северный Урал – один из самых глухих и труднодоступных районов Урала. Медвежий Угол – так называется одна из его вершин. Севернее Ивделя, Вишяя и Уимы почти нет населенных пунктов и соответственно дорог. К горам с востока и запада подступают непроходимые леса и болота. Климат здесь уже достаточно суровый. В горах много снежников, которые не успевают растаять за лето. Встречаются и пятна вечной мерзлоты, причем до широты Конжаковского Камня. И хотя ледников в этих районах нет, в карах Тэл-Поз-Иза – самого высокого массива Северного Урала – найдены два маленьких ледника.

Несмотря на суровость, Северный Урал очень популярен у туристов. Недавно экстремалы на вездеходах по руслу рек добрались до печально знаменитого перевала Дятлова, где в 1959 г. по неизвестным причинам погибли девять туристов из Уральского

политехнического института. Дошли они и до уникальных скальных останцев Мань-Пупыг-Нер.

От Конжака до Тэл-Поз-Иза почти 500 км, поэтому даже опытные туристы преодолевают этот сложный маршрут более чем за месяц.

Конжак – высочайшая вершина Свердловской области

Конжаковский Камень, или, как его называют туристы, Конжак – один из любимейших горных массивов у путешественников из всех соседних областей. Суровый и в то же время доступный, он посещается туристами круглый год.

Как писал еще Э.К. Гофман, название свое гора получила по имени вогула Конжакова, живущего в юрте у подножия горы.

Конжак – это огромный двадцатикилометровый горный массив, который также называют Конжаковско-Серебрянским, т.к. он соединяется с Серебрянским Камнем. К примеру, с горы Буртым он видится как одна большая гора.

Межгорья вокруг Камня заняты тайгой, верхняя граница которой доходит до высоты 650–900 м. Выше, как и везде, редколесье, подгольцовый и гольцовый пояса. Криволесья и кустарники сочетаются с горными лугами и горными тундрами.

Здесь красиво во все времена года. Есть плавно опускающиеся долины и склоны, удобные для горнолыжников, а есть крутые и опасные обрывы типа Йовского провала. Весной снег лежит на склонах до мая, когда уже зацветают горные подснежники, вербы и распускается золотой корень. Великолепные панорамы открываются с вершины Конжака в хорошую ясную погоду. На юге видна конусообразная Ослянка, за ней – Басеги, а на севере в 90 километрах – не менее знаменитый Денежкин Камень.

Денежкин Камень – богатый камень

Видимый не только с окрестных вершин, ближних и дальних, но и с дорог, пролегающих восточнее него, он впечатляет своей грандиозностью и величавым видом, чем завораживает и притягивает к себе. Он в десятках километров от тебя, а кажется, что совсем рядом, в каких-нибудь пяти-семи километрах. Стоит один, как будто рядом с ним нет других



Косьвинский Камень.

The Kosva Stone.



Конжаковский Камень.

The Konzhakovsk Stone.



Луна над Серебрянским Камнем.

A moon above the Serebryansk Stone.



На склоне Конжака в середине мая. On the slope of the Konzhak in mid-May.



Денежкин Камень.

The Half-Kopeck's Stone.

гор, настолько он огромен и величествен.

Да, это он, стоящий в стороне от Главного Урала, одинокий и гордый, богатый своими недрами и красотою – Денежкин Камень.

Когда-то у его подножия жил своим стойбищем известный в округе Андрей Денежкин. Ему повезло: когда возникла необходимость записать для новой карты название горы, кроме его фамилии ничего подходящего не нашлось. Известность самому Камню принесло и найденное рядом с ним месторождение платины. Позже здесь был организован заповедник, заново открытый в наше время.

Денежкин-Камень красив своими формами. Необычайно живописный проход между гор – Сорокинские ворота; островершинная гора Рубель; спокойно уходящий на запад Кулаковский Увал; отличающаяся золотом минералов и лишайников Желтая сопка; каменистые, с холодной горной водой, серебристым хариусом и крупным тайменем долины рек, опоясывающие Камень со всех сторон. Яркие майские цветы, зеленый лук с сиреневыми цветками вокруг микроскопических озерков горной тундры и первые кристаллы льда на вершине в начале летнего августа дополняют прекрасную и суровую картину.

В 1991 г. здесь был заново воссоздан заповедник. Всегда радует, когда находятся энтузиасты – защитники природы, беззаветно любящие ее, отдающие ее сохранению и восстановлению все свои силы, время, а иногда и всю жизнь.

Древнейшая морская пристань – Чистоп

Известно, что Ноев ковчег пришвартовался к горе Арарат. Однако, мансийские историки утверждают, что если не Ноев, то другой, мансийский ковчег во время Потопа также спас людей, высадив на вершине горы Чистоп пять семей. Среди них был один ребенок, который так громко плакал, что гору прозвали «Вершина, где плакал ребенок». Чаше гору называют мансийским словом «Сисуп», означющим «спинной», похожий на спину лошади – культового животного манси. Сами манси никогда не любили эту гору, считая, что на ней живет старик-черт. Какое-

то время она была недоступна и туристам, о чем напоминают остатки каких-то сложных конструкций.

Попасть на Чистоп удобнее всего с дороги Вижай – Ушма. Пересекающая ее река Тосамья течет прямо со склона главной вершины. Идти и по руслу ручья нелегко, а напрямую, через глухой древний лес, во много раз сложнее.

С вершины открывается вид на Главный Уральский хребет, который проходит западнее Чистоба и представлен здесь Поясовым Камнем. Сразу за Поясовым Камнем есть очень интересная гора Мунинг-Тумп со множеством скалоостанцев, придающих горе вид сказочного города.

Севернее Чистоба начинаются довольно известные у туристов места – печально знаменитый перевал Дятлова, гора Отортен, гора Койп и расположенные западнее и севернее возвышенные плато со скалами-останцами, называемыми «болванами», такие как Манзские болваны, Мань-Пупыг-Нер и еще один сказочный город – Торре-Порре-Из.

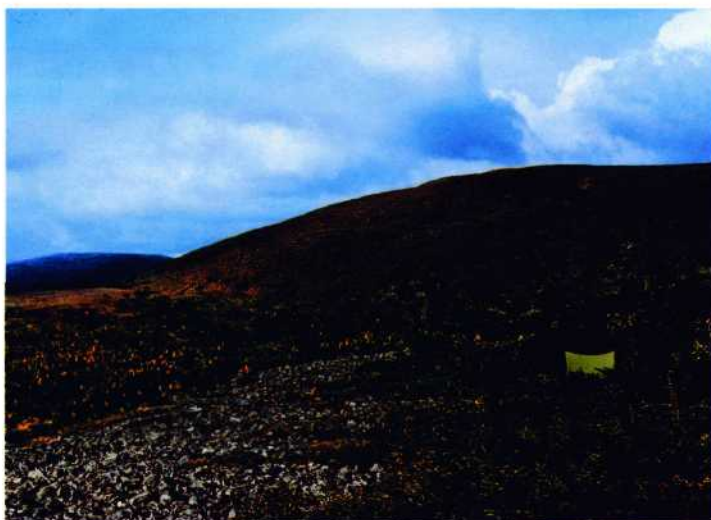
Тэл-Поз-Из – гнездо ветров

Согласно мансийской легенде, Бог запретил манси подниматься на вершину этой горы. Мы же решили подняться на нее, однако не смогли. Низкая июньская облачность, сильнейший ветер и дождь, огромные камни на подъеме и полное отсутствие ориентиров уже в пяти метрах заставили нас сойти с маршрута.

Тэл-Поз-Из – самая северная вершина Северного Урала. Завершением границы, отделяющей Северный Урал от Приполярного, является дуга реки Шугор, опоясывающей гору с севера.

Более поэтичное название горы пришло от коми – «Гнездо ветров», в чем убедились и мы за несколько дней пребывания на плато. Ненцы дали ей свое, необычное, даже несколько хохочущее название – Нэ-Хэхэ, хотя в переводе это означает – «женщина-идол».

Женщин на Тэл-Поз-Изе мы не встретили, а вот мужчины посетили нас среди полярной ночи, когда мы стояли лагерем на плато. Это были местные охотники с маленькой собачкой. Когда мы спросили, почему такая маленькая, они ответили, что она очень чуткая, предупреждает их о приближении диких животных, в



Гора Чистоп.

The Purity Mountain.



Экстремалы на Мань-Пупыг-Нере. Extreme-lovers on the Man-Pupig-Nerya.

Фото В. Рой



Массив Тэл-Поз-Из.

The Tel-Poz-Iz massif.



Туристы на краю кара.

Tourists on the edge of a kar.



том числе и медведей. Ходили они по ночам потому, что ночью нет комаров, которые, к стати, заставляли нас даже на высоте 1000 метров принимать пищу стоя, лицом против ветра.

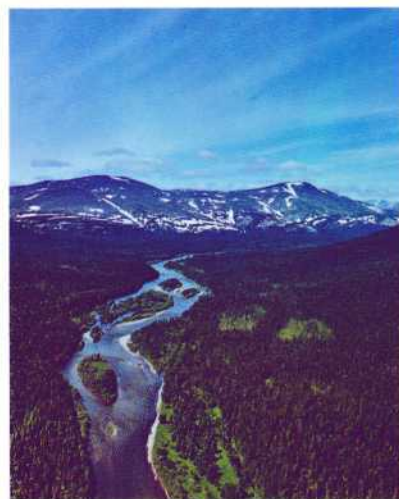
На Тэл-Поз-Изе необычайно красивые плато. Это ровные столообразные поверхности, протяженностью в сотни метров, усыпанные курумниками и представляющие собой остатки древнего выровненного рельефа. Растительности на них почти нет или она очень редкая, в виде невысокой травы и цветов. Но уже на спусках к долинам, чуть ниже поверхности плато, появляются разноцветные поляны цветов, в том числе таких, как знаменитый золотой корень – родиола розовая.

Края плато изрезаны карами – полуцирками, крутыми уступами, обрывающимися в долины с запада и с востока. Иногда они близко подходят друг к другу и образуются лишь узкие перешейки. Идешь по такому перешейку по краю обрыва сумрачным ненастным вечером, дождь оглушает тебя через полиэтиленовую накидку, порывы ветра такие мощные, что, кажется, вот-вот подхватят тебя вместе с плащом-парусом и скинут под крутой обрыв на сотню метров вниз, в угрюмый холодный июньский снежник...

В этих каровых цирках часто встречаются озера или верховья ручьев, дающих начало рекам, таким, например, как Пятидырка: пять каровых озер – пять истоков одной реки. Причем вдоль русел ручьев каскадами идут озера, одно за другим, через несколько сотен метров.

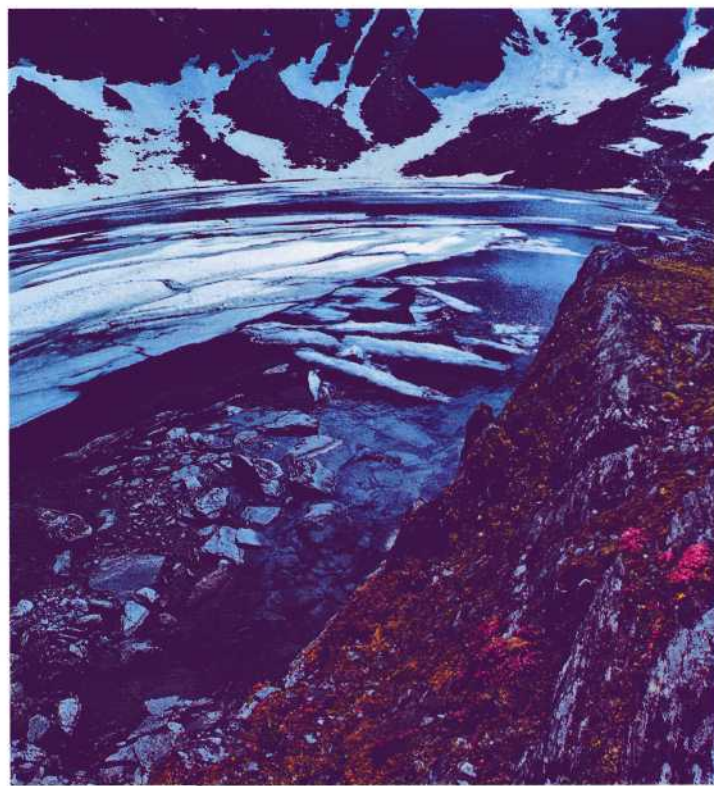
Холодный массив концентрирует над собой огромные облака, которые невозможно охватить широкоугольным объективом аппарата, и только сверхширокоугольник помогает объять это необъятное чудо. Великолепное, вполнеба, в ярких лучах заходящего солнца лимонно-желтое огненное создание, насыщенное мириадами микроскопических капелек влаги, растет, растет... и медленно, как бы нехотя отрывается от поднебесной вершины и, постепенно набирая скорость, уходит на юг.

А мы идем дальше на север, где на горизонте уже ждет нас суровый и сказочно красивый Приполярный Урал.



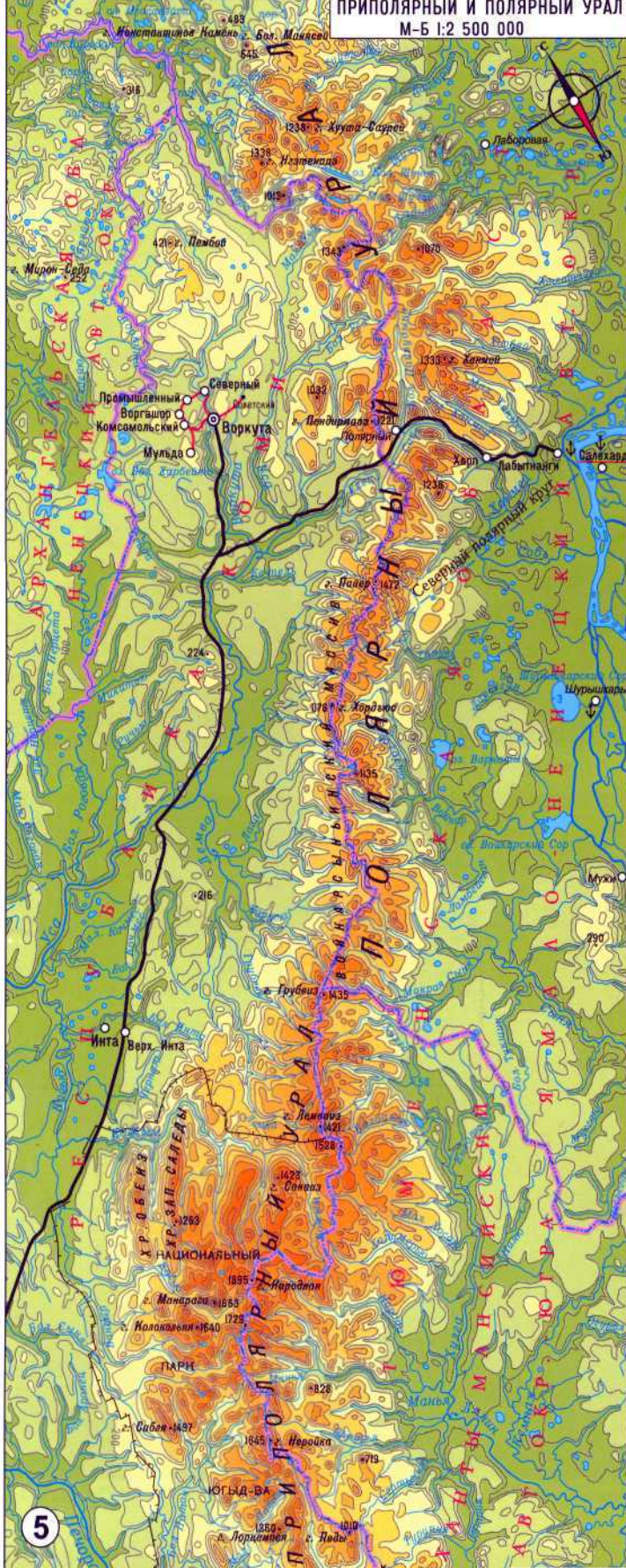
Гнездо ветров.

The Winds' Nest.



Каровое озеро.

The Kar Lake.



Дивные вершины Приполярья,
Горные озера, ледники,
Сказочно-заоблачные дали,
Древний и суровый край земли.

Е. Пластов

ПРИПОЛЯРНЫЙ УРАЛ The Polar Ural

Это самый знаменитый, самый внушительный и самый красивый из географических районов в цепи Уральских гор. Небольшой по протяженности, он — самый мощный по высоте и количеству гор, хребтов и массивов. Здесь находится и главная вершина Урала — Народная (1895 м), и одни из самых красивых гор на всем Урале — Манарага и Сабля.

Сразу за Шугором начинается водораздельный Исследовательский хребет, идущий строго на север, с известными вершинами, такими как Неройка, Татищева, Народная, Карпинского. Еще севернее горы продолжается Народно-Итымский хребет, идущий уже на северо-восток. В районе горы Народной мощное тектоническое поднятие на большой площади, шириной до 100 км.

Северная граница Приполярного Урала проходит в верховьях реки Хулги, берущей начало чуть южнее горы Грубе-Из.

На западе этот массив гор замыкает хребет Сабля. Между Саблей и Народной среди других интересных вершин особо выделяется своей необычайной формой красавица Манарага.

Рельеф хребтов в основном альпийский, со следами карово-долинного оледенения, с глубокими троговыми долинами и моренными грядами — следами древнего оледенения.

Район часто посещается туристами, в основном в районе Сабли — Народной, хотя здесь много интересных вершин, таких как Неройка, Колокольня, Уральский Следопыт и др. Пройти весь Приполярный Урал довольно сложно. Экспедиция «Большой Урал-91» прошла этот путь от метеостанции на Шугоре до Народной за 11 дней, а весь Приполярный Урал и часть Полярного до железной дороги у пос. Полярный — за 32 дня, неся с собой в рюкзаках месячный запас продуктов.

Климат здесь суровый, достаточно сказать, что зима длится от 7 до 9 месяцев. Вечная мерзлота достигает глубины 25–100 м. В отличие от Северного Урала здесь много ледников, ученые насчитали их около тридцати.

Главная вершина Урала – Народная

Ее назвали главной и Народной сравнительно недавно. В 1927 году состоялась экспедиция под руководством А.Н. Алешкова, которая определила высоту окружающих гор и выделила самую высокую из них, в верховьях реки Народы – 1895 м. Название горы и после открытия некоторые географы произносили с ударением на первом слоге, хотя сам автор утверждал, что он сразу назвал ее в честь народа. И все же, очевидно, название реки сыграло в этом свою роль.

Потрясающая картина открывается с главной вершины Урала. На север, на юг и на запад до самого горизонта идут бесконечные гряды остроконечных гор. Не верится, что ты на Урале. Кажется, что находишься на вершине огромной горной страны без конца и края. И только глядя на юго-восток, в долины рек Западно-Сибирской низменности, которые подходят близко к вершине, возвращаешься к реальности: ты на древнем, сравнительно невысоком, суровом и прекрасном Урале.

О суровости говорит уже то, что в самом начале подъема исчезает растительность. Скалы и осыпи камней плоские и темные. Склоны местами очень крутые, но иногда встречаются и плато с небольшими горными озерками. Вершина Народной имеет сравнительно небольшую каменистую площадку с крутыми отвесными краями. С южной стороны резко уходит вниз каровая долина с верховьями реки Народы, окруженная со всех сторон такими высокими горами, что кажется удивительным, как она нашла себе выход из этой горной чаши.

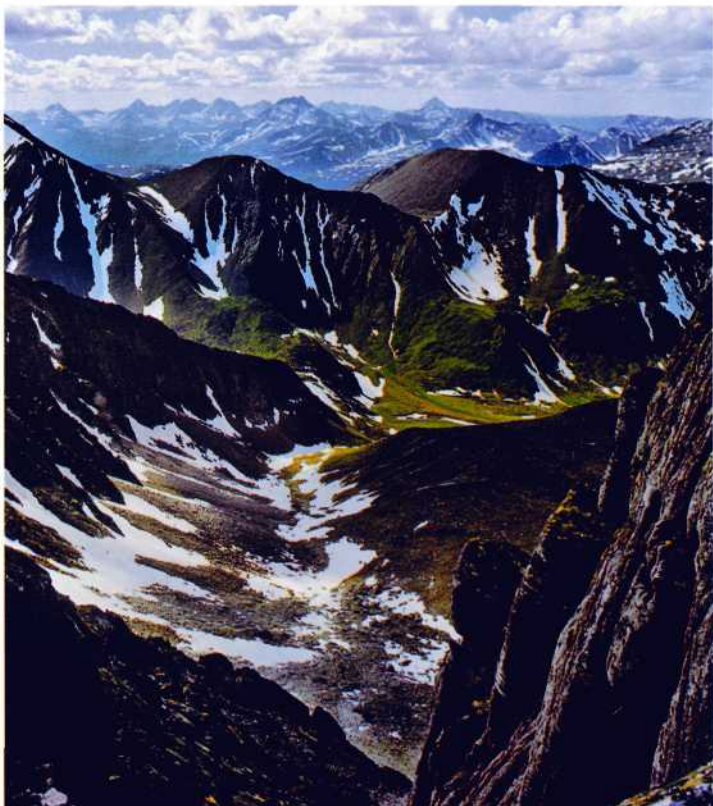
Вершину Народной не так просто увидеть, точнее, узнать ее со стороны, так как она не имеет такой конкретно узнаваемой формы, как, скажем, Сабля или Манарага. И, кроме того, она окружена похожими на нее горами.

...При спуске с горы, а это было в середине июня, мы имели возможность скатиться на сапогах вниз метров на двести по снежнику, испытав огромное удовольствие. Ниже снежника уже видны трава, цветы, и среди них желтыми кустиками заметно выделяется наш старый знакомый – золотой корень.



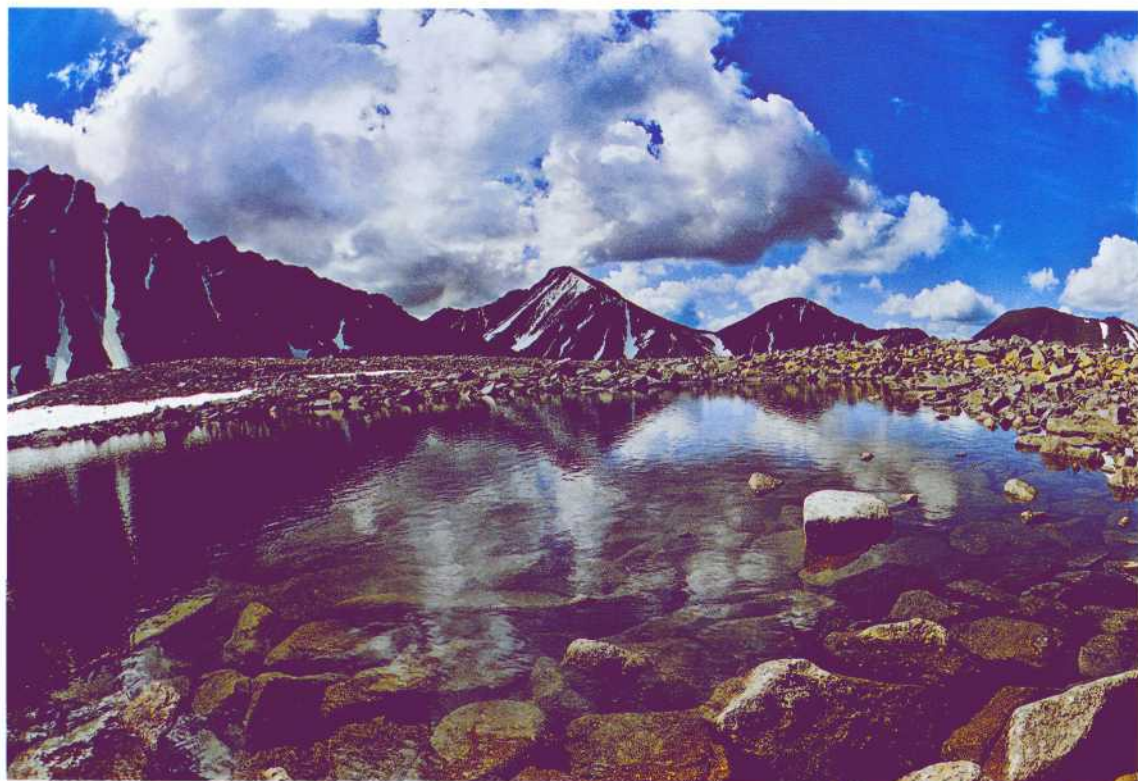
Вид на гору Народную.

A view on the Native Mountain.



Вид с Народной в сторону Манараги.

A view from the Native peak on the Manaraga.



Озеро на плече Народной.

A lake on the Narodnaya's shoulder.



Верховье реки Народа.

The upper reaches of the People's river.

Спускаемся в долину реки Манараги, которая приведет нас к красивойейшей на Урале горе с одноименным названием.

Манарага — «медвежья лапа» Приполярья

Идем от Народной долиной реки Манараги. Тропа давняя, хорошо утоптанная. Слева и справа — невысокие горы, под ногами купавки, ветреница и другие красивые цветы. Вокруг — редкие лиственницы высотой метров до пяти. Справа появляется одно из небольших озерков, попадавшихся нам на пути. За озерком на склоне небольшой горы — лес, более густой и высокий, чем в долине. И вдруг над вершиной горки появляется резко выделяющийся на фоне неба большой зубчатый гребень. Смотрим на часы: скоро должна быть Манарага.

Да, это, конечно, она — величественная Манарага, одна из красивейших гор Урала. Пожалуй, только Сабля может сравниться с ней по красоте и выразительности формы. Высокая, трапециевидной формы, с многозубчатой вершиной, стоящая в стороне от других гор, она сразу привлекает к себе внимание. Зубья скалы на ее вершине довольно высокие, отвесные и труднодоступные. С плеч Манараги мягким шалевым воротником спускаются два увала, образующие полуцирк у подножия горы.

Первым из известных исследователей, посетивших этот район и описавших ее, был Э.К. Гофман, руководитель северной экспедиции Русского географического общества. Он же дал объяснение названию горы: «Извилины долины открыла перед нами боковой вид на Манарагу, и тогда ее гвоздеобразный шпич явился необыкновенно зубчатою вершиною. По этой вершине гора получила свое самоедское имя, которое, по истолкованию нашего переводчика, значит «Медвежья лапа». При виде сбоку Манарага действительно имеет остроконечный профиль.

С вершины Манараги открывается вид на долину реки с тем же названием и горы, уходящие на юг. Народной не видно, точнее, мы не можем выделить ее очертания среди соседних с ней гор. Но Саблю далеко на горизонте мы, кажется, различаем.



Полярная ночь.

A polar night.



Полярное утро.

A polar morning.



Полярный закат.

A polar sunset.



Гора Манарага.

The Manaraga Mountain.



Хребет Сабля.

The Sword range.

Остроконечная Сабля

Маршрут вертолета, несущего нас к Сабле, выбран очень удачно. Летим с юга на север вдоль западной части ее хребта, пересекаем его в двух-трех километрах севернее главного пика, затем летим на юг вдоль восточной части и приземляемся на плато примерно в пяти километрах от вершины.

Панорама великолепная. Еще на подлете к месту посадки нам удалось рассмотреть подножие хребта с озерами, ледниками и мощной моренной грядой, идущей вдоль хребта вблизи главной вершины.

Вершина Сабли действительно напоминает острый клинок, выделяющийся на фоне соседних скал. В сочетании же с соседними вершинами кажется, что она похожа на орла с распростертыми крыльями.

Конец июня. Вокруг озер зеленеют березы и лиственницы. Только что набрала цвет рябина. Поляны с неяркими приполярными цветами.

У подножия хребта — озера с берегами, покрытыми льдом и ледниками, притаившимися у подножия вершин. Самый известный из них — ледник Гофмана, названный в честь известного ученого и путешественника, первым из ученых посетившего этот район в 1850 г.

Вершина Сабли высотой 1497 м находится в южной части хребта, общая протяженность которого составляет более 30 км. Хребет труднодоступный. С запада, со стороны железной дороги, его охраняют Аранецкие болота.

Погода, как везде на севере Урала, изменчива и непредсказуема. Три дня было яркое солнце. Кажется, что так будет всегда. Мы стоим у небольшого озера и замечаем, что начинает темнеть. Смотрим на Саблю. Через ее вершину с запада скатывается прямо на нас жуткий вал серо-синих облаков. Поднимается ветер. Быстро собираем аппаратуру и поворачиваем к лагерю. А по спине уже барабанят ледяные капли дождя с градом. Сверкнула молния с мощным раскатом грома. Инстинктивно оглядываемся на Саблю. Последний день Помпеи! Только вместо огня — молнии, град и ливень!

А через два дня — снова солнце, и Приполярный Урал приветлив, как и раньше.



Сабля прекрасна в любую погоду.

The Sword is beautiful despite the weather.



На Саблю надвигается гроза.

A storm moving towards the Sword.



Вода и камень, лед и пламень —
Урала дивные черты;
Лед ледников, закатов пламя,
Приют небесной красоты.

Е. Пластов

ПОЛЯРНЫЙ УРАЛ И ПАЙ-ХОЙ

The Arctic Ural and the Pai-Hoi range

Полярный Урал — завершающая часть Уральского хребта, самая северная вершина которого — Константинов Камень — всего на 40 километров не доходит до берега Карского моря. В целом геологические структуры горного Урала подходят к самому берегу Байдарациной губы и уходят под ее воды.

Начинаясь гораздо южнее Северного Полярного круга, эта часть Уральских гор является самой суровой. Хотя для туристов и исследователей она имеет и преимущества: горы здесь ниже, чем на Приполярном Урале, да и железная дорога, пересекающая его в срединной части, делает этот район доступным даже для туристов с детьми.

Суровость края проявляется и в климате, и в следах горного оледенения, и в отсутствии лесов, и в преобладании тундровой растительности. Горные ландшафты по большей части схожи с Приполярным Уралом: уплощенные и остроконечные вершины, кары, троговые долины и моренные гряды. Здесь находятся самые мощные на Урале ледники — Института географии Академии наук (ИГАН) и Московского государственного университета (МГУ). Всего же их на Полярном Урале около девяноста.

Высота гор довольно значительна и уменьшается к северу: Грубеиз — 1435 м, Географов — 1130 м, Пайер — самая высокая из них — 1472 м, Хан-Мей — 1335 м и один из самых интересных массивов в заполярной части — хребет Оче-Нырды (1338 м) с вершиной Хуута-Саурей.

Из огромного количества рек и озер выделяются два озера в параллельных расщелинах гор — Малое и Большое Щучье, причем последнее является самым глубоким на Урале (более 100 м). Река Кара, берущая свое начало близ хребта Оче-Нырды и впадающая в Карское море, отделяет горы Полярного Урала от более северной части Уральской горной страны — кражей Пай-Хоя.

От Соби до Кары

Доступность этого района благодаря пересечению Уральского хребта железной дорогой в верховьях реки Сось делает его очень привлекательным для туристов. Южнее дороги можно пройти по хребту до самой высокой горы Полярного Урала — Пайера. Водораздельный хребет сложен в этой части интрузиями основных и ультраосновных горных пород, местами усложнен для доступа, но достаточно привлекателен. Рядом с железной дорогой параллельно реке Сось простирается довольно необычный, со сложной орографией массив Рай-Из.

Наиболее же интересные горы с мощными ледниками, озерами и реками находятся севернее.

От станционного поселка Полярный вдоль долины реки Большая Пайпудына, по которой проходит автомобильная дорога, можно попасть в глубь горного массива, прорезанного великолепными долинами горных рек. Одна из них — река Немурьеган — из маленького горного ручейка быстро превращается в панорамную быстрину. Река Большая Халыта вытекает из одноименного озера и принимает у своего истока ручей Гидрологов с красивейшим водопадом, верховья которого расположены рядом с горой Харнаурдыкев, где находится знаменитый ледник ИГАН.

Далее, долиной реки Воргашор можно пройти к озерам Малое и Большое Щучье. На выходе реки из озера Малое Щучье в нее впадает ручей, вытекающий из высокогорного озера, расположенного у подножия ледника МГУ. Ледник, огромной массой сползающий в озеро, производит необыкновенное впечатление.

Хотя климат Полярного Урала достаточно суров и непродолжительное лето приходит сюда лишь в середине июня, температура воздуха в отдельные годы достигает тридцати градусов тепла, что с учетом круглосуточного полярного дня дает возможность для вполне приятного путешествия.

Рядом с озером Малое Щучье начинается река Малая Кара, впадающая у горы Борзова в Большую Кару. Здесь Кара уходит от гор и течет на северо-запад к Карскому морю. Своим руслом Кара отделяет Уральский хребет от хребта Пай-



Река Сось.

The Sob River.



Водопад ручья Гидрологов на горе Харнаурдыкев.

A waterfall of the Hydrologists' stream on the Harnaudikev's Mountain.



*У подножия горы Харнаурдыкев.
The foot of the Harnaudikev's Mountain.*



*Полярный закат.
An arctic sunset.*



*Долина реки Большая Хадыта.
The valley of the Big Hadita River.*



*Озеро Большой Хадытаеганлор.
The Big Haditaeganlor Lake.*





*В долине реки Воргашор.
In the valley of the Vorshagor River.*



*Ледник МГУ.
The MGU glacier.*



*Хребет Оче-Нырр.
The Oche-Chird range.*

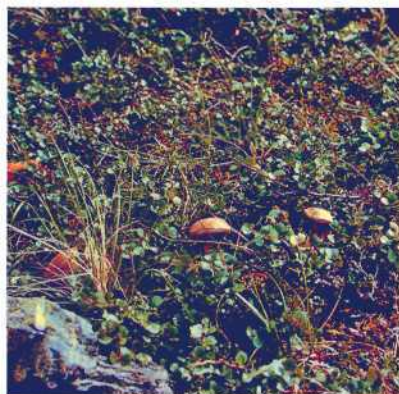


*Озеро Малое Щучье.
The Small Pike's Lake.*





*Берег Карского моря вблизи Усть-Кары.
The shore of the Karskoye Sea near the Ust-Kara.*



Хой, являющегося продолжением Уральских гор в системе единой горной страны и соединяющего Урал с Новой Землей.

У верховьев Большой Кары расположен самый крупный массив в северной части Полярного Урала — Оче-Нырды высотой 1363 м, с типичными альпийскими формами рельефа, с карами и ледниками. Далее горы понижаются, и самая северная из них — гора Константинов Камень, получившая свое название во время экспедиции Э.К. Гофмана, имеет высоту всего 492 м. За ней уже начинается тундра, которая через 40–50 км выходит к Байдарацкой губе Карского моря. И тем не менее, как уже отмечалось, геологи утверждают, что коренные горные породы Уральского хребта доходят до берегов Карского моря и уходят под его воды. В районе Усть-Кары эти выходы имеют довольно солидные формы и размеры.

Пай-Хой

Далекий северный край нашей земли, суровая полярная тундра, огибающая невысокие хребты и увалы, уходящие от вершин к берегам морей под тонким тундровым покрывалом и внезапно вскрываемые каньонами рек или берегами морей — это Пай-Хой, связующее звено в бескрайней цепи Уральской горной страны.

Пай-Хой представляет из себя невысокий массив, сложенный палеозойскими породами, протяженностью немногим более 200 км, состоящий из нескольких параллельных горных хребтов, прерываемых местами низинно-тундровыми равнинами и плато. Главные гряды — Море-Пэ, Хуит-Пэ, Ярней. Пай-Хой по-ненецки — «Каменный хребет». Самая высокая вершина — Море-Из высотой 467 м находится в северо-западной части хребта на территории Югорского полуострова, недалеко от Амдермы. Горы здесь окружены моренными равнинами полуострова, перемежающимися с тундрой.

А еще дальше, на крайнем северо-западе хребты и кряжи Пай-Хоя уходят под воды пролива Югорский Шар и выходят наверх уже на острове Вайгач, за которым виднеется мощный, суровый, уходящий в бескрайние дали Ледовитого океана архипелаг Новая Земля.



Хребет Пай-Хой.

The Pai-Hoi range.

Река Кара у восточной границы Пай-Хоя.

The Kara River near the Eastern border of the Pai-Hoi range.



**Общетуристические советы:
на суше и на воде**

Путешествие — одно из древнейших и любимейших увлечений человека. И хотя опыт человечества в этой сфере деятельности огромен, каждому юному путешественнику нужно изучать его заново; и в этом случае для начала как минимум нужны контакты с опытными людьми. Удачные путешествия приносят большую радость и надолго сохраняют о себе хорошие воспоминания.

А для того чтобы путешествие оказалось приятным и удачным, необходимо выполнить несколько условий.

Первое — позаботиться о том, чтобы в походе **всем всё было интересно**. Для этого нужно заранее познакомиться с маршрутом, наиболее интересными объектами, почитать литературу, посмотреть справочники-определители растений и животных. К примеру, вы не отличаете пихту от ели, марьин корень от венерина башмачка, а ворону от ворона. После похода вы сможете их различать и узнавать, и эти знания останутся с вами на всю жизнь, особенно если удастся запечатлеть объекты наблюдения на фото или видео.

Второе — в походе должны быть обеспечены **минимально необходимые удобства**, такие как: удобный рюкзак, соответствующая погоде палатка; подходящая одежда и обувь, правильно подобранный запас продуктов, наличие спичек, сухого или иного вида горючего для разведения костра в ненастную погоду; продуманный комплект личных принадлежностей и даже запас чего-нибудь вкусенького, чем вы сможете порадовать не только себя

любимого ночью в спальнике, но и своих друзей. Ниже мы поговорим об этом.

Лично я собираю свои вещи по заранее составленному списку, который проверяю перед походом и каждый раз пополняю и изменяю.

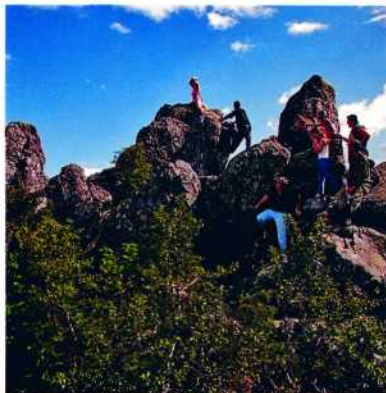
И, наконец, *третье* — это **безопасность**. Соблюдение ее важно в любом походе и особенно на сплаве.

Вопросы безопасности очень объемны и разносторонни. Они касаются многих общих проблем, таких, к примеру, как выход с маршрута в одиночку, поиск питания в природных условиях, защита от травм, от переохлаждения, от диких животных, змей, клещей и т.д. Помочь решению этих проблем может чтение специальной литературы (например, журнала «Уральский следопыт»), связи с туристическими клубами и с опытными путешественниками, прохождение курсов экстремалов и, безусловно, участие в тренировочных походах. Очень важно научиться решать такие задачи, как ориентирование на любой местности: с картой и компасом, без карты и компаса. Для этого необходимо уметь определять азимут движения по звездам, по солнцу и даже с помощью часов — когда нет компаса, но светит солнце и т.д. Таких методов очень много. Но что очень важно в подобных ситуациях — это детальное ознакомление перед походом с картами окрестностей вашего маршрута. Вы должны знать, в какой стороне от вас находятся дороги, ручьи и реки, просеки и линии электропередач, т.е. все, что может вывести вас к населенному пункту.

Немаловажное значение имеет и умение защитить себя и своих товарищей от холода. Просто представьте себе ситуацию, когда в неожиданно прохладную весеннюю погоду у вас прохулилась лодка, вы оказались в воде, и у вас вымокло все, включая спички, которые вы забыли загерметизировать.

А в случае возникновения чрезвычайной ситуации очень важно иметь космическую мобильную связь со спасательными службами, с которыми необходимо вступать в контакт перед походом.

Теперь можно поговорить и о **сплаве по рекам**. Главное на воде — быть всегда готовым к тому, что судно может быть повреждено,



а люди и вещи окажутся в воде. В этом случае даже умеющим плавать не помешает подручное или «подмышечное» плавсредство, чтобы не только самому доплыть до берега, но и помочь другим, да и вещи и судно помочь доставить к берегу. А еще следует учесть эффект паники и скорость течения — это ведь не озеро со стоячей водой. Поэтому перед сплавом очень важно знать категорию сложности реки и выбрать необходимое судно.

Не умеющим плавать, а на сложных реках — всем без исключения следует иметь спасательные жилеты, в крайнем случае — личные подсобные средства типа автомобильной камеры, лодочные подушки для сидения с веревочными петлями, а также детские надувные круги. И не нужно стесняться, предусмотрительность — это не есть трусость.

Я даже брал с собой пластиковую одноместную лодку весом 3 кг, которую просто привязывал сзади судна.

Кстати, судно, на котором я обычно плаваю с товарищами, названное нами «Юджина», — это сооружение из двух резиновых лодок, расположенных в метре *одна за другой*, скрепленных между собой двумя жердями, уложенными сверху на борта и привязанными веревками. Пространство между лодками выкладывается жердочками, на получившуюся площадку-палубу складываются рюкзаки и другие вещи. Судно получается очень ходким, хорошо идет против ветра. Группа находится вместе, легко решать все организационные вопросы, вплоть до перекусов на борту, обмениваться впечатлениями. И главное — если одна из лодок будет повреждена, другая поможет добраться до берега. Судно особенно удобно, когда в группе мало взрослых. В этом случае удобен и катамаран, хотя на спокойных реках он плохо идет против ветра.

Байдарки — быстроходное и весьма специфичное средство передвижения. Как правило, ведут их опытные туристы, они разъяснят вам основные меры безопасности при сплаве на байдарках.

Особо ценные вещи, аппаратуру, документы, аптечку следует укладывать в сплавные герметичные мешки.

К критериям безопасности, безусловно, относится и **здоровье членов группы**. Конечно, в группе должна быть аптечка с типовым набором медикаментов, который можно составить, используя специальную литературу, а также проконсультировавшись с врачом или опытным путешественником. В весенне-летний период, когда попадают и даже «нападают» *клещи* — разносчики энцефалита, нужно тщательно соблюдать меры предосторожности. Желательно, чтобы участники похода имели *прививки*. Если их нет, то нужно в группе иметь специалиста, умеющего в случае укуса поставить укол гамма-глобулина. В течение трех дней необходимо доставить пострадавшего в медпункт. В любом случае нужно аккуратно удалить клеща, стараясь не раздавить его, и вынуть клещи иголкой. Больное место продезинфицировать — можно спиртовым прополисом или даже луковицей. Заметить клеща можно, если периодически, несколько раз в день специально осматривать себя и одежду, помогая друг другу. Одежду и белье лучше надевать светлых тонов или хотя бы однотонные, без ярких рисунков, в этом случае даже в складках ткани будут хорошо видны эти противные букашки. Для хождения по лесу удобна куртка-анорака или энцефалитка с капюшоном и рукавами на резинках. Рубашки и полы куртки следует заправлять в брюки.

Репеллент — мазь от клещей — неплохо иметь двух видов: для тела





и для одежды. И еще: личная «мазилка» удобнее общественной.

И конечно, все участники турпохода, включая детей, должны уметь оказывать первую *помощь утопающим*. Необходимо знать, что искусственное дыхание нужно делать долго (по рекомендациям врачей — до двух часов).

И еще *о здоровье*. Есть пословица: «Держи ноги в тепле, голову в холоде, желудок в голоде». Но вот наш известный спелеолог Юрий Лобанов, детально изучивший медицинские аспекты влияния экстремальных условий на человека, говорит, что хотя голова хорошо переносит холод, но при переохлаждении всего организма даже небольшое снижение температуры мозга приводит к стойкому нарушению его функций. Это нужно учитывать в зимних походах, о которых мы поговорим ниже.

Очень важно для сохранения здоровья уметь не падать духом, находить выход из любой ситуации. Возможности человека безграничны. Можно лечь спать зимой и без костра, и без горячего ужина. Надевайте на себя все что есть, используйте для этого каждую вещь, вплоть до носовых платков, газет и журналов, залезайте в спальник, надевайте сверху на ноги рюкзак. И внушайте себе, что все будет хорошо, выполняйте упражнения аутогенного релаксирования, старайтесь, как пишет наш знаменитый путешественник Николай Рундквист, «усилием воли согреть себе руки, ноги и другие части тела».

А вот с последним постулатом пословицы, будучи в походе, я категорически не согласен. Поэтому я придумал «перекусики» — маленькие пакетики, в которые закладываю две столовые ложки орехов, две столовые ложки изюма или кураги и одну шоколадную или

«Школьную» конфету. Пакетики запаиваю паяльником либо зашиваю на швейной машинке, используя пакеты из-под молока.

О питьевой воде. Если вы на сплаве, то воду лучше брать в ручьях и родниках. Заранее запаситесь пластиковыми бутылками из-под напитков, они очень удобны для транспортировки на любом судне, да и в пешем походе.

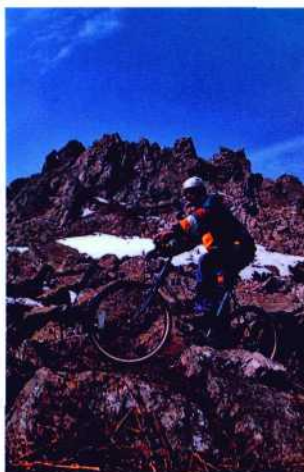
О змеях. На Южном и Среднем Урале я встречал гадюку обыкновенную — серую, с темной зигзагообразной полосой на спине, гадюку черную, которая отличается от ужа отсутствием желтых пятен на голове, более коротким хвостом и вертикальным щелевидным зрачком, и «страшно ядовитую медянку», которая на самом деле является безобидной и симпатичной веретеницей — безногой ящерицей золотисто-бронзового цвета. Я даже давал когда-то поддержать ее своей годовалой дочери. Настоящую медянку — гладкочешуйчатую разновидность ужа, — к сожалению, встретить не удалось.

Нужно помнить, что змея кусает защищаясь. Она не бежит за человеком, не прыгает ему на грудь и не катится за ним колесом, как это можно услышать в разных байках от агентства «ОБС» (одна бабка сказала). Главная опасность — нечаянно задеть ее, наступить на нее, напугать, когда она отдыхает. Так что если вы хотите присесть или прилечь где-нибудь в траве, на пригорке, постучите по земле, потопайте ногами.

Если все же случилась беда и кого-нибудь укусила эта змеюка, нужно срочно перевязать место выше укуса жгутом. Кому-то смелому и отзывчивому, у кого нет ранок во рту, нужно сразу начать высасывать яд из ранки, повторяя это много раз в течение часа, сплевывая слюну и прополаскивая рот водой. Мне приходилось проделывать это без всяких последствий даже без воды. Перевязку следует ослаблять через 15–20 минут, чтобы не было застоя крови, а потом можно и совсем убрать. Некоторые специалисты советуют даже надрезать место укуса и охлаждать.

Безусловно, пострадавшего нужно срочно доставить в больницу, лучше всего в город.

Нужно сказать, что хотя зубы у гадюки и острые, но резиновый



сапог или турботинок ей не проку- сить — это реальная защита. И не трогайте змей руками, броски их молниеносны; даже разрубленные пополам, они продолжают кусаться.

А вообще, ничего не бойтесь: волков бояться — в лес не ходить. Отдыхайте спокойно и весело, только не забывайте о мерах предосторожности.

О стоянках. С точки зрения безопасности лагерь лучше ставить на уже обустроенных площадках, которых на известных маршрутах довольно много, где есть костровища и иногда даже столы. Желательно не ставить палатки близ высоких, особенно наклоненных деревьев. Под скалами-камями также располагаться опасно. В конце зимы хорошо видно, сколько мелких и крупных камней осыпалось со скал на снег. Да и в любое время года на скалах заметны свежие сколы, следы камнепадов.

На стоянке, кроме установки палаток, главное — это костер. Костер, безусловно, является центром лагеря, центром притяжения и общения, особенно в плохую погоду и тем более в сумерках. От костра трудно оторваться. Его огонь успокаивает, умиротворяет, уводит вас в ваших мыслях куда-то далеко и в то же время объединяет вокруг себя всех — зачастую совершенно разных людей.

Топливо — основа хорошего отдыха. Заготовкой *топлива* для костра должны заниматься все свободные от кухни или каких-нибудь срочных дел. Обычно стараются найти сухостой, лучше сосну; ель тоже неплохо, хотя она «стреляет». И очень важно найти растопку. На нее идут мелкие сосновые и еловые веточки, которые нужно не поленившись пособирать с земли или наломать с нижних ветвей деревьев, либо настругать щепу из сухостоя. Березу лучше пожалеть, если она не упала. Когда костер разгорелся, в него можно подкладывать все, особенно после приготовления пищи; горит и ольха, и сырая береза. Иногда необходимо брать в поход газовые или бензиновые горелки. На Полярном Урале и в Мугоджарах летом мы обходились без них, а вот зимой не обойтись.

Хорошо горят также носки, рубашки, брюки и даже ботинки, если за ними не следить, так что бе-

рите их с запасом. Правило же туристов — сушить все в руках. На случай плохой погоды или сложных природных и погодных условий можно иметь запас сухого спирта в таблетках, кусочков оргстекла. Но опытные туристы в лесной зоне этим не пользуются. А вообще разводить костер в любой ситуации должен уметь каждый, для чего и организуют дежурства по очереди. И желательно оставлять сухое топливо на утро, прикрыв на ночь полиэтиленом или убрав под лодку на сплаве.

Покидая лагерь, не забудьте привести в порядок площадку. Если костер был в траве, следует еще раз обкопать его и тщательно залить водой.

О подъеме на горы и посещении пещер. При подъеме на крутые горные склоны летом нельзя идти друг за другом *всей группой*, так как трудно уследить за сорвавшимся сверху камнем, нечаянно сдвинутым идущими впереди. Зимой большую опасность представляют снежные лавины и скользкие горные склоны.

Если вы попадете в пещеру, не спешите. Пройдя метров пять, остановитесь, пусть глаза привыкнут к темноте, тогда и в 10–15 метрах от входа вы начнете различать детали на стенах и на полу. А если вдруг попадете в большую пещеру и потеряете ориентир, то выйдете из нее даже без фонаря, пользуясь правилом лабиринта, его еще называют правилом правой (левой) руки, то есть держась все время одной стороны хода.



Фото Е. Корбуна



Снаряжение. Не буду перечислять все снаряжение, так как каждый знает: с собой нужно обязательно взять палатку, рюкзак, топор и т.д. Я же остановлюсь только на том, что либо забывают, либо считают необязательным, либо не обращают внимания на качество.

Документы, удостоверяющие личность, в поездках обязательны.

Палатки часто берут у знакомых и, не зная их свойств на промокаемость сверху и снизу, забывают взять полиэтиленовые или специальные тенты и подстилки. Кстати, подстилка под палатку должна быть в размер днаща или так подвернута, чтобы не собирать на себе дождь с окрестностей. Тент удобен и для пережидания дождя всей группой, и для защиты рюкзаков на временных стоянках или на суднах.

Рюкзак — самый близкий и самый значимый предмет из всего вашего снаряжения. В нем важно все: и форма, и объем, и качество ремней, и наличие карманов. И конечно, перед серьезным походом желательно проверить его, сходить с ним в одно-двухдневный поход.

Спальный мешок не помешает в любую погоду, а в холодную просто необходим. Если нет мешка, то в теплую погоду можно взять одеяло, свернуть его и, обшив края, сделать спальник. О зимнем снаряжении отдельный разговор ниже.

Коврики туристские — так называемые пенки — неоспоримое благо в любую погоду. Замечательным изобретением стал *коврик-сидушка* из этого же материала — типа «изолон».

Беря *топор*, не забудьте взять и *ножовку*, желательно с крупным зубом. Она просто необходима при заготовке топлива, постройке судна, да и при обустройстве лагеря по сравнению с топором часто бывает вне конкуренции.

В несложном походе или на сплаве, где не нужно каждый день носить на себе рюкзак, возьмите с запасом *одежду* на случай непредвиденного похолодания и затяжных дождей, особенно обувь, белье, носки — короче, все, что защищает от холода и влаги. Обувь туристы используют разную: некоторые ходят только в ботинках, а я, например, по горам и лесам хожу всегда в резиновых сапогах. Не забудьте *плащ-дождевик*, можно легкий по-

лиэтиленовый, в крайнем случае — кусок парникового полиэтилена и, не смейтесь, даже зонтик. Вымокнуть легко, высохнуть труднее.

Не игнорируйте *кепку* от солнца. Пережаренная голова, как и замороженная, плохо соображает и долго болит.

Зимой в горах при ярком солнце нужны *солнцезащитные очки*.

Шпагат — в кармане брюк либо рюкзака — можно использовать при сушке вещей рядом с костром, а также для привязывания их к лодке от потери.

Фонарик необходим, чтобы обустроиться в палатке и сбежать ночью в лес. Неплохо иметь в запасе свечу. Маленький подвесной или пристегивающийся туристский *термометр* поможет вам приятно поработать за метеобюро.

Некоторые туристы забывают взять с собой даже *полотенце*, *зубную щетку* или «*папир-сортир*» («папир» — по-немецки бумага). Запас полиэтиленовых и тканевых *мешочков* позволит удобно рассортировать вещи и использовать их в качестве подушки. *Термос* удобен для перекусов прямо на ходу, особенно на сплаве.

Кухонно-столовые принадлежности.

Здесь самое главное — позаботиться о себе любимом и не забыть КЛМН (кэ-лэ-мэ-нэ, как говорят грамотные туристы), то есть кружку, ложку, миску, нож. Ну, миску и ложку, конечно, побольше размером, чтобы вас при раздаче не обидели; кружку тоже большую, только не алюминиевую. Она так нагревается, что пить из нее невозможно (а когда остынет, чай можно уже и не пить).

Спички. Всегда необходимо держать их в герметичной упаковке и всегда с собой: в патрончиках из-под лекарств или от фотопленки, в детских резиновых шариках. Неплохо иметь специальные «охотничьи» спички. Можно взять и зажигалку.

Карта и компас должны быть всегда, хотя бы для того, чтобы научиться ими пользоваться. Для экстренного выхода с маршрута нужна еще и карта окрестностей. В последнее время уже многие туристы пользуются приборами спутниковой навигации типа GPS и телефонами космической связи.

Записная книжка. Во время похода, особенно на сплаве, где можно расслабиться, иногда в голову приходят всякие интересные мысли (или так кажется), стихи, или возникает необходимость записать какие-нибудь данные или свои впечатления. И здесь наличие своей книжки и своей ручки играет решающую роль. Без них вы рискуете пропустить момент становления себя писателем, поэтом, философом...

Если говорить о **минимальном запасе** самых необходимых вещей, то лично я всегда ношу с собой в карманах брюк и анараки документ, герметизированные спички, компас, карту и нож.

О специальном сплаве и ремонтном снаряжении позаботятся опытные члены группы.

Зимнее снаряжение. Зимние походы очень интересны. Советую всем хоть раз побывать в зимнем походе. Если вы хорошо подготовитесь к нему, то испытаете огромное наслаждение. Зимой приятно путешествовать и по горам, и по лесам, и по тундре, и по рекам. Горы на вершинах окутаны сказочными зимними кружевами, скалы горят на солнце оранжево-красными лишайниками, присыпанными снежком. В лесу зимой по-своему красиво, деревья покрыты роскошными шапками снега. Полярная тундра зовет в бесконечные дали по усыпанному инеем мелколесью. По льду реки можно подходить вплотную к скалам-«бойцам» и рассматривать их с любой точки.

Походы зимой для юных туристов обязательно проводятся под руководством взрослых и тщательно готовятся. Вот несколько предложений из моего опыта.

Сани для рюкзака удобны пластиковые в виде корыта, можно с боковыми опорами из детских лыж.

Палатка двух- или трехслойная — сохраняет тепло и защищает от инея. Использование внутripалаточной печки и примуса решает отдельно.

Спальный мешок — пуховый или синтепоновый трехслойный.

Брюки и куртка также утепленные и, кроме того, отдельно ветровые, легкие, из специальной ткани. На ноги — хорошо утепленная обувь и бахилы до колен. На ночь — чуни меховые или синтепо-



новые, можно валенки; и не забыть на спину коврик-сидушку. Обязательно 2–3 пары рукавиц и перчаток, так как при обустройстве лагеря много возни со снегом и проблем с их намоканием. Выкопать яму для костра и палатки поможет небольшой лист фанеры или дюрала. Инструменты типа *топора, ножовки* обвяжите цветными полосками из ткани или изоленты, чтобы их легче было находить в снегу. К топору лучше приделать цветной темляк-петлю.



В последние годы опытные туристы стали использовать специально сконструированные *паруса* для быстрого перемещения по тундрам, равнинам и озерам.

Вставать лагерем зимой желательно за 2–2,5 часа до темноты, так как его обустройство и заготовка дров занимают довольно много времени.

И главное, чуть не забыл, возьмите в поход хорошую погоду, а если в спешке вы забыли это сделать, то возьмите с собой хорошее настроение, которое поможет победить любую непогоду.





Выбор маршрута. Подготовку к походу опытные туристы начинают всегда заранее. Нужно детально изучить маршрут, для чего необходимо найти крупномасштабные карты, составить график прохождения с учетом его особенностей и возможных экстремальных ситуаций, количества дней отдыха, а также времени на поездку к району путешествия и возвращение. Еще нужно учесть, что на сроки путешествия оказывают влияние такие факторы, как сезон и состояние погоды, опыт участников и их количество и многое другое. Определить сложность маршрута необходимо и для правильного подбора оснастки, снаряжения и техники, включая космические приборы ориентирования и мобильной связи со спасательными службами.

Познакомиться с маршрутами, особенно известными, вам помогут туристические клубы, опытные туристы и публикуемая литература. К примеру, описание похода по всему Уральскому хребту с графиком прохождения и с картами всего Урала

имеется в известной книге «Сто дней на Урале», которая продается до сих пор в магазине «Карта» ФГУП «Уралаэрогеодезия» в Екатеринбурге. Очень много информации о путешествиях по Уралу и другим регионам страны публикуется в журнале «Уральский следопыт».

Что читать о путешествиях:

1. *Сто дней на Урале.* Сост. Н.А. Рундквист. Екатеринбург, 1993 (об экспедиции по всему Уральскому хребту, с картами).

2. *Лысаков М., Рундквист И., Рундквист Н. Начало долгого пути.* Екатеринбург, 1995 (о походах с детьми, карты с маршрутами)

3. *Рундквист Н.А. Самая красная дорога.* Екатеринбург, 2001 (описание десятков походов автора по всей стране, советы туристам).

4. *Савенко Е.В. Путешествуем по Чусовой.* Екатеринбург, 2001 (карты Чусовой и советы юным путешественникам).

5. *Журнал «Уральский следопыт»* (описание Уральских гор, рассказы о походах по Уралу, советы путешественникам).

6. *Матвеев А.К. Вершины Каменного Пояса: названия гор Урала.* Челябинск, 1990.

6. *Лобанов Ю.Е. Уральские пещеры.* Свердловск, 1979 (описание пещер и разбор экстремальных ситуаций).

Тем, кто хочет подробнее познакомиться с видами Урала, рекомендуем полистать мои фотоальбомы, изданные Независимым Институтом истории материальной культуры:

Савенко Е.В. *Чусовая.* Художественный фотоальбом. Екатеринбург, 2001. 144 с.

Савенко Е.В. *Урал: от моря Карского до Мугоджар.* Художественный фотоальбом. Екатеринбург, 2003. 160 с.



Советы юным фотографам

Фотография в наши дни становится все более популярной и доступной для большинства людей, желающих запечатлеть различные события, мероприятия, в том числе и туристические поездки.

Память человека избирательна и не всегда долговечна. Фотография и видеосъемка помогают надолго запомнить не только наиболее интересные места и события, но и детали, подробности, которые забываются через определенное время.

Чем же снимать? Все зависит от того, для кого и для чего вы снимаете. В принципе снимать можно любой аппаратурой, включая цифровую, и, конечно, лучше всего, надежной, с качественной оптикой. Кстати, старые «Зениты», «ФЭДы» и «Смены», заряженные современной пленкой, дают вполне приличные снимки, гораздо лучшие по качеству, чем дешевые «мыльницы».

Если вы снимаете простой камерой без автоматики, то для получения хороших снимков нужно правильно выбрать экспозицию (выдержка — диафрагма) и закрепить это хорошей резкостью. А резкость зависит не только от качества оптики и пленки, но и от твердости руки либо применения штатива.

Для более-менее правильной установки экспозиции, если у вас нет экспонометра, при дневной съемке можно пользоваться известным тестом для запоминания: *при ярком дневном солнце при диафрагме 16 выдержка равна чувствительности пленки.*

При съемке против солнца удлините выдержку на одно-два деления, в тени — на два-три.

Для тех, кто не очень хорошо знаком с теорией и практикой фотографии, поясню: выдержка измеряется в сотых долях секунды, поэтому 1/100 короче 1/25, а диафрагма — это относительное отверстие, и значение 16 меньше, чем 8.

Соотношение выдержки и диафрагмы определяет экспозицию, которая в целом обеспечивает нужное количество света, попадающего на пленку. Это соотношение может состоять из равных между собой сочетаний, например, 1/30-16=1/60-11=1/125-8 и т.д. Какое из них выбрать? К примеру, вы снимаете движущуюся моторку. Вам, чтобы она не смазалась, нужна ко-

роткая выдержка, значит, вы берете 1/125-8, а если вы тут же снимаете пейзаж и нужен резкий передний план, устанавливаете маленькую диафрагму — 16, то есть соотношение 1/30-16.

И учтите, что примерно с 12 до 15 часов дня солнце дает очень резкие тени и ультрафиолетовую синь в тенях. А вообще снимайте и в дождь, и в снег, и по солнцу, и против солнца, и у костра, и сам костер. Не бойтесь экспериментировать и не жалеете пленки.

Многие фотографы-любители снимают только днем, думая, что рано утром или поздно вечером, а тем более ночью у них ничего не получится. И напрасно. Хотя для этого желательно иметь штатив-треногу или карманный штатив-струбцину, тросик спуска затвора и экспонометр. Если нет штатива, то можно сделать самодельную треногу из связанных сверху палок, на которые сверху можно положить мешок с крупной или речным песком.

Обязательно запишите условия фотосъемки: время суток, состояние неба и объекта съемки, выдержку, диафрагму и т.д. Уверю вас, если вы получите хотя бы 2—3 удачных снимка, вы запомните это надолго, у вас появится уверенность, и не исключено, что в следующий раз вы захватите с собой и штатив, и экспонометр.

Теперь несколько советов по защите аппаратуры. Хранить ее необходимо в отдельной сумке — кофре, который на стоянках желательно укладывать в хороший полиэтиленовый пакет или в сплавной мешок. Это защитит аппаратуру ночью, когда увеличивается влажность и снижается температура даже в палатке, тем более весной и осенью, когда велика вероятность запотевания оптики. Зимой аппаратуру лучше постоянно держать под одеждой, как и выносной блок питания, если он есть у вашего аппарата. Хотя при выносном блоке питания, который можно сделать самому, хорошая аппаратура работает и на морозе.

А вот для получения хороших впечатлений — особый совет: договоритесь с лабораторией, чтобы фотографии печатали в вашем присутствии. Тогда вы сможете сразу исправить то, что вам не нравится, и добиться приличных результатов.



НЕЗАВИСИМЫЙ ИНСТИТУТ ИСТОРИИ
МАТЕРИАЛЬНОЙ КУЛЬТУРЫ
ИЗДАТЕЛЬСКИЙ ДОМ «СОКРАТ»
ФГУП «УРАЛАЭРОГЕОДЕЗИЯ»

Евгений Викторович САВЕНКО

ПУТЕШЕСТВУЕМ
ПО УРАЛУ

Книга для любителей природы и путешествий,
начинающих туристов и фотографов

Приложение к серии «Родной Урал»
2-е издание

Редакционная коллегия:

Татьяна Болотова, Борис Карпенко,
Андрей Мороз, Сергей Панюта, Анна Чунарева,
Елена Штубова, Марина Ярошенко

Текст, фото, составление:

Евгений Савенко

Художественное оформление и макет:

Татьяна Болотова, Евгений Савенко

Перевод: Вероника Логунова

Компьютерная верстка:

Александр Колпаков, Антон Сунцов,

Марат Шорников

Редактор: Вера Аллаярова

Корректор: Нина Зайцева

ISBN 5-7385-0248-5

© Независимый Институт истории
материальной культуры, 2006

© Уралаэрогеодезия, карты, 2006

© Савенко Е.В. фотографии, текст, 2006

Независимый Институт истории материальной культуры:

620109, Екатеринбург, В-109, д/я 65.

Тел.: (343) 251-78-74; факс: (343) 251-77-31.

E-mail: ihmc@k66.ru

Издательский дом «Сократ»:

620219, Екатеринбург, пр. Ленина, 49.

Тел./факс: (343) 371-11-15, 371-35-61, 355-90-35.

E-mail: sokrat@idsokrat.ru, www.idsokrat.ru

ФГУП «Уралаэрогеодезия»:

620062, г. Екатеринбург, ул. Первомайская, 74.

Тел.: (343) 355-13-63.

E-mail: uaagr@mail.ru

Подписано в печать 25.09.2006. Формат 170х240 мм.

Печать офсетная. Бумага ArtGloss 130 гр. Объем 6,0 п.л.

Тираж 7000 экз.

Предпечатная подготовка и цветоделение:

«Пре-пресс бюро "Генри Пушель"»:

620073, г. Екатеринбург, ул. Ленина, 50л, офис 1026.

Тел.: (343) 268-33-72, 268-33-73; www.pushel.ru, henry@pushel.ru

Фотовывод: ООО «Агентство прав "У-Фактория"»

620142 г. Екатеринбург, ул. Большакова, 77. Тел.: (343) 359-29-27,

e-mail: pre-press@ufactory.ru

Отпечатано в типографии Bin Dasmal Printing Press, Dubai, UAE.

УСЛОВНЫЕ ОБОЗНАЧЕНИЯ
НАСЕЛЕННЫЕ ПУНКТЫ

ПО ТИПУ ПОСЕЛЕНИЯ И КОЛИЧЕСТВУ ЖИТЕЛЕЙ
ГОРОДА И ПОСЕЛКИ ГОРОДСКОГО ТИПА

◎	ЕКАТЕРИНБУРГ	более 1 000 000
◎	Ниж. Тагил	100 000 - 500 000
◎	Полевской	50 000 - 100 000
○	Кушва	менее 50 000
○	Салехард	Центры субъектов Российской Федерации
•	ПЕРШИНО	Части города

НАСЕЛЕННЫЕ ПУНКТЫ СЕЛЬСКОГО ТИПА

○	Агатовка
---	-----------------

ПУТИ СООБЩЕНИЯ

	Железные дороги
	Федеральные автомобильные дороги, их номера
	Автомобильные дороги с твердым покрытием
	Прочие дороги
	Порты, пристани

ГРАНИЦЫ

	Государств
	Субъектов Российской Федерации
	Границы заповедников

ГИДРОГРАФИЯ

	Реки постоянные, 1) подземные и пропадающие, 2) пересыхающие
	Отметки урезов воды над уровнем моря
	Водопады
	Пороги
	Начало судоходства
	Озера постоянные и с переменной береговой линией
	Озера соленые
	Колодцы и их собственные названия
	Изобаты и их подписи
	Отметки глубин

РЕЛЬЕФ

	Горизонталы и их подписи
	Отметки высот над уровнем моря
	Отмели, пески

ШКАЛА ВЫСОТ В МЕТРАХ



Карта составлена и подготовлена к печати ФГУП "Уралаэрогеодезия" в 2006 г.

620062, г. Екатеринбург, ул. Первомайская, 74, тел./факс (343) 255-13-60, 255-13-63

E-mail: uaagr@mail.ru Http://www.uaagr.net

Главный редактор Ярошенко М.Ф. Редактор Смирнова Н.И.

Снятие копий (тиражирование) и использование содержания карты для издания других произведений (карт) допускается с разрешения Федерального агентства геодезии и картографии России

© Картографическая основа. Роскартография.

© ФГУП "Уралаэрогеодезия", 2006



Е. В. Савенко родился в 1940 г. в г. Пласт Челябинской области. После окончания Челябинского машиностроительного техникума работал на Уралмашзаводе, учился в Челябинском политехническом и Свердловском горном институтах, трудился в Денежкинской геологоразведочной партии, более четверти века проектировал авторемонтные и автотранспортные предприятия Урала. В 1992 г. с должности главного инженера проектов институте «Гипроавтотранс» перешел на творческую работу.

Е. В. Савенко принимал участие в выпуске более 200 книг, альбомов, календарей, буклетов и плакатов, выполнил цикл работ для центральных и местных журналов, участвовал в выставках, подготовке компакт-дисков по истории и культуре региона. В 1997—2004 гг. состоялись четыре персональные выставки фотохудожника, вызвавшие большой интерес. По рейтингу газеты «Деловой экспресс» он вошел в десятку «самые знаменитые екатеринбургские фотографы».

Е. В. Савенко — член Союза фотохудожников России, действительный член Всесоюзного Минералогического и Российского Географического Общества, член наблюдательного совета журнала «Уральский следопыт». Лауреат премии Губернатора Свердловской области за выдающиеся достижения в области литературы и искусства 2001 года за художественный фотоальбом «Чусовая».



В серии «Родной Урал» Независимым институтом истории материальной культуры изданы художественные альбомы «Чусовая», «Путешествуем по Чусовой», «Урал: от моря Карского до Мугоджар», «Сокровища Каменного Пояса», «Путешествуем по Уралу».

По вопросам приобретения можно обращаться по адресу: 620109, Екатеринбург, В-109, а/я 65. Тел.: (343) 251-78-74, факс: (343) 251-77-31. E-mail: ihmc@k66.ru

