

ОЯМ

Проверено 1927

ЗЗКХ

Проверено 1927

//

ФИНЛЯНДИЯ



С-26

1845

РОДИНОВЪДЪНИЕ

В. П. Семеновъ-Тянь-Шанскій

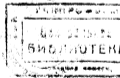
ФИНЛЯНДІЯ

ИЗЪ ТОЙ ЖЕ СЕРІИ:

А. С. БЕРГЪ. БЕССАРАБІЯ.

... „Для русскихъ этотъ край имѣть свой особый спеціальный интересъ: наибольшимъ изслѣдованіями обнаруживается, что Бессарабія есть прародина русскаго народа“.

-1982



ИЗДАВО
"ОГНИ"

ПЕТРОГРАДЪ
1 9 1 8

ОБМ 5551.

ЭТИ
СЛОВА
)Г

Рисунок обложки и заглавной страницы исполнен художником
Д. И. МИТРОХИНЫМЪ.



174310

287

Отъ автора.

Финляндія, этотъ своеобразный и по природѣ, и по населенію и его жизни край, составляетъ сѣверо-западную оконечность равнины Европейской Россіи, у самыхъ вратъ Петрограда. Это обстоятельство дѣлаетъ Финляндію особенно интересной и поучительной со всѣхъ точекъ зрѣнія для всякаго вдумчиваго русскаго гражданина, особенно въ нынѣшніе тяжелые дни коренной перестройки всей Россіи подъ громъ величайшей изъ войнъ человѣчества и небывалыхъ въ ея исторіи по силѣ внутреннихъ потрясеній, переплетшихся съ крайними внѣшними опасностями.

Научная литература по Финляндіи обширна и представляетъ массу весьма цѣнныхъ трудовъ, главнымъ образомъ на финскомъ, шведскомъ, русскомъ, отчасти на французскомъ и нѣмецкомъ языкахъ. При всей ея использованности въ сводныхъ сочиненіяхъ, касающихся Финляндіи, нельзя не замѣтить, что использованность русскихъ трудовъ въ нихъ уступала всегда таковой на другихъ языкахъ, отчасти вслѣдствіе неумѣнія авторовъ

обращаться со всегда крайне разбросанной и отрывочной русской литературой и, при обычномъ въ ней отсутствіи указателей, находить въ послѣдней то, что нужно и важно. Авторъ настоящаго краткаго очерка поставилъ себѣ цѣлью по мѣрѣ возможности исправить этотъ недостатокъ и, дополнивъ эти данныя собственными наблюденіями и впечатлѣніями, вынесенными изъ многократныхъ и продолжительныхъ личныхъ пребываній въ Финляндіи, высказаться въ качествѣ русскаго географа и гражданина.

В. Семеновъ-Тянь-Шанскій.

Петровка,
Липецк. у., Тамб. губ.
Іюль 1917.

ЧАСТЬ ПЕРВАЯ.

Природа и ея особенности.

I.

Финляндія, какъ часть Фенно-Скандін.

Финляндія (по-фински Суоми) составляетъ часть сѣверо-западнаго полуострова Европы, извѣстнаго подъ общимъ названіемъ Фенно-Скандін или Скандинавскаго щита, глубоко расщепленнаго вклинившимся въ него съ юга Балтійскимъ моремъ на двѣ части—западную или собственно Скандинавію и восточную или Финскій массивъ. Вѣшними границами Фенно-Скандін являются: на западѣ—Атлантическій океанъ, на сѣверѣ—Ледовитый океанъ, на востокѣ—Бѣлое море и на югѣ—Балтійское море. На юго-востокѣ Фенно-Скандін, полуотдѣленная отъ равнины Европейской Россіи Финскимъ заливомъ и величайшими озерами Европы—Ладожскимъ и Онежскимъ, сливается съ ней посредствомъ трехъ широкихъ перешейковъ—Балтійско-Ладожскаго или Карельскаго, Ладожско-Онежскаго или Олонецкаго и Онежско-Бѣломорскаго или Поморскаго. Представляя горную страну на западѣ и сѣверо-западѣ—въ Норвегіи, Фенно-Скандін на востокѣ и юго-востокѣ постепенно переходитъ въ равнину, сливающуюся съ Русскою равниной. Такимъ образомъ отношеніе всего Финскаго массива къ равнинѣ Европейской Россіи географически исполнѣе правильно. Это отношеніе еще болѣе усугубляется такъ назы-

ваемым ледниковым или моренным ландшафтом (о котором речь будет ниже), крѣпко сросшимся Финскій массивъ съ Русскою равниной. Несомнѣнно, Балтійское море съ Ботническимъ заливомъ гораздо рѣже отдѣляютъ Финскій массивъ отъ Скандинавіи, чѣмъ прерывчатая система Финскаго залива и великихъ озеръ—Ладожскаго и Онежскаго—отдѣляетъ его отъ собственной равнины Европейской Россіи.

На материкѣ Сѣверной Америки нѣбось полный географическій аналогъ Скандинавскаго щита въ видѣ такъ назы-



Массивы сѣвернаго полушарія.

ваемого Канадскаго щита или массива съ полуостровомъ Лабрадоромъ, Гудзоновымъ заливомъ и системой великихъ озеръ Америки, съ развитымъ мореннымъ ландшафтом¹⁾. Нося равнинный характеръ, Канадскій массивъ всего болѣе похожъ именно на Финскій массивъ. Если считать, что Вѣлое море, съ губами Канадскаго, Онежскаго и Двинскаго, и Балтійское, съ заливами Ботническимъ, Рижскимъ и Финскимъ, въ сущности представляютъ огромныя озера, сліявшія между собою и съ оке-

¹⁾ Канадскій щитъ въ древнѣе геологическіе періоды, когда распредѣленіе материковъ и морей на землѣ было иное, вѣроятно, вѣстѣ съ Гренландіей и Фенно-Скандіей составлялъ одинъ общій Сѣверно-Атлантическій материкъ.

анами Ледовитымъ и Атлантическимъ, то Европейская система великихъ озеръ ничѣмъ не уступитъ Американской въ грандіозности и связности посредствомъ протоковъ и проливовъ, хотя по площади Фенно-Скандія болѣе чѣмъ въ три раза меньше Канадскаго массива. Она еще уступаетъ Американской и въ меньшей вѣзванности въ сердце материка¹⁾ и потому обречена на болѣе скромное для него экономическое значеніе.

II.

Геологическое строеніе и рудныя запасы Финляндіи.

Фенно-Скандія, такъ же какъ и Канадскій массивъ, преимущественно сложена двумя древнѣйшими на землѣ сериями геологическихъ отложений. Это, во-первыхъ, такъ называемая архейскія или первозданныя гранито-гнейсовыя породы, образовавшіяся еще въ тѣ времена, когда земля начала остывать изъ расплавленнаго состоянія, и на ней впервые стали вырисовываться материкъ и моря. Соответствующія образованія, совершенно лишенные какихъ бы то ни было дошедшихъ до насъ слѣдовъ органической жизни, которая, вѣроятно, не смогла еще проявить себя вслѣдствіе слишкомъ высокой температуры той среды, въ которой она впоследствии проявилась, прежде назывались лаврентьевскою системою²⁾.

Архейскія образованія Финляндіи состоятъ изъ тѣхъ мощ-

¹⁾ Петроградъ у конца Финскаго залива лежитъ на вѣлое болѣе короткомъ максимальномъ разстояніи отъ Атлантическаго океана по Фенно-Скандіи, чѣмъ Чикаго у конца озера Мичигана по Канадскому массиву.

²⁾ Отъ рѣки св. Лаврентія въ Канадскомъ массивѣ, гдѣ они развиты.

мой¹⁾. Эти отложения относятся к тому же древнему периоду жизни земли, от которого до нас дошли уже некоторые изрядка встречающиеся и всегда плохо сохранившиеся остатки органической жизни (напр., простейших, червей, моллюсков и ракообразных). В Финляндии к алгонкинским образованиям относятся гранулиты, кварциты, кристаллические сланцы и метабазиты, распространенные на северо-западе в финской части Лапландии и составляющие нижний или калевский отряд этой системы. В тех же местах распространены граниты, кварциты и кристаллические сланцы, принадлежащие к среднему или итульскому отряду алгонкинской системы. Наконец, распространенные в трех местах южной Финляндии, а именно от Выборга (фин. Випури) до р. Коменги (фин. Кюми, швед. Кюменге), на острове Валаамъ, в Сальмиском округе на восточном берегу Ладожского озера, между Або (фин. Турку) и Раумо и на Аландских островах (фин. Ахвенмаа), кварцитовые граниты и порфиры, известные под именем „рапаккиви“ (т. е. гнилой камень, легко разрушающийся от действия воды и воздуха с переменной температурой), так же, как и развитые близ Бьернеборга (фин. Порв) диабазы, лабрадориты и песчаники, относятся к верхнему или ютлийскому отряду алгонкинской системы и являются таким образом самыми молодыми из основных пород Финского массива.

Наконец, в-третьих, близ краев Финского массива, а именно на Карельском перешейке, на Б. Аландском острове и в Эстерботнии, местами изрядка замечаются сланцы отложения самого древнего периода следующей палеозойской эры, именно кембрийского, в видъ глин и песчаников.

Присутствие в архейских и алгонкинских образованиях Финского массива кристаллических сланцев, кварцитов и доломитизованных известняков, т. е. осадочных образований, указывает на то, что Финский древний массив не был

сплошным материком, а в него вторгались заливы древних морей, отчасти же и проливы отделяли от него острова. Приняв к началу палеозойской эры более сплошной и компактный характер, этот материк оставался сушею в течение огромного количества времени, заключающего всю палеозойскую, мезозойскую эры и третичный период кенозойской эры, и за эту пору, вследствие охлаждения земной коры и ее сжатия, сначала постепенно покрывался морщинами, т. е. краями различной величины,

которые, в-первую очередь, были наиболее развиты и высоки в области нынешнего водораздела Вьлаго и Балтийского морей, т. е. в северо-восточной Финляндии¹⁾; затѣм, под влиянием времени, края постепенно разрушились, пошатнулись и сгладились, превратив описываемый край в так называемую предальскую равнину или пенеплен.

В разрушенных временем основных горных породах Финляндии заключаются ее не особенно обильные рудные богатства, именно бѣдные золоты россыпи, встречающиеся в Финской Лапландии, особенно по р. Ивалъ, серебро вместе с медными рудами — в Питкярантэ (по-русски значит длинный берег) на восточном берегу Ладожского озера, медь — в Оуриви близ Эвенеса (фин. Таммисари, т. е. медный остров), олово, магнитный железняк и железняк



Скала на остр. Голландъ въ Финскомъ заливе.

¹⁾ Эти края относились к древнейшимъ, так называемымъ суронской и калевонской системамъ горныхъ складок.



¹⁾ Отъ озера изъ великихъ американскихъ озеръ—Гурона.

въ Питкарентъ, болотныя желѣзные руды—во многихъ мѣстностяхъ Карелии, кое-гдѣ въ маломъ количествѣ графитъ. Главная добыча рудъ — въ Питкарентѣ. Значительно важнѣе для промышленности Финляндіи строительный камень, въ добычѣ и обдѣлкѣ котораго жители края достигли большихъ успѣховъ. Наиболее известны: гранитъ-раппахини, добываемый главнымъ образомъ по побережью Финскаго залива между Выборгомъ и Борго (фин. Порвоо), изъ котораго между прочимъ выстроены набережныя въ Петроградѣ, свѣрый сердобольскій гранитъ — по берегу Ладожскаго озера, кварцитовый порфиръ съ острова Гохландъ (фин. Суурсаари), финляндскій мраморъ, добываемый у с. Рускеала (въ 44 вер. къ сѣверу отъ г. Сердобола, фин. Сортавала), изъ котораго построена часть Исаакіевскаго собора въ Петроградѣ и пр. Для мостовъ и улицъ и укрѣпленія шоссе добываются въ массѣ ледниковыя валуны—гранитовыя, гнейсовые и другія породы, для тротуаровъ — мѣстами кристаллическіе сланцы.

Къ началу четвертичнаго періода кенозойской эры въ сѣверномъ полушаріи, по необъясненнымъ до сихъ поръ причинамъ, наступило неустойчивое тепловое равновѣсіе. Воздѣйствіе того получило неоднократное чередованіе очень холодныхъ и влажныхъ эпохъ съ болѣе теплыми и сухими. Въ первую же холодную эпоху большая часть поверхности Европы, Сѣверной Америки, всей Гренландіи и Исландіи покрылись мощной шапкой нарастававаго льда и снѣга, которая на обоихъ материкахъ простерлась значительно южнѣе Фенно-Скандіи и Канадскаго массива¹⁾. Болѣе теплыя эпохи производили лишь временное подтаиваніе и отступаніе окраинныхъ частей ледниковъ, которые затѣмъ снова увеличивались и надвигались. Въ настоящее время въ Гренландіи—этомъ географическомъ центрѣ оледѣнія—и въ горахъ Норвегіи мы видимъ остатки тѣхъ явленій, которыя носятъ собирательное названіе великой лед-

никовои эпохи²⁾. Чрезвычайно мощныя массы льда³⁾ и снѣга до стаяванія неравнообразно и частью неподвижно лежали въ Фенно-Скандіи и Канадѣ, частью сползали по всемъ уклонамъ внизъ. Ихъ движенія постепенно сгладили и истирали всё и безъ того разрушенныя временемъ остатки древнихъ краевъ и сообразили рельефу Финляндіи тотъ видъ оглаженныхъ куполообразныхъ возвышенностей, „бараньихъ лбовъ“ и „курчавыхъ скалъ“, чередующихся со впадинами, который онѣ имѣютъ теперь. Разрушила и истирала древнюю каменную поверхность Финляндіи ледники нагромождали обломки ея основныхъ каменныхъ породъ, частью разсыпавъ ихъ въ песокъ, въ видѣ многочисленныхъ моренныхъ (отложившихся на сушѣ) и озовыхъ (отложившихся въ водѣ) грядъ, расположенныхъ то продольно, въ направленіи движенія ледника съ сѣверо-запада на юго-востокъ, то поперечными рядами (вѣрнѣе, дугами), образованными тамъ, когда ледники, отступая, временно останавливались въ сноеніи движенія. Типичнымъ примѣромъ такихъ конечныхъ грядъ остановки при отступаніи ледника могутъ служить двѣ мощныя, параллельныя, близкія другъ къ другу гряды въ южной Финляндіи, тянущіяся съ юго-запада, отъ Гагге (фин. Ханго), на сѣверо-востокъ къ Юесу и извѣстныя подъ именемъ Сальпаусельке. Подобныя же конечныя моренныя гряды болѣе ранняго происхожденія, состояща изъ болѣе рыхлыхъ породъ, извѣстны на Русской равнинѣ и указываютъ тамъ на нѣсколько предшествовавшихъ этаповъ отступанія ледника. Такъ какъ въ Финляндіи сѣвернѣе Сальпаусельке нѣтъ такихъ большихъ и сплошныхъ конечныхъ моренъ, то можно предположить, что ледникъ, покинувъ Сальпаусельке, становилъ уже болѣе или менѣе безостановочно, пока не исчезъ совсѣмъ съ Финскаго массива. Успѣвшіеся къ концу ледниковой эпохи, водъ вліяніемъ наступавшей снѣ-

¹⁾ Для Финляндіи изученіе ледниковыхъ отложений впервые было поставлено на правильную почву кн. П. А. Кравоткинымъ.

²⁾ Во внутренней Гренландіи онѣ и до сихъ поръ достигаютъ толшины до 2 тысячъ метровъ или 6½ тысячъ футовъ.

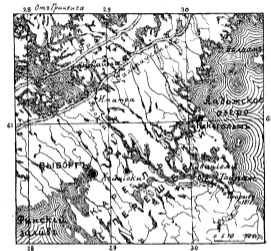
³⁾ Въ Европейской Россіи до 49—50° сѣверной широты, а въ Сѣверной Америкѣ—до 36½° с. ш.

дующей, особенно сухой и теплой эпохи, предшествовавшей нашей современной (несколько более влажной и прохладной), таяние льда и сдвига произошло огромные массы воды, которые заняли всё уже существовавший понижения рельефа в Финском массиве и на его окраинах и от избытка частью несли выходы в соседние края.

Так образовались огромные озерные бассейны, получившие в связи с периодическими, вьювыми колебаниями суши в пределах Фенно-Скандии, выходы: сначала на северо-востоке, к Ледонитому океану (через Белое море, сложившееся, подобно Балтийскому, из нескольких крупных озер), через Карельский, Олонецкий и Поморский перешейки, затем на юго-запад, к Атлантическому океану, через Швецию. Таким образом возникло так называемое Юлдиево море (от моллюска *Yoldia agatica*, находимого в глинистых осадках этого моря), временно обратившее Фенно-Скандию в остров. При начавшемся затем поднятии земной коры Юлдиево море, потеряв соединение с океанами, опреснилось, и обратилось в Анцилово озеро (от моллюска *Anceulus fluviatilis*). Последовало снова опускание, и Анцилово озеро, опять соединившись, но только уже с одним Атлантическим океаном, обратилось в Литориновое море (от моллюска *Litorina litorea*). Последнее уже совпало с жизнью человека каменного века.

Наименее устойчивым, при сдвигах воды и суши, был Карельский перешеек. Еще в доисторическое время озеро Сайма соединялось сначала с Финским заливом, сперва через р. Комен, затем через Выборгский залив, и только впоследствии направилось посредством р. Вуоксы в Ладожское озеро. На Карельском перешейке до сих пор существует слабое соединение Выборгского залива с системой р. Вуоксы, впадающей в Ладожское озеро, посредством небольших, полузаросших озер и протоков в направлении Хейножа, которые предполагалось даже обратить в искусственный канал. Затем неустойчивость ярко проявилась здесь еще столетие тому назад—28 мая 1818 г., когда воды

озера Суванто, соединенного протоком с р. Вуоксой, внезапно прорвали перешеек между Суванто и Ладожским озером у Тайнале и соединились с ним. А так как уровень



Степень часть Карельского перешейка с прорывом 1818 года.

Суванто при этом понизился на 7 метров (23 фута), то Вуокса, впадавшая раньше в Ладожское озеро только у Кеисгольма (фин. Кеиссалми, русск. Корела), по протоку хлынула и, образовав новый водопад Кивиниemi, стала впадать вторым и притоком более многоводным, чем первый, объединившийся вследствие того, рукавом в Ладожское озеро у Тайнале.

После опускания, приведшего к образованию Литорино-

ваго моря, наступило снова поднятие Финляндии, продолжающееся и поныне. Воды, оставшиеся от ледниковой эпохи, собрались в понижения рельефа и образовали нынешнюю ее крайне сложную и запутанную озерную сеть, насчитывающую до 35 тысяч озер, занимающих площадь более 40 тысяч квадратных километров (37.600 кв. в.) или 11% из 377.430 кв. км. (332.138 кв. в.) всей территории Финляндии, подверженных колебаниям уровня воды (следы которых нередко видны на прибрежных скалах), а также не менее сложную сеть болот, преимущественно торфяников, занимающих около трети всей поверхности Финляндии.

III.

Современный рельеф и типы местности.

Северо-западная граница Финляндии, по случайным обстоятельствам¹⁾, близ р. Муоние крайне неустойчива, вдаваясь здесь узкой полосой в Скандинавские горы. Поэтому самая высокая точка Финляндской территории, как покрытая снегом вершина Хальдучоу (1.353 метра или 4.438 футов абсолютной высоты), Уртаванка (1.291 метр или 4.234 ф.), Каперуенаара (1.218 м. или 3.995 ф.), случайно попали на нее. В той же части Финляндской Лапландии есть еще более низкий кряж с высотами в 700—800 метров (2.300—2.600 ф.), тянувшийся по водоразделу рвы Оунась и Муоние с севера на юг от горы Оунастунтури до горы Илестунтури. На остальном пространстве Финляндии и Финской Лапландии наибольшие высоты тянутся по северо-

¹⁾ Граница должна была бы, согласно переговорам в начале XIX века, идти на Нордканг, оставая во владении Финляндии Варжский полуостров и Варжский залив. Но разграничительная комиссия 1826 г., подкупленная за ничтожную сумму, отнесла их к владениям Норвегии, оставив в пользу Финляндии равнин по южной стороне близ р. Муоние.

восточной окраини, составляющей водоразделъ Ледовитого океана съ Балтійскимъ моремъ и вмѣстѣ съ тѣмъ границу Финляндіи съ Архангельской и Олонецкой губерніями. Этотъ



Горы Салатунтури и Розмоя в Финской Лапландии съ альпійскою сѣнью.
На правыхъ мѣстъ посѣтилъ къ северу забитыя поля.

гористый водоразделъ сѣвернѣе 64° носитъ собирательное названіе Маансельке (т. е. земляная гряда, земной поясъ, подобно такому же названію для Урала), а южнѣе 64°—Суоменсельке (т. Финская гряда). Въ южной части, сѣвернѣе 66°, вершины, достигающія 500—720 метровъ (1.640—2.350 футовъ) абс. выс., со своими голыми вершинами или же покрытыми тундровой или альпійской растительностью, съ не всегда растапливающимися пятнами снѣга, носятъ обычно названія Тунтури (отсюда наше слово тундра), напр., Соретунтури, Салатунтури (Сальская тундра) и др. Южнѣе 65° Маансельке понижается: здѣсь вершины его большею частью покрыты лѣсомъ и достигаютъ 350—460 метр. (1.150—1.510

(фут.) абс. выс., нося названия Ваара (гора), напр., Иваара. Южнѣ 64° града Суомесельке еще ниже (250—350 метр. или 820—1.150 ф. абс. выс.), и ея вершины носить названия либо Ваара, напр., Наулаваара, либо Мяки (холмъ), напр., Тийтленмяки. Къ юго-западу отъ Маансельке и Суомесельке, по направлению къ Ботническому (фин. Похьялахти, т. е. сѣверный заливъ¹⁾) и Финскому (фин. Суомельлахти) заливамъ, территория Финляндіи постепенно понижается и сглаживается. Возвышенности здѣсь носить уже исключительно названіе Мяки, напр., Муртомяки, Тирисмяки, и не превышаютъ 250 метр. (820 ф.) абс. выс. Наиболее повышенная полоса идетъ отъ оз. Улео (фин. Оуду) къ западному берегу оз. Сайяне. Западнѣ послѣдней къ берегамъ Ботническаго залива гнется самая плоская во всей Финляндіи рѣчная равнина Эстерботнія (фин. Похьямаа).

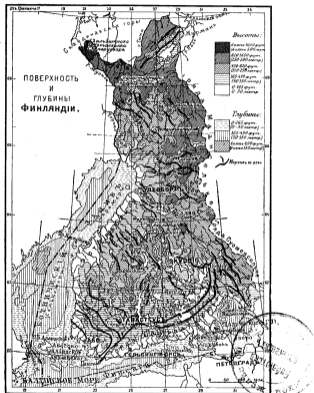
Въ смыслѣ географическаго ландшафта Финляндію можно разбить на 7 частей.

Первая, Лапландская часть, тянущаяся отъ Улеборга къ обширному, богатому островами озеру Энаре (фин. Ивари), характеризуется своей абсолютной высотой на сѣверѣ, понижающейся къ Ботническому заливу, и сильнымъ развитіемъ порожистыхъ рѣкъ, при незначительномъ вообще развитіи озеръ.

Вторая часть, въ предѣлахъ Маансельке отъ полъярнаго круга до оз. Улео, составляетъ западное продолженіе такъ называемой Кандаляской озерной земли, большая часть которой находится въ предѣлахъ Архангельской губерній. Эта территория характеризуется сильнымъ развитіемъ вѣтвистыхъ, удлиненныхъ озеръ и гористостью во многихъ мѣстахъ.

Третья часть, Финско-Карельская озерная земля или центральное озерное плато Финляндіи, расположенное въ треугольничѣ между Кааной, Тавастусомъ (фин. Хемелдинна) и

¹⁾ Ботнический заливъ дѣлится проливомъ Кваркеномъ (фин. Меренкуржу) на двѣ части: южную или Ботнический море (фин. Селькемери) и сѣверную—собственно Ботнический заливъ (фин. Перемери).



Юенсу, является едва ли не самой типичной частью Финляндии, замечательной изумительно развитым, запутанным лабиринтом извилистых озер, соединенных протоками и изобилующих невеселым количеством островов, озер, обрамленных холмистым ландшафтом удебренной высоты, при почти полном отсутствии настоящих рѣкъ. Не знаешь, чего здесь больше: воды, островов или материка? Сюда относятся главные финляндскія озера—Сайма, Пайние и Неси с ихъ безчисленными развѣтвленіями, обычно носящими название Веси, т. е. плѣса, напр. Хаукивеси (Щучье плѣсо), Калавеси (Рыбное плѣсо) и пр. Дѣйствительно трудно здесь разобраться, гдѣ кончается одно озеро и начинается другое. Только немногія, болѣе одиноко стояція озера, какъ напр., Педлесъ, носятъ название Ярви, т. е. озеро. Въ общемъ здѣшнія извилистыя озера вытянуты параллельно продольнымъ моренамъ ледника, съ сѣверо-запада на юго-востокъ, и у своего южнаго конца обычно принимаютъ болѣе широкую, лопатообразную форму, будучи подперты здѣсь на всемъ протяженіи, какъ плотинами, ковечнымъ оземъ Сальпаусельке. Наибольшее экономическое значеніе въ центральномъ озерномъ плато Финляндіи имѣютъ озерныя суженія, въ которыхъ скопляется всего болѣе передвигающейся рыбы, и вмѣстѣ съ тѣмъ удобнѣе всего перекидываются съ одного берега на другой сухопутныя дороги. Здѣсь и развилась самая бойкіе населенныя пункты (Куолио, Ниншлотъ или Савонлинна, Пумала и др.).

Гряда Сальпаусельке отдѣляетъ отъ центрального плато четвертую часть—южную окраину Финскаго массива, узкой полосой танущую между ней и побережьями Финскаго залива и Ладожскаго озера. Для этой части характерны короткія рѣки, стекающія съ озернаго плато, черезъ прорывы гряды, въ Финскій заливъ и Ладожское озеро и изобилующія порогами и водопадами, изъ которыхъ главныя—Иматра на Вуоксѣ и Аньяла на Кюмени. Противъ изрысанныхъ береговъ этой части Финляндіи въ Финскомъ заливѣ и Ладожскомъ озерѣ раскинулось множество скалистыхъ острововъ и отдѣльныхъ

скалы или шхеры (фин. сааристо), изъ которыхъ наиболѣе извѣстны острова Гохландъ (фин. Суурсари, т. е. большой островъ) въ Финскомъ заливѣ, Валаамъ (фин. Валамо) и



Видъ съ Хауккалуори въ северной Финляндіи.

Мантиссаари въ Ладожскомъ озерѣ. Характерной особенностью шхеръ является то, что внѣшнія шхеры, обращенныя къ открытымъ воднымъ пространствамъ и подвергающіяся яростному дѣйствию волнъ и вѣтра, голы, тогда какъ внутреннія шхеры покрыты растительностью.

Пятой характерной частью является Абосско-Аландскій архипелагъ, расположенный на границѣ Балтійскаго моря и Ботничскаго залива противъ юго-западнаго конца Финляндіи. Архипелагъ состоитъ изъ безчисленнаго количества изрысан-

ных островов и шхер, из которых самый крупный— Большой Аландский остров или Ахвенмаа (окуневая земля)— расположен на западе; довольно крупные острова и в восточной части архипелага у Або (правильнее Обо, фин. Турку), а посредине они мелкие и большую часть представляют от-



Горно скалы ильванских шхер.

дельных скалы или шхеры. Аландский архипелаг отличается мягкостью климата.

Шестая часть Финляндии—Ботническое побережье между Або и Улеборгом, относящееся частью к Сатакунтэ, главным же образом к Эстерботнии. Это большей частью плоская, скучная равнина с сетью параллельных рек, подобных „эльфам“ Швеции, впадающих в Ботнический залив, равнина почти лишенная озер. При господстве глинистых почв и прохладном климате здесь сыро и нездорово, сильнее всего развита чахотка, и здешнее наиболее земледельческое во всей Финляндии население охотнее всего переселяется в Америку.

Наконец, последние, седьмая часть Финляндии, есть Ка-

рельский или Финско-Ладужский перешеек, только наполовину ей принадлежащий. Это ряды песчаных продольных моренных и озовых хребтовых гряд, тянувшихся с северо-запада на юго-восток, между которыми расположились вытянутые в том же направлении небольшие озера, соединенные ручьями. Карельский перешеек является излюбленной дачной местностью для жителей Петрограда.



Водопад Иматра.

В заключение обзора ландшафтов Финляндии следует сказать несколько слов об их главной красе и вместе с тем экономической силе—порогах, водопадах и стремнинах (по-фински коски), известных в экономической науке под именем „блага узла“. Общее число их в пределах Финляндии доходит до 2 тысяч, с запасом энергии в 3 миллиона лошадиных сил. Главные их массы сосредоточены на рр. Вуоксы (6 водопадов и порогов), Кюмени (7 водопадов и порогов), Пеллиси и его притоки Алакойта

(2 водопада и порога), Кужо (фин. Кокеменг, 3 водопада и порога), у Энеоски (из систем оз. Пайяне), на некоторых рѣках Эстерботниа, Финской Лапланди и др. Из стремнинъ извѣстностью пользуются стремнины р. Улео между Кайной и Удеборгомъ, Мавкала въ верховьяхъ р. Коюени и др. Часть этихъ движущихъ водныхъ силъ, именно болѣе 100 тысячъ лошадиныхъ силъ, используется для промышленныхъ цѣлей, и еще болѣе блестящая перспектива ихъ дальнѣйшаго использования вырисовывается въ будущемъ.

IV.

Климатическія условія и ихъ использование.

Финляндія, за исключеніемъ мыса Финскаго залива у Ганге (Гангеуддъ или Гангутъ), расположена къ сѣверу отъ 60° широты и, вслѣдствіе такого географическаго положенія, должна быть причислена всецѣло къ сѣвернымъ краямъ, вторымъ по теплотѣ, послѣ Норвегіи, сѣвернымъ краямъ Европы, подверженнымъ вліянію теплаго океаническаго течения Гольфштрима. Климатическія условія это и подтверждаютъ.

По отношенію къ годовой температурѣ воздуха Финляндію можно раздѣлить на двѣ части: собственно Финляндскую, отъ южныхъ границъ края до 65—66° сѣверной широты, обладающую средней годовой температурой между $+0^{\circ}$ и $+5^{\circ}$ Цельсія, и приполярную Лапландскую, сѣвернѣе 65—66° широты, со средней годовой температурой отъ -0° до -2° Цельсія. Самымъ теплымъ мѣстомъ Финляндіи является Аландско-Абосскій архипелагъ, самымъ холоднымъ—къня, вдающийся въ Скандинавскія горы, такъ какъ на сѣверо-востокъ отъ него уже оказывается умѣряющее вліяніе океаническаго побережья Мурмана.

На расположеніе зимнихъ температуръ воздуха въ Финляндіи оказываетъ вліяніе соседство Балтійскаго моря и той части Ледовитаго океана, которая подвержена дѣйствию теплаго течения Гольфштрима. Поэтому правильный ходъ пониженія температуръ къ сѣверо-востоку нарушенъ. Самымъ хо-



лодным мѣстомъ, со средней температурой въ январѣ -15° Цельсія и ниже, является все-же высокой клинъ Финляндіи, вдающийся въ Скандинавскія горы. Затѣмъ идутъ территоріи внутренней Ланландіи и сѣверо-восточной Финляндіи (до линіи отъ Улеборга къ Ладожскому озеру) со средней температурой января ниже -10° Ц. На границѣ Улеборгской губерніи съ Мурманомъ температура января быстро повышается до -9° , -6° Ц. Большая часть центральной и западной Финляндіи занята январскими средними температурами отъ -10° до -5° Ц. Лишь на побережьяхъ Финскаго и Ботническаго заливовъ отъ Ганге до Бьернеборга въ это время средняя температура выше -5° Ц., а на главномъ Аландскомъ островѣ даже -2° Ц., вследствие чего Балтійское море въ этихъ частяхъ Финляндіи обычно не замерзаетъ. Нѣсколько повышается январская средняя температура и на самомъ Ладожскомъ озерѣ, достигая тамъ до -7° противъ температуры -9° на его берегахъ. Въ общемъ во всей Финляндіи зима не можетъ быть признана очень суровой, а на юго-западѣ она даже совсемъ мягкая.

Весна наступаетъ поздно и сопровождается частыми возвратами холодовъ, которые находятся въ связи съ близостью Ледовитаго океана, гдѣ въ нѣкоторые годы происходитъ интенсивное накопленіе подлжныхъ льдовъ. Еще въ апрѣлѣ вся часть Финляндіи сѣвернѣ Николайсетада (Ваза, фин. Николаинкаупunki) и Нурмеса имѣетъ среднюю температуру воздуха ниже точки замерзанія. Снѣжный покровъ, достигающій наибольшей толщины въ мартѣ и къ сѣверо-востоку отъ линіи Улеборгъ — Ладожское озеро доходящій до 85 сантиметровъ ($2\frac{3}{4}$ фута), еще въ мартѣ держится сѣверо-восточнѣе линіи Улеборгъ — Куовіо — Юену. Ледъ же, достигающій наибольшаго развитія въ концѣ зимы, держится въ Ботническомъ заливѣ у Улеборга иногда до 1 іюня новаго стиля. Ледъ на большихъ озерахъ въ южной Финляндіи таетъ обычно въ первой половинѣ мая новаго стиля, а въ ланландскомъ озерѣ Энаре — даже въ серединѣ іюня новаго стиля. Осенью снѣгъ

появляется въ Финской Ланландіи къ началу октября, а въ южной Финляндіи — къ концу октября новаго стиля.

По лѣтнимъ температурамъ Финляндію можно раздѣлить на двѣ части: сѣверную, до линіи Николайсетады — Каина, со средней температурой июля новаго стиля отъ $+11^{\circ}$ до $+15^{\circ}$ Ц., и южную, съ температурой отъ $+15^{\circ}$ до $+16\frac{1}{2}^{\circ}$ Ц. Надъ Ладожскимъ озеромъ въ сѣверной его части, близки о. Валама, въ іюлѣ наблюдается нѣсколько болѣе прохладная средняя температура до $+12^{\circ}$ Ц. Пониженіе средней температуры до $+13^{\circ}$ Ц. существуетъ и надъ сѣверной частью Ботническаго залива (фин. Перемева), тогда какъ по обѣ стороны отъ нея — близъ Улеборга и на шведскомъ берегу наблюдаются повышенія до $+15^{\circ}$ Ц. Какъ видно, лѣто въ Финляндіи въ общемъ прохладное. Изрѣдка наблюдается жаркая погода, преимущественно во внутреннихъ частяхъ южной половины Финляндіи, но почти большую часть весьма прохладны; теплая погода, вообще очень легко сменяется не только прохладной, но прямо холодной, причѣмъ новое возвращеніе къ теплой погодѣ всегда затруднительнѣе, чѣмъ переходъ отъ тепла къ холоду. наилучшіе мѣсны въ Финляндіи — іюнь и іюль.

Барометрическое давленіе въ Финляндіи держится зимой наиболѣе высокое (до 761 милліметра въ среднемъ) на югѣ и правильно понижается къ сѣверу (до 755 мм.). Лѣтомъ болѣе низкимъ давленіемъ (до 758 мм. въ среднемъ) обладаетъ западная часть Финской Ланландіи, къ сѣверу отъ Торшо.



Озеро Энаре въ Финской Ланландіи.
На переднемъ планѣ лодка.

Финляндия отличается большим количеством ветренных дней и довольно значительной силой ветров. В связи с атмосферным давлением, понижающимся к северу, в общем за год преобладают юго-западные ветры, дующие с Балтийского моря. По временам года ветры распределяются следующим образом. Зимой на Ботническом и Финском побережьях Балтийского моря и в северной части Финской



Морской прибой в Финском заливе.

Лapplandии преобладают юго-западные ветры, во внутренней Финляндии и в южной части Финской Laplandии к ним присоединяются южные, а в восточной и северо-восточной Финляндии преобладают юго-восточные ветры. Весной и летом в центр и на восток Финляндии усиливается роль восточных ветров, осень же всегда является временем с сильным преобладанием юго-западных ветров.

Финляндия лежит на главном пути движения глубоких барометрических минимумов в Европе с юго-запада на северо-восток. Области низкого воздушного давления, имено-

ща свое постоянное пребывание над частью Атлантического океана между Англией, Исландией и Норвегией, поселяют барометрические минимумы через Скандинавские горы в направлении Финляндии. Большая часть влажности, приносимой сопровождающими минимумы ветрами, стучается и осаждается в Норвегии, где воздух поднимается больше или меньше быстро по горным склонам, охлаждается при этом и в таком виде через Швецию и Балтийское море направляется в Финляндию. Но так как Швеция непосредственно отдалена от Атлантического океана Скандинавскими горами, то там температура воздуха под теми же широтами в общем немного (на $1/2^\circ$) холоднее, чем в Финляндии, куда воздушные течения доходить уже успев слегка нагреться. Юго-западные ветры, сопровождающие движение минимумов, нередко, всего больше осенью и частью зимой, производят сильные бури, особенно близ берегов Финского и Ботнического заливов. Самым бурным местом является крайняя юго-западная оконечность Финляндии у Ганге.

Годовая относительная влажность воздуха в Финляндии достигает 80%. Количество выпадающих атмосферных осадков больше всего в южной и западной Финляндии, у побережий Финского и Ботнического заливов (в иные годы превышать здесь 800 миллиметров) и меньше всего в Финской Laplandии (400 мм. и меньше). Грозовая деятельность невелика; она наиболее развита в Карелии (свыше 18 гроз в среднем в год), именно на Карельском перешейке и в бассейне оз. Саймы, и слабеет всего в Финской Laplandии (меньше 6 гроз). Грозы часто сопровождаются выпадением мелкого града.

Финляндия вообще отличается значительной облачностью (65 — 70% закрытого облаками неба в среднем за год, с минимумом над Ботническим заливом и с максимумом над Ладожскими озерами и над Финской Laplandией), чем, вместе с более прохладным и дождливым летом, заметно отличается от самых восточных частей Фин-

сваго массива, входящихъ въ составъ Архангельской и Оло-
нецкой губерній. Съ другой стороны облачный покровъ предо-
храняетъ Финляндію отъ излишней потери тепла въ холодное
время года и дѣлаетъ ея зиму болѣе мягкой. Сѣрые дни, вре-
менами и туманные, весьма обильны въ Финляндіи и при-
даютъ ея пейзажу задумчиво-меланхолическій характеръ. Въсѣгъ съ тѣмъ, при изобиліи бѣгущихъ и разсѣивающихся
облаковъ и при влажности воздуха, зори въ Финляндіи замѣ-
чительно красивы и нерѣдко приобретаютъ какой-то мистическій
оттѣнокъ. По ночамъ, когда послѣднія темны, иногда наблю-
даются довольно яркія сѣверныя сіянія. Если во всему этому
прибавить еще бѣлыя ночи, столь характерныя для арктической
весны и первой половины лѣта, и незаходящее въ течение нѣ-
сколькихъ дней солнце, которое въ юнѣ въ полночь можно
наблюдать съ вершинъ Финской Лапландіи, какъ напр., съ горы
Аавасакса (222 метра или 727 футовъ абсолютной высоты), въ
75 километрахъ (70¹/₂ верстахъ) отъ г. Торнео по рѣкѣ
того же имени, или еще лучше съ горы Оунасваара (216 метр.
или 708 ф. абс. выс.) близъ ст. Рованиема, гдѣ оно видно
въ течение 12 дней (17—28 іюня нов. стиля),—то для всякаго,
чувствующаго красоту природы, здѣсь очень много заманчи-
ваго. Правда, зимой, въ декабрь, день чересчуръ коротокъ,
въ особенности на сѣверѣ Финляндіи, а въ Финской Лапландіи,
близъ полярнаго круга, солнце тогда даже не показывается
вовсе изъ-за горизонта въ течение нѣсколькихъ дней, за-
мѣняясь непродолжительными утренне-вечерними сумерками.

Воздухъ въ Финляндіи очень чистъ, благодаря изобилію
водныхъ пространствъ и каменистой или крупно-песчаной
почвѣ на значительныхъ пространствахъ, лишенной пыли, и
вмѣстѣ съ тѣмъ весьма подвиженъ, благодаря частымъ вѣ-
трамъ, т. е. отлично вентилируется. Все это производить впе-
чатлѣніе слегка разряженнаго горнаго воздуха, и потому въ
южной Финляндіи, несмотря на скудость тепла и солнца (въ
среднемъ за годъ 4 часа освѣщенія въ день), процвѣтаютъ
многочисленные курорты и санаторіи для легочныхъ, нервныхъ

больныхъ и вообще для слабыхъ людей, главный контингентъ
которыхъ прибываетъ сюда изъ Петрограда и Гельсингфорса.
На рождественскихъ и пасхальныхъ каникулахъ много здоро-
выхъ петроградцевъ заполняютъ кромѣ того всѣ зимнія дачи
на Карельскомъ перешейкѣ. Благодаря хорошему сѣвѣжному
покрову и изобилію холмовъ здѣсь, такъ же какъ и близъ
Гельсингфорса и многихъ другихъ городовъ Финляндіи, очень
развита зимній лыжный спортъ. Изъ санаторій Финляндіи
наиболѣе извѣстны: Халла (близъ ст. Уускирко), Питкярви
(бл. ст. Теріокъ) — обѣ для легочныхъ больныхъ, Турсила
(бл. Уускирко), Рауха (бл. Ихатры на оз. Саймѣ), Конкала
(бл. Выборга), Палла (на Сайменскомъ каналѣ), Хювие (при
одноименной станціи), Гранкула (близъ Гельсингфорса), Пай-
вела (бл. ст. Нуммела между Хювие и Ганге), Маттила
(бл. ст. Ойти, недалеко отъ ст. Рихимяки), Кангасала (между
Таммерфорсомъ и Николайстадомъ по ж. д.), Хутиніеми (бл.
Вильманстранда); спортъ процвѣтаетъ въ Пунахарью (неда-
леко отъ Нишлота, на живописномъ, гористомъ перешейкѣ
озера Саймы). Санаторіи Финляндіи открыты большею частью
круглый годъ, тогда какъ курорты—въ лѣтнее время, всего съ
1 іюня по 1 сентября новаго стиля. Изъ курортовъ наиболѣе
извѣстны: города Нишлотъ (фин. Саволинна), Кекокольмъ
(фин. Кеккесальми, русск. Корела), Хейнола и Вильманстрандъ (фин.
Лампенранта)—все четыре съ водолечебнѣмъ, Ганге, Нолдендаль
(фин. Нантали, близъ Або), Ловиза, Мариэгамъ (на В. Аланд-
скомъ островѣ)—морскія купанья¹). Морскіе курорты Фин-
ляндіи открыты еще болѣе короткое время, а именно съ на-
чала іюня до конца или даже до начала августа новаго стиля.
Температура воды въ поверхностныхъ слояхъ Балтійскаго
моря достигаетъ къ августу новаго стиля: въ Финскомъ за-
ливѣ—въ западныхъ его частяхъ и близъ Або—въ среднемъ

¹) Можно еще отметить второстепенные курорты: Руни (близъ
г. Исальми) съ минеральнымъ (железистымъ) ключомъ, и Кеуру
близъ одноименной ж.-д. станціи къ востоку отъ узловой ст. Ха-
пьянки).

14° Ц., в восточных—в среднем 17° Ц., в Аландском море от 13° до 14° Ц., а в Ботническом заливе всего от 10° до 12° Ц., и есть места, напр., близ Никольстада, где она имеет всего от 9° до 10° Ц. Поэтому понятно, что морские кучаны с севера Абессо-Аландского архипелага не развиты. Средняя соленость морской воды в восточной части Финского и в северной части Ботнического (Перемери) заливов не достигает 0,2‰ или 2‰, а южнее Аландско-Абессо-Аландского архипелага повышается до 0,6‰ или 6‰. В озерах Финляндия, в особенности в Ладожском, температура воды низка, а потому и кучаны в пресных водах мало развиты. Вообще южную Финляндию можно считать северным предельным распространением морских кучан в Балтийском море.

V.

Растительность и животный.

Финляндия, расположенная к северу от 60-й параллели, входит всецело в пояс лесов, преимущественно хвойных, и торфяников. Только на севере Финской Лапландии и в высоком клину по р. Муонио встречается островами тундровая субальпийская и альпийская растительность, а на юге Финляндии местами развиты смешанные, хвойно-лиственные леса.

Общее количество видов сосудистых растений достигает в Финляндии 1.222, в том числе только 143 общераспространенных. Количество растущих видов сильно уменьшается с юга на север. Наибольшее количество видов растений (около 800) встречается на юго-запад, в Аландском архипелаге и близ Або и Гельсингфорса, наименьшее (340 видов)—в высоком клину по р. Муонио. Зато здесь богаче всего представлена (68 видами) альпийская растительность. В Финской Лапландии из лесных пород сначала исчезает сосна, затем ель, и остаются одна ридная береза да редкие нивные кустарники; наконец, вместо всего этого

появляются заросли карликовой березы или брусники (*Betula nana*), мха и лишайев, из которых известностью пользуется олений ягель (*Stereocaulon paschale*)¹⁾.

Противоположность этой скудной растительности составляет та, которая распространена на юге Финляндии. Так в Аланд-



Внутренней шхеры Абессо-Аландского архипелага у Бромаро и их растительность.

ском архипелаге изредка встречаются отдельные экземпляры тиса, по-фински марьякуиси (*Taxus baccata*), ясени (*Fraxinus excelsior*), дикой яблони (*Pyrus malus*) и терна (*Pyrus spinosa*). По бережьям Аландского моря и Финского залива в Финляндии проходит северная граница распространения дуба, по-фински тамми (*Quercus pedunculata*), в виде

¹⁾ Баронь Н. Каульбарс в своем «Кратком обозрении в. книг. Финляндского», на стр. 6—9 дает превосходное, живое, описание природы Финской Лапландии на основании личных впечатлений.

единичных экземпляров; по средней Финляндии, немного южнее 62° северной широты, захватывая южную часть центрального озера плато, проходят северный предел распространения отдельных экземпляров вяза, по-фински плава (*Ulmus montana*), клена, по-фински ваатера (*Acer platanoides*)



Сосновый бор на берегу озера Сайма.

и орбаника, по-фински пехивену (*Corylus avellana*). От Эстерботтии к Вазборгу по юго-западной Финляндии идет граница распространения глухой смородины, по-фински тайкина-марья (*Ribes alpinum*). По верховьям эстерботтиских речей и озер центрального плато следует северная граница распространения отдельных экземпляров липы, по-фински лемусь (*Tilia ulmifolia*); в северной Финляндии, немного севернее 64°, находится предел распространения столь характерной для южной и средней Финляндии черной ольхи, по-фински терваленне (*Alnus glutinosa*). Немного южнее расположена северная граница распространения жимолости, по-фински куусамо (*Lonicera xylosteum*). Между 65° и 68° с. ш., близ полярного круга, быстро исчезают к северу из финляндской флоры: калина, по-фински хейси (*Viburnum opulus*), один вид ивы, по-фински вирипайу (*Salix aurita*), крушина, по-фински палсама (*Rhamnus*

frangula), малина, по-фински вауту (*Rubus idaeus*) и волчье лыко, по-фински несие (*Daphne mezereum*).

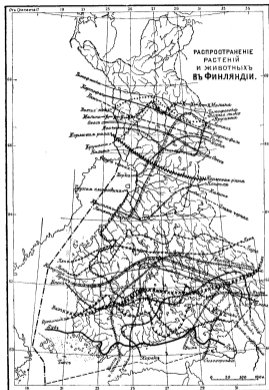
Наиболее широко распространенными растительными породами в финляндских лесах являются: сосна, по фински ментю (*Pinus silvestris*), ель, по-фински кууси (*Picea excelsa*), два вида березы, по-фински койву (*Betula verrucosa* и *B. odorata*), можжевельник (*Juniperus communis*) и рябина, по-фински шиклай (*Sorbus aucuparia*). Леса, как и торфяники, наилучше сохранились на востоке, северо-востоке и севере края, где население ржеке. За последние годы войны население Финляндии, вследствие выгодных высинок леса на дровах у соседей (русских и шведов), сильно повыврубало свои леса. Из искусственных лесных насаждений можно отметить казенную породу великолесных лиственниц (*Larix sibirica*), насажденную в XVIII веке, в царствование имп. Елизаветы, на Карельском перешейке, при порогах р. Линтулы, недалеко от железнодорожной станции Ваммельоки.

В связи с северным положением Финляндии по ней проходят и границы распространения культурных растений. Так по средней Финляндии, близ 62° с. ш., тянется через центральное озеро плато границы распространения культур гороха (по-фински керне) и капуста (по-фински каали), близ 63° — льна (по-фински пеллава), между 64 и 65° — конопли (по-фински хампу), между 65° и северным полярным кругом — кормовой ржи (по фински туриниси), между северным полярным кругом и 68° — картофеля (по-фински перуна), ячменя (по-фински ора) и тимфеески (по-фински текю), и наконец, близ 69°, у оз. Внаре в Финской Ландландии, всякие полевые культуры исчезают.

Подобно флоре, и в фауне Финляндии, насчитывается до 442 видов позвоночных животных, замечается сходство средневропейских форм с северными приполярными. Из распространенных в крае 63 видов млекопитающих для лесов Финляндии особенно характерен лось (*Alces palmarum*), сильно размножившийся с 1863 г., благодаря издан-

ному тогда охранительному для него закону, по которому долгое время охота на него была совсем запрещена, а нынче дозволяется всего в течение одной недели в году. Прежде были характерны для Финляндии медведь, по-фински карху (*Ursus arctos*), волк (*Canis lupus*) и рысь, по-фински вилькеки (*Felis lynx*), но нынче они сильно истреблены, благодаря поощрительным мерам финляндского правительства, и уцелели преимущественно вблизи границ Олонечной и Архангельской губерний и в Финской Лалландии. Лисица (*Canis vulpes*) впрочем еще встречается повсюду в Финляндии весьма часто. То же относится к зайцу-беляку (*Lepus timidus*), бобку (*Sciurus sciurus*) и выдру (*Lutra lutra*). Из среднеевропейских видов находят предель своего распространения в Финляндии: заяц-русак, по-фински русаккоеник (*Lepus euroaeus*), еж (*Eriaceus euroaeus*), хорек, по-фински хиллери (*Proterius proterius*) и крот (*Talpa euroaeus*)—все в южной части центрального озераго плато, летяга, по-фински сивторав (*Pteromys volans*), и норка, по-фински тукури (*Mustela lutreola*)—между 64° с. ш. и полярным кругом. В пределах Финской Лалландии среднеевропейскую фауну млекопитающих связывает арктическая фауна, для которой характерны: северный олень (*Rangifer tarandus*), песец (*Vulpes lagopus*), россоха (*Gulo luscus*) и лемминг (*Myodes lemmus*). В Балтийском море у берегов Финляндии водятся два вида тюленей (*Phoca foetida* и *Halichoerus grypus*); изредка заходят сюда и морская свинья (*Phocaena communis*). Тюлень (*Phoca foetida*), зашедший в озера Ладожское и Сайму еще во времена Литоринового моря, сохранился здесь, образовав особые разновидности (*Phoca foetida ladogensis* и *Ph. f. saimensis*).

Из птиц, насчитывающих в пределах Финляндии 295 видов, находят северный предель своего распространения: на Карельском перешейке сизворонка, по-фински синниери (*Cornacias garrula*), и ныль, по-фински каудухайсара (*Botaurus stellaris*); на центральном озерном плато—шюда



по-фински куханкейсте (Oriolus galbula), соловей, по-фински сатакеси (Erithacus philomela) и чечевича, по-фински гунаварпуненъ (Carpodacus erythrinus). Для лесовъ Финляндии характерны: тетеревъ (Tetrao tetrix) и рябчикъ (Bonasa bonasia), а для лесныхъ болотъ—глухарь (Tetrao urogallus); затѣмъ всюду въ большомъ количествѣ распространены: сойка (Pica pica), сѣрая ворона (Corvus corax), кукушка (Cuculus canorus), трысогушка (Motacilla alba), черный дятель (Picus martius), дроздъ (Turdus musicus), овсянка (Emberiza citrinella), сайгирь (Pituhula rubicilla) и др. Благодари болотамъ и воднымъ пространствамъ въ Финляндии весьма изобилна водная и болотная дичь, какъ-то: дикая утка (различныя виды Anas), кулики (Totanus) и пр. Въ полярной фаунѣ птицъ Финской Лапландии можно отмѣтить лапландскую сою (Sylvia lapponicum), пѣночку-галовку (Phylloscopus borealis), малого веретенника (Limosa rufa), дутка (Mergus albellus) и др.

Фауна пресмыкающихся (6 видовъ) и земноводныхъ (5 видовъ) бѣдна въ предѣлахъ Финляндии. Здѣсь можно отмѣтить: гадюку (Vipera berus), ящерицу (Lacerta agilis) и пр. Ужъ (Tropidonotus natrix), тритонъ (Triton triton) и жаба (Bufo bufo) доходятъ къ сѣверу только до широты г. Улеборга (фин. Оулу).

Фауна рыбъ въ Финляндии, послѣ птицъ, представлена наибольшимъ количествомъ видовъ (73) и, будучи весьма обильна количествомъ особей, имѣетъ наибольшее экономическое значеніе для ея населенія. Особенностью Финляндии является смѣшанное распространеніе рѣсноводныхъ и морскихъ формъ въ слабосоленомъ Балтійскомъ морѣ.

Характернѣйшими рыбами Финляндии являются лососевыя (Salmonidae), распространенныя, какъ въ Балтійскомъ морѣ и крупныхъ озерахъ (Ладожскомъ, Саймѣ, Улео и др.), такъ и въ главныхъ порожистыхъ рѣкахъ крал, какъ Буоксѣ, Кюмени, Кузо, Улео, Иа, Кемп, Луиро, Кятиненъ, Оунасъ, Торвео и Муоніо, временами входятъ въ моря и въ рѣки Эстерботтін.

Въ Ботническомъ и Финскомъ заливахъ, въ сѣверной Финляндии и въ Финской Лапландии водится настоящий лосось, ласъ или лохъ по-фински (Salmo salar), принимающій въ Ладожскомъ озерѣ форму relicus. Затѣмъ въ Финляндии распространѣнъ лохъ или кунжа, называемый финнами также „тайменемъ“¹⁾ (Salmo trutta). Этотъ видъ, заходя съ моря въ рѣки и озера и обосновавшійся тамъ, принимаетъ въ большихъ рѣкахъ и озерахъ форму lacustris (ласъ-форель), а въ малыхъ рѣкахъ—малую форму fario (форель). Въ сѣверной части Ладожскаго озера и въ нѣкоторыхъ озерахъ восточной Финляндии встрѣчается чисто озерный видъ—палля или неръусъ (Salvelinus alpinus var. salvelinus). Въ восточной и сѣверной Финляндии, а также въ Финской Лапландии и въ двухъ рѣкахъ южной и западной Финляндии, именно въ Кюмени и Кузо, водится харъусъ, по-фински харри (Thymallus thymallus). Затѣмъ у побережья Финскаго и Ботническаго заливовъ, а также во всей Финляндии, за исключеніемъ внутренней Эстерботтін и Финской Лапландии, ловится корюшка, по-фински куорре (Osmerus ereganus), играющая большую роль въ питаніи населенія. Рыбушка, по-фински мууку (Coregonus albula), и проходной сигъ, по-фински синка (Coregonus lavaretus), составляютъ рыбу, имѣющую повсемѣстный сбытъ. Весьма важное значеніе въ Финляндии имѣютъ: судакъ, по-фински куха (Laciperca luciperca), окунь, по-фински ахвель (Perca fluviatilis), и щука, по-фински хауки (Esox lucius); оба послѣднія едва-ли не самыя обыкновенныя мѣстныя рыбы, имѣющія сбытъ изъ западной Финляндии въ Швецію; лещъ, по-фински лапа (Abramis brama), и язь, по-фински сейне (Leuciscus idus), распространенныя въ южной Финляндии, наконецъ ершъ, по-фински кінки (Acerina cernua), и плотва, по-фински серъ (Rutilus rutilus), распространяющіяся изъ южной Финляндии все далѣе и далѣе къ сѣверу. Въ южной

¹⁾ У насъ, русскихъ, подъ именемъ тайменя принято подразумѣвать совсѣмъ другую рыбу—сибирскаго лосося (Husio taimen).

и западной Финляндии, от берегов Финского и Ботнического заливов и Ладожского озера, распространен угорь, по-фински айроаас (*Anguilla anguilla*), — эта замечательная рыба, приходящая из дальних глубин океана только в виде взрослых экземпляров; наконец, во многих местностях добывается в изобилии морская и речная минога, по-фински сальму (*Petromyzon marinus* и *Lampetra fluviatilis*).

В Финском и Ботническом заливах ловятся имбуонда огромный бычок салака или уклейка, по-фински салакко (*Abitus alburnus*), сельдь, по-фински сикакка (*Clupea harengus*, var. *membra*), калка или шпрот, по-фински киллахка (*Clupea sprattus*), бычок (*Cottus quadricornis*), водящийся ирвэдка также во всех водах Финляндии, треска, по-фински турека (*Gadus morhua*), и наконец, два вида камбалы, по-фински кампела и пихникамела (*Pleuronectes flesus* и *Rhombus maximus*).

Из безспорных следует отметить распространение в южной Финляндии речного рака, по-фински рапу (*Astacus fluviatilis*), значительно пострадавшего во многих местах от раczej чумы.

В заключение следует отметить, что финляндское законодательство очень последовательно преследует цели охраны полезных для населения и истребления вредных для него представителей органического мира, и постановления закона тщательно соблюдаются в край; но дело заповедников природы и разведения полезных представителей органического мира еще не вышло из области благих предположений.

ЧАСТЬ ВТОРАЯ.

Человѣкъ и его дѣятельность.

VI.

Историческія особенности Финляндии.

Так как Финляндия из всей равнины Европейской России позже всего освободилась от ледяного покрова при отступившем Скандинаво-Русском леднике, то доисторической человек, подвигавшийся к северо-западу вслед за отступившим ледником, естественно сравнительно поздно появился здесь, именно в так называемую неолитическую эпоху, отчасти, впрочем, совпавшую с развитием в пределах Финляндии вышеупомянутого Литоринового моря. Особенно обильны находки остатков человека каменного века (каменных и ирвэдка костяных орудий и глиняной посуды) по северному и западному побережьям Ладожского озера, а также в юго-западной Финляндии между гг. Гельсингфорсом и Або, между гг. Вьернеборгом и Тавастгусом, по р. Кумо и озерам Неси и Ленгальменес, по среднему течению рѣк Эстерботни и по р. Кеми, близ полярного круга, на границе с Финской Ланландией.

Находки орудий бронзового и железного веков сосредоточены главным образом в юго-западной и западной Финляндии и указывают на их преимущественно скандинавское

происхождение¹⁾, хотя временами сказывалось в эти эпохи и восточное (камско-булгарское) влияние, но в более слабой степени.

Из современных народов первоначальными обитателями Финляндии были лопари, оставившие многочисленные следы своего пребывания в виде географических названий, как напр. в южной Финляндии Лаппенранта (Лопарский берег — г. Вильманстранд на оз. Саймь), ст. Лаппила (между Лахти и ст. Рихимики), Лаппивь (Лопарская бухта, близ Ганге), Лапшреськ (Лопарское озеро, близ г. Ловизы), в средней Финляндии — Лаппилахти (Лопарский залив, близ г. Исальми), Лапуа и Лаппо (близ ст. Сейнеюки в Эстерботнии), Лаппи (близ г. Брагестада, фин. Раахе, в Эстерботнии) и др.

Финны первоначально обитали южнее Финского залива, на равнине Европейской России. Сначала литовская, а потом восточно-славянская колонизация, идущая по этой равнине по более южным, чем финляндские, конечным моренам великого Скандинаво-Русского ледника²⁾ с юго-запада к северо-востоку, постепенно отбросила часть финских племен именно суживайсьет (по-русски сумь), тавастов (фин. хемалайсьет, русск. ямь) и карель (фин. карылайсьет) через Карельский и Олонечский перешейки, а, может быть, частью прямо поперек Финского залива, в пределы Финского гранитного массива. Финны упорной борьбой, восставшей в их народном эпосе „Калевала“, постепенно вытеснили лопарей за полярный круг, где последние и до сих пор обитают

¹⁾ Некоторыми учеными германской школы высказывается на этом основании едва ли справедливое предположение, будто первоначальными обитателями южной и западной Финляндии чуть не с каменного века были германские племена, хотя, конечно, нельзя отрицать того, что на узкихх прибрежных полосах Финского и Ботнического заливов, тем более в Аландском архипелаге и могли существовать временные или постоянные, более или менее рыхлые поселения сначала готов, а потом варягов, частью укрывавшихся (напр. Борго).

²⁾ Пруско-Валайской и Новоугруско-Даняловской.

во количестве 1½—2 тысячи душ в пределах Финской Лапландии, т. е. в северной части Улеборгской губернии¹⁾.

Таким образом многоязыковая русская колонизация восточной своей массой прошла по касательной линии восточнее северо-западного гранитного угла Восточно-Европейской равнины и географически не могла оказать на этот край того большого влияния, которое она оказала на другие части Европейской России, первоначально занятые различными, гораздо более многочисленными и многолюдными финскими племенами²⁾, несмотря на поразительную стойкость некоторых из них.

Тем не менее, при посредстве Великого Новгорода, восточно-славянская колонизация была пионером европейского влияния на местное финское население. Так в 992 году афонскими монахами св. Сергием и Германом был основан на Ладожском озере на острове Валаамь (Валамо) знаменитый впоследствии, существующий и теперь православный монастырь. Мирно и тихо стало распространяться отсюда среди язычников православие по Карелии (фин. Карьяла). Финский язык воспринял новые культурные слова, заимствованные с русского, как-то: риста (кресть), панна (вошь, впоследствии пастьор) и рамату (грамота), распространившиеся затем во всей Финляндии и вошедшие в финском языке синонимы; само восточное, именно карельское наречие финского языка, как более богатое разнообразными культурными заимствованиями с русского и шведского языков и вытеснив с тем наилучше сохранившееся среди народной поэзии, внесло впоследствии наибольшую лепту в литературный общезападный язык³⁾. Карели, под влиянием новгородцев, стали наибо-

¹⁾ Насколько медленно шло вытеснение лопарей финнами, видно из того, что еще в XVII веке лопари жили во внутренних Финляндии, именно в Саволяксь (фин. Саво), а в XVIII веке — в северной Финляндии, именно во Калви.

²⁾ Ижорой, чудью, весью, волюю, мерей, мешорой, муромой, мордой, зырянками, перьмой и др.

³⁾ Хотя первая попытка финского литературного языка и исхо-



лье торговым народомъ въ Финляндіи, сохранившимъ въ своей средѣ до нашихъ дней немало чисто русскихъ торговцевъ. Однимъ словомъ — ех oriente lux, да и понятно почему. Восточная Европа до шестнадцатой татарь (до XIII вѣка) была образованнѣе Западной¹⁾. Если финляндскія побережья Финскаго и Ботническаго заливовъ и были извѣстны сначала готамъ, а потомъ варягамъ, то они ихъ въ общемъ довольно мало интересовали: военная добыча на берегахъ бѣдной природой и людьми края была скудна, а потому и готы и варяги устремляли свое главное вниманіе мимо, именно на болѣе богатые берега Русской равнины и съ ними въ Великій Новгородъ, Киевъ и Царьградъ, и древній мѣновой торговъ готовъ и варяговъ съ финнами у нынѣшняго г. Або (фин. Турку) имѣлъ второстепенное, весьма скромное значеніе²⁾.

Только волна крестовыхъ походовъ черезъ 165 лѣтъ послѣ основанія Валаама заставила западныхъ европейцевъ обратить болѣе пристальное вниманіе на Финляндію. Въ 1157 г. шведскій король св. Эрикъ вмѣстѣ съ епископомъ св. Генрихомъ предпринялъ первый крестовый походъ противъ финновъ и сталъ поджигать огнемъ и мечомъ въ западной половинѣ края, среди суми и ями (тавастовъ), католичество. Вліяніе воинственныхъ скандинавскихъ викинговъ съ ихъ набѣгами, культивированъ въ тавастахъ суровая черта характера, сдѣлало изъ нихъ поизвому отличныхъ мореходовъ. Крестовый походъ

длин изъ западно-финскаго (сумскаго) діалекта г. Або, приближающагося къ эстонскому.

¹⁾ Какъ это справедливо доказывали академики Ламанскій, Васильевскій и Кунякъ.

²⁾ Готскія и варяжскія оружія и металлическія вещи, отчасти западно-европейскія ткани и съѣдывавшіеся здѣсь на финскіе мѣха, шкуры, рыбу, смолу и пр. Первымъ слабымъ признакомъ проникновенія католичества въ предѣлы Финляндіи являются развалины единственной варяжской церкви въ Лембѣте на Аландскихъ островахъ, построенной, можетъ быть, немного ранѣе перваго крестоваго похода въ Финляндію. Католичество, однако, повидимому, не пошло отсюда далѣе Аланды.

Эрика не остался безъ отвѣта со стороны новгородцевъ, и они въ 1198 г. опустошили Або, старѣйшій шведскій городъ въ Финляндіи. Прихѣру Эрика почти черезъ столѣтіе, въ 1249—50 гг., послѣдовалъ шведскій архъ Биргеръ Мюнсонъ, укрупнившій Або, пострадавшее отъ новгородцевъ, предпринявшій второй крестовый походъ въ Финляндію, покорившій мечомъ всю Тавастію¹⁾, основавшій г. Тавастусъ или Кроноборгъ (ю-



Выборгскій замокъ.

финскіи Хемелинна) и желавшій ранѣе сдѣлать то же съ Карелией, но наткнувшійся здѣсь на доблестное сопротивленіе новгородцевъ во главѣ со св. вел. кн. Александромъ Невскимъ и разбитый ими на голову въ 1240 г. въ сдѣлавшейся полугендарной битвѣ при р. Невѣ, Власть новгородцевъ въ Карелии несомнѣнно древнѣе власти шведовъ въ Тавастіи и Суоми: такъ еще въ 1149 г., слѣдовательно до похода Эрика, подданные Великому Новгороду карелы участвовали съ новгородцами

¹⁾ Земля суми, т. е. крайняя юго-западная Финляндія, осталась, вѣроятно, подъ шведскою властью со временъ Эрика, и новгородскій походъ 1198 г. отогрѣлъ отъ шведовъ, въ конечномъ результатѣ, лишь Тавастію.

въ походы противъ кн. Юрія Ростовскаго. Вторая половина XIII, XIV и послѣдующіе вѣка ознаменовались усиленной борьбой новгородцевъ со шведами за преобладаніе во всей Финляндіи. Такъ въ 1278 г. князь новгородскій Дмитрій, сынъ Невскаго, снова покорилъ всю Карелію, покоренную Биргеромъ; въ 1293 г. шведъ Торвальд Кнудсонъ, предпринявъ третій крестовый походъ въ Финляндію и Ижорскую землю (Ингрію), основалъ въ Кареліи, въ вершинѣ морскаго залива, крѣпость Выборгъ (швед. „Святой городъ“, фин. Вичура¹⁾), и почти тогда же была основана шведами городъ Кекисальми (фин. Кекисальми) при Ладожскомъ озерѣ, на мѣстѣ стараго карельскаго укрѣпленія, разрушеннаго новгородцами въ 1310 г., вновь отстроенный ими подъ названіемъ Корелы и обратно занятый шведами въ 1318 г., на что новгородцы снова отвѣтили занятіемъ шведской столицы Финляндіи Або. Въ 1322 г. вел. кн. Юрій съ новгородцами опустошилъ окрестности Выборга, въ 1337, 1411, 1495, 1555 и 1556 гг. повторилось то же. По Орѣшковскому договору 1323 г. новгородцы владѣли Кареліей и Каяніей до сѣверной части Ботническаго залива, а въ XV в. воеводы вел. кн. Ивана III доходили до Эстерботніи. И Великому Новгороду, и Москвѣ не нравилась шведская колонизація побережій Финскаго и Ботническаго заливовъ, но, въ виду ихъ гораздо большей топографической близости къ Швеціи и удобствамъ морскаго сообщенія съ ней, сдѣлать какое-либо постоянное серьезное прятаніе ей было трудно.

Карелія въ вѣка новгородскаго владычества входила въ составъ Водской пятны, образуя ея Карельскій уѣздъ съ 7 погостами²⁾, съ болѣе чѣмъ 950 селеніями, почти 3 тысячами дворовъ и болѣе чѣмъ 4 тысячами жителей въ 1500 году, причѣмъ въ г. Корелѣ насчитывалось около 300 жителей,

¹⁾ Кнудсонъ увековѣченъ памятникомъ и названіемъ улицы въ Выборгѣ.

²⁾ Городенскимъ, Михайло-Сакульскимъ, Васильевскимъ-Ровдушскимъ, Богородицкимъ-Кирьянскимъ, Никольскимъ-Сердоловскимъ, Ильянскимъ-Иломанскимъ и Воскресенскимъ-Соломенскимъ.

церковь и 4 монастыря. Русское населеніе гнѣздилося небольшими кучками по всѣмъ болѣе или менѣе населеннымъ мѣстамъ Кареліи. Такъ еще въ 1404 г. на одномъ изъ острововъ р. Вуоксы былъ торговый пунктъ Туриндлина, упоминаемый, подъ именемъ Тиверска, въ числѣ городовъ подвластныхъ Великому Новгороду. Не менѣе рѣдко было населеніе и въ большей части шведской Финляндіи, носившей общее



Замокъ Св. Олафа въ Нишлѣтѣ.

названіе Эстерландія, съ той только разницей, что шведы сплошь колонизовали узкую полосу побережій Финскаго и Ботническаго заливовъ отъ г. Котки до г. Або, со включеніемъ Аландскаго архипелага, и отъ г. Кристинстада (фин. Кристинна) до г. Гамлакарлебо (фин. Коккола) и раздѣляли край на 6 провинцій: собственно Финляндію (сужую землю, по-фински Вареннайвъ Суоми, съ центромъ въ Або, раздѣляющуюся р. Аурой на Норфинне и Сöderфинне) съ Сатакунтой (или Куногордъ, съ центромъ въ Ульфёбу, куда принадлежалъ также округъ Нерпесъ, раздѣлявшейся на Верхнюю и

Нижнюю Сатакунту), Аландию (фин. Ахвенмаа, съ центромъ въ Кастергольмъ), Нюландию (фин. Усимаа, съ центромъ въ Расеборгъ близъ Экенеса, раздѣляющуюся на Расеборгскую и Боргосею части), Тавастию (фин. Хеме, съ центромъ въ Кроноборгъ, иначе Тавастуусъ, раздѣляющуюся на части — Сеексмяя и Хаттула), Саволакск (фин. Сава, съ центромъ въ Олофборгъ, иначе Нияшотъ) со шведскою Кареліей (съ центромъ въ Выборгъ) и Каянію или Эстерботнию, иначе Эстернорландъ или Эстернорботтенъ (фин. Похьянмаа, съ центромъ въ Корегольмъ или Критнеборгъ близъ Вазы). Провинція дѣлилась на приходы, сначала католическіе ¹⁾, обратившіеся въ протестантскіе въ 1527 г. Въ срединѣ XVI в. шведское правительство Густава Вазы было озабочено заглохой многихъ малыхъ городковъ въ шведской Финляндіи немногими крупными, вслѣдствіе чего въ 1550 г. и былъ основанъ Гельсингфорсъ (фин. Хельсинки), куда получили приказаніе переселиться жители городковъ Ульфсёю, Раумо, Экенеса (фин. Тамминсаари) и Борго (фин. Порвоо).

Въ началѣ XVI вѣка произошла попытка датчанъ отнять у шведовъ юго-западную Финляндію съ Або, нѣтъназванная вначалѣ устѣхъ ²⁾, но вслѣдствіи ликвидированная. Въ томъ же столѣтіи русское владычество въ восточной Финляндіи, перешедшее отъ Новгородца къ Москвѣ и управляемое изъ значительно болѣе отдаленнаго центра, постепенно пришло въ упадокъ, и съ 1595 г., по Тейсенскому договору, Каянія была утрачена въ пользу шведовъ.

Расцвѣтъ шведскаго господства въ Финляндіи относится къ XVII вѣку. Король Густавъ II Адольфъ применилъ къ Швеціи испытанную еще римлянами кольцеобразную форму могущественнаго территориальнаго владыка, воспользовавшись присоединеніемъ еще въ 1561 г. къ Швеціи Эстонія, завое-

¹⁾ Католичество было лучше организовано и болѣе дѣятельно въ Финляндіи, чѣмъ православіе, а потому въ ней къ 1500 году насчитывалось уже 121 католическій приходъ.

²⁾ Поздъ предводительствовалъ Отто Рудъ.

ванъ у Московія Карелію и Изборскую землю (Нингрію) по Столбовскому договору 1617 г., у Польши Ливонію и Куронію, у бывшаго Тевтонскаго ордена Пруссею и завладѣвъ уже германскою къ этому времени Помераніей (Понорьемъ), а съ Давіей обезпечивъ себя договоромъ, сковалъ желѣзное кольцо вокругъ всего Балтійскаго моря, ставъ къ тому же покровителемъ протестантизма въ Европѣ, и сдѣлалъ малолетнюю Швецію великой державой до тѣхъ поръ, пока ея могущество черезъ 100 лѣтъ не разбилось о русскій геній Петра Великаго. Русская Карелія, присоединенная къ Швеціи въ 1617 г., образовала особую Кекегольмскую губернію. Изъ важныхъ для Финляндіи шведскихъ нововведеній этой эпохи можно упомянуть учрежденіе сейма въ Гельсингфорсѣ (1616 г.), высшаго суда въ Або (1623), гимназіи (1630), академіи (1640) и типографіи (1642) тамъ же.

Петръ сѣло, по-военному, въ 1703 г. перенесъ русскую столицу „Парадизъ“ въ устье р. Невы и сбдилъ этимъ всѣ расчеты своихъ противниковъ.

Отсель грозить мы будемъ шведу,
Здѣсь будетъ городъ заложенъ
На мѣлководному составу.
Природо! здѣсь намъ суждено
Въ Европу прорубать окно,
Ногою твердой стать при морѣ.
Сюда, по новымъ намъ водамъ,
Всѣ флаги въ гости будутъ къ намъ,
И запируеть на просторѣ.

(Пушкинъ. „Мѣлководный“).

Естественно отсюда началось русское завоеваніе сначала Карельскаго перешейка; со взятіемъ Выборга Петръ отмѣтилъ, что отнять „Санктитербурхъ“ можеть „спать спокойно на сей подушкѣ“; затѣмъ совершилось восстановленіе старыхъ русскихъ владѣній въ восточной Финляндіи, для чего пришлось одерживать побѣды надъ шведами далеко отъ нея ¹⁾.

¹⁾ Въ 1714 г. сухопутная побѣда кн. Голицына подъ г. Вазой и морская побѣда Петра Великаго при Гауге или Гаугутъ (Гаусеудалъ).

Значительная часть Выборгской губ., по Ништадскому миру 1721 г., отошла въ Россіи. Шведы образовали близъ новой границы съ Россіей изъ частей Нюландіи, Тавастіа и Карелии новую Каменъгородскую губернію. Въ XVIII в. Карельскій перешеекъ, взаимѣнъ вытѣсненныхъ въ XVII в. и отчасти ассимилированныхъ шведами новгородцев¹⁾, сталъ снова заселяться крестьянами изъ внутреннихъ русскихъ губерній, образовавшими подчасъ обширныя поселенія, какъ напр., Сестрорѣцкій заводъ, Райводу, Красное Село (по-фински Кюрела, близъ ст. Перскярван) и др. Въ 1734 г. шведами была произведена кодификація законовъ для подвластной имъ части Финляндіи. Послѣ великой сѣверной войны Швеція настолько ослабѣла, что при имп. Елизаветѣ въ 1741—43 гг., послѣ пораженія при г. Вильманstrandъ (фин. Лаппенранта), постепенно очистила всю Финляндію передъ русскими войсками, предводительствуемыми гр. Ласси. Однако, вслѣдствіе интригъ при русскомъ дворѣ, дѣятельно поддерживавшихся союзницею Швеціи Франціей, Россія ограничилась на этотъ разъ, по Абоскому договору, присоединеніемъ территоріи только до р. Кюмени и г. Нишлота или Олофборса (фин. Савонлинна, осн. въ 1475 г.) на озерѣ Саймѣ, и Швеція, мечтавшая при началѣ войны возвратитъ себѣ всѣ завоеванія Густава Адольфа въ Россіи, благополучно вышла изъ перспективъ потери всей Финляндіи. Во время этой войны впервые былъ поднятъ вопросъ о независимости Финляндіи, но обѣ воюющія стороны на это не пошли. Въ 1772 г. шведами для подвластной имъ части Финляндіи была издана форма правленія. Пользуясь затруднительнымъ положеніемъ Россіи при второй турецкой войнѣ имп. Екатерины II, шведскій король Густавъ III началъ на нее въ Финляндіи и Финскомъ залвѣ, вновь надѣясь вернуть Швеціи всѣ завоеванія Петра Великаго и Елизаветы. Но война 1788—90 гг. окончилась безрезультатнымъ Верельскимъ ми-

¹⁾ У финляндскихъ шведовъ иногда встрѣчаются русскія фамиліи.

ромъ и подавленіемъ Густавомъ авальскаго заговора союза шведскихъ и финскихъ офицеровъ, ведшихъ двойную игру противъ Швеціи и Россіи и желавшихъ провозгласитъ независимость Финляндіи. Въ 1797 г. было основано въ Финляндіи первое экономическое общество, а потомъ значительно усилена морская крѣпость Свеаборгъ (фин. Виапори) у Гельсингфорса, основанная въ 1749 г.

Въ началѣ 1808 г., по настоянію Наполеона I, желавшаго влечь Швецію въ континентальную систему, Россія объявила Швецію войну, воспользовавшись полной неподготовленностью этой страны. Вначалѣ послѣдовало полное отступление шведовъ безъ боя передъ русскими войсками, закончившееся осадой и сдачей имъ крѣпости Свеаборга. Но въ Эстерботиніи отступившія шведскія войска сосредоточились, благодаря храбрости финновъ одержали нѣсколько побѣдъ и подняли партизанскую войну финновъ противъ русскихъ, заставивъ тѣмъ послѣднихъ отступитъ въ южную часть средней Финляндіи и уйти изъ Аландіи. Затѣмъ русская армія была усилена, побѣдила шведовъ при Оравайскѣ (между гг. Вазой и Нюкарлебу), кн. Багратионъ занялъ въ началѣ 1809 г. по льду Аландскіе острова, Кульневъ перешелъ по льду въ Грислахамнъ въ Швецію, а Барклай де Толли черезъ проливъ Кваркенъ по льду въ Умео. Шведы сопротивлялись еще довольно долго въ Вестерботиніи, но послѣ одного изъ пораженій запросили мира. По Фридрихсгамскому договору 1809 г. вся Финляндія цѣлкомъ перешла къ Россіи, и были установлены ея нынѣшнія границы, съ передачей ей въ 1811 г. всей Выборгской губерніи или такъ называемой Старой Финляндіи, завоеванной Петромъ Великимъ¹⁾ и Елизаветой. Такимъ образомъ черезъ столѣтіе послѣ Полтавскаго пораженія шведовъ закончилась болѣе чѣмъ 600-лѣтняя упорная борьба Россіи со Швеціей за обладаніе краемъ.

¹⁾ Въ ознаменованіе этого Петру Великому воздвигнуть памятникъ въ Выборгѣ.

Новоприсоединенной Финляндии была дана конституция с сохранением всех законов, которыми она до того управлялась. Основы этой конституции были предвзяты в присутствии императора Александра I еще на сейме в г. Борго в марте 1808 г., вследствие чего южная Финляндия осталась спокойной при последовавших затмьях временных неудачах русского оружия въ Эстерботни.

Финляндия съ эпохи Александра I получила свое дальнейшее государственное устройство на правах автономнаго великаго княжества. Основами его оказались слѣдующія.

Русскій самодержавный императоръ являлся въ то же время и конституціоннымъ великимъ княземъ финляндскимъ. Ему принадлежала всецѣло военная власть въ Финляндии и все высшія сношенія края съ иностранными государствами, производимыя черезъ русское министерство иностранныхъ дѣлъ. Постоянныя сношенія Финляндии съ монархомъ и русскимъ правительствомъ производились черезъ особаго финляндскаго министра статсъ-секретаря въ Петроградѣ. Высшая законодательная власть въ край принадлежала совместно монарху и сейму, сначала четырехпалатному сословному, а съ 1906 г. однопалатному безсословному, на основаніи всеобщаго избирательнаго права для обоихъ половъ. Для согласованія дѣятельности сейма съ дѣятельностью русскихъ высшихъ законодательныхъ учрежденій закономъ 1910 года было установлено обязательное избраніе въ русскую государственную думу четырехъ постоянныхъ членовъ отъ Финляндии и двухъ постоянныхъ членовъ въ русскій государственный совѣтъ. Финляндия однако не признала правильнымъ самый способъ проведенія этого закона, увидѣли въ немъ умаленіе своихъ законодательныхъ правъ для Финляндии и уклонились отъ его исполненія ¹⁾.

Высшая административная власть въ край принадлежала монарху и сенату, назначаемому монархомъ изъ финляндскихъ

гражданъ, состоящему подъ предѣлительствомъ русскаго генералъ-губернатора, назначаемаго монархомъ. Прежде чѣмъ утвердить законъ, принятый сеймомъ, монархъ совѣтовался съ сенатомъ. Законодательная инициатива принадлежала монарху и сейму, послѣднему за исключеніемъ пересмотра основныхъ законовъ великаго княжества и его обороны. Изъ финансоваго законодательства были также исключены таможенные тарифы. Финляндія сначала имѣла свои войска, подчиненныя монарху, но съ 1901 г. они были расущены, и воинская повинность, которую финляндцы отказались отбывать въ русскихъ войскахъ (хотя ранѣе, при шведскомъ владычествѣ, охотно отбывали ее въ шведской арміи ¹⁾), была замѣнена ежегодно вносимой въ русскую государственную казну опредѣленной суммой денегъ. Финляндія имѣла, съ царствованія императора Александра II, свои таможи и свою монету (марку=франку, пенни=сантиму). Железныя дороги, почта и телеграфъ сначала тоже были вполне самостоятельными, но впоследствии во многихъ отношеніяхъ были подчинены соответствующимъ общерусскимъ учрежденіямъ. Въ административныхъ отношеніяхъ Финляндія была раздѣлена на 8 губерній ²⁾, несоответствующи-

¹⁾ Это произошло потому, что въ шведской арміи они составляли особые храбрые полки; при русскомъ господствѣ финляндцы очень гордились подвигами своихъ батальоновъ, въ войну 1854—55 гг. успѣшно отразившихъ англійскіе десанты на Финляндскомъ побережьѣ, а въ войну 1877—78 гг. отличившихся въ дѣйствіяхъ противъ турковъ.

²⁾ Южнорусскую, имѣя съ 4 уѣздами: Ресборгскимъ, Лохмаскимъ, Гельсингенскимъ и Пернааскимъ; Або-Бьернеборгскую, имѣя съ 10 уѣздами: Аландскимъ, Вехмаскимъ, Машемскимъ, Пайккескимъ, Халенкоскимъ, Уальвьялскимъ, Икаласскимъ, Торвскимъ, Лоймаскимъ и Меккусскимъ; Тавастгусскую, имѣя съ 6 уѣздами: Руовесійскимъ, Пирналаскимъ, Таммеласкимъ, Хаухоскимъ, Ямскскимъ и Холлоаскимъ; Выборгскую, имѣя съ 9 уѣздами: Юонескимъ, Лапескійскимъ, Яскскимъ, Рантаскимъ, Эуралскимъ, Кескгольмскимъ, Кронборгскимъ, Соробольскимъ и Салмскимъ; Санктъ-Михельскую, имѣя съ 4 уѣздами: Хейволаскимъ, С.-Михельскимъ, Юаскимъ и Рантасальмскимъ; Куопіоскую, имѣя съ 6 уѣздами: Рауталанни-

¹⁾ Хотя съ 1362 по 1808 г. охотно принимали участіе въ сеймѣ Швеція и даже этимъ гордились.

щих старинным шведским провинциям (ленам); губернии были поделены на 51 уезд (фин. калакунта), а последние — на приходы (фин. кунта), общее число которых в Финляндии достигало 475. Приходы получили такую самостоятельность в местном самоуправлении, что уездное деление ступенчато и было совсем неупотребительно в крае.

Государственное устройство Финляндии и долготная планомерная культурная деятельность внутри края, несмотря на все встречавшиеся случайности и ненормальности, очень высоко поставили его в культурно-политическом и экономическом отношениях. Несколько временных успехов финских войск в Эстерботнии в 1808 г. (увьковичевых памятниках) сильно подняли национальную гордость финнов, как передь вечно отступавшими шведами, так и передь победоносными русскими. Это, подобно нашей отечественной войне 1812 г., явилось толчком к последовавшему успешному развитию финской национальной культуры, до тех пор почти ничем себя не проявлявшей. В 1829 г., после пожара, университет (первоначально академия) был перенесен из Або в Гельсингфорс, еще ранее того (с 1812 г.) ставший столицей Финляндии, так как Або был слишком удален от Петербурга и считался оплотом шведских симпатий. Еще в конце XVIII в. историк Г. Г. Портан¹⁾ обратил серьезное внимание на историю финского народа и его творчество. Но это была единичная попытка, общественное же движение возникло позднее. В 1831 г. в Гельсингфорсе основалось финское литературное общество, в числе деятелей которого были крупные научные силы, как М. А.

скин, Куопиоским, Исальмским, Ляперским, Иломатским и Пеллским; Вазаску, наш с 6 уездами: Ильмаюским, Корсгольским, Лапуским, Петарсарским, Курортаским и Лууккасским; наконец Уусборгскую, наш с 6 уездами: Салокским, Хапанрским, Каянским, Уусборгским, Кемским и Лалавандским.

¹⁾ Памятник ему воздвигнут в Або.

Кастрень, Д. Еарнеусь и др. Врачъ Э. Лейротъ¹⁾ собрали и издали в 1835 г. финский народный эпос под именем

„Калевалы“²⁾. В 1838 г. было учреждено Финляндское научное общество. Первые шаги молодой финской культуры проходили при преимущественном участии шведской интеллигенции, так как чисто финская была еще слишком малочисленна и слаба. В 1848 г. педагог И. Л. Рунеберг³⁾ выступил в свѣтъ глубоко патристическую финляндскую поэму „Разказы прапорщика Столя“ на тему войны 1808 г. и финских в ней успехов. Введение к ней „Нашь край“, пропущенное глубоким поэтическим чувством и положенное на музыку Пацусоки, стало впоследствии национальной пѣсней Финляндии. Вот оно (в переводѣ Головина):



Памятникъ Рунебергу въ Гельсингфорсѣ.

¹⁾ Памятникъ в Гельсингфорсѣ.

²⁾ Легендарный пѣвец „Калевалы“, повелитель тайн природы Вейнемейнен увьковичевъ скульптурой в парк Монрено близъ Выборга. Другіе главные герои „Калевалы“ — Ильмаринен, олицетвореніе экономическаго труда, кузнецъ, выковавшій сокровище „Сампо“, дающее народу хлѣбъ, соль и золото, и наконецъ, воинственный защитникъ родины Лемминкяйнен. Народные стихи — „руни“, составивше „Калевалу“, сохранились главнымъ образомъ у населения Карелии, въ смежныхъ частяхъ Финляндіи и Олонечкой губ., въ составѣ съ русскими былинными стихами.

³⁾ Памятникъ в Гельсингфорсѣ и Борго.

Нашъ край, нашъ край, родимый край!
 Гречи, о какъхъ святой!
 Какихъ намъ горъ, долинъ ни дабъ,
 Какихъ волнъ сторонъ ни знай,—
 Гдѣ любить такъ свой край родной,
 Какъ любимъ стверь своей?
 Нашъ Фвландъ край—и будь такимъ
 Корыстному душой!
 Чужой, кичась, пройдетъ предъ нимъ,
 Но дорогъ овъ сынамъ своимъ;
 Намъ мила шхера, боръ крутой
 И край нашъ золотой!
 Вдѣ въ почкѣ скрытъ—взойдетъ твоей цвѣтъ,
 Любовъ сыновъ хранитъ
 Твой ростъ, твой цвѣтъ, твой блескъ, твой свѣтъ
 Твоихъ надеждъ и благъ расцвѣтъ.
 И громче гимнъ нашъ зазвучитъ,
 Родной нашъ загремитъ!

Финское национально-культурное самосознание, сообразно характеру народа, развивалось довольно медленно, и только къ 1880-ымъ годамъ мы видимъ расцвѣтъ его, ярко сказавшийся въ дѣятельности такихъ учреждений, какъ Финское географическое общество, научная академія, атенеумъ (для искусств) и др. Шведы постепенно стали уступать свое первенствующее культурное мѣсто финнамъ, и общепотребительные языки, соответственно численности национальностей, заняли въ Финляндіи такое мѣсто: 1) финскій, 2) шведскій и 3) русскій, тогда какъ раньше шведскій стоялъ на первомъ мѣстѣ. Раздѣленіе населенія Финляндіи на шведовъ, финновъ, русскихъ, лопарей и цыганъ уступило правовому понятію государственнаго характера „финляндецъ“, „финляндскій гражданинъ“, подобно „американцу“¹⁾.

¹⁾ Здѣсь уместно привести справедливое наблюденіе барона Н. Каульбарса (Кратк. обзор. в. княж. Финляндскаго, 1900, стр. 208): „трудно найти что-либо общее между финномъ, шведомъ и русскимъ, вѣчно спорящими и несогласными между собою въ самыхъ разнообразныхъ вопросахъ. Несмотря, однако, на столь очевидную

Александръ I, воспитанный въ либеральномъ духѣ, при неискренности своего характера охотно давалъ торжественныя и широка обѣщанія, впоследствии практически не выполнявшіеся. Такъ было съ нимъ по отношенію къ Польшѣ и Финляндіи. Основной его ошибкой было невведеніе предложенной конституціи гр. Сперанскаго въ Россіи одновременно съ Финляндіей и Польшей (что и вызвало декабрьское движеніе). Получился политическій пошпелъ: самодержавное русское правительство, со всѣми пріемами этого рода правленія, должно было въ общемъ руководить конституціонными Польшей и Финляндіей, то не имѣя возможности пригнѣвить тѣ же конституціонные пріемы въ Россіи въ общихъ, по существу, дѣлахъ и тѣмъ невольно разъединяя ихъ съ ней, то волею или неволею нарушая конституціи того и другого указанного края, или прибѣгая къ чисто канцелярскимъ уловкамъ, вродѣ упорнаго несозыва сейма Финляндіи въ теченіе всей остальной части царствованія Александра I и всего царствованія Николая I, до 1863 г., когда, въ либеральное царствованіе Александра II¹⁾, сеймъ былъ вновь созванъ, и снова вышлыла различныя обѣщанія и надежды, осуществлять которыя зачастую практически не представлялось возможности по общему характеру тогдашняго политическаго строя въ Россіи.

Отсюда возникли неизбежныя послѣдствія въ надѣ роковой постепенной политической и культурной отчужденности обоихъ краевъ отъ Россіи, особенно рѣзкой въ образованныхъ кругахъ ихъ населенія. Даже тамъ, казалось бы, прочные мости, какъ наличность миллионной Русской столицы всего въ 30 верстахъ отъ Финляндской границы и колоссальная экономиче-

роль, они дружно сплывы въ лонити „финляндецъ“ и съ этой точки зрѣнія готовы приносить всякія жертвы для своей родины, общественнымъ мнѣніемъ которой они дорожатъ болѣе, чѣмъ всѣмъ другимъ на свѣтѣ“. Еще въ 1840-хъ годахъ финляндскій ученый М. Кастренъ сказалъ: „истинная мудрость заключается въ томъ, чтобы даже въ худшемъ случаѣ имѣть связь съ жизнью и гдѣ своего отечества“.

¹⁾ Ему воздвигнутъ памятникъ въ Гельсингфорсѣ.

ская зависимость Карелии от Петербурга и Мариинской системы каналов, а также численное % соотношение малого населения Финляндии к огромному населению России советились иной пропорции, чем то было к слабонаселенной Швеции, несомненно немало укрывавшая финляндскую лояльность к России сильнее, чем то было по отношению к заграничной Швеции, или огромная торгово-промышленная связь Польши с центром России и в особенности с Москвой, все же были безразличны поборот упомянутой духовную близкую отчужденность, или, впрочем, доведенный до близости истинный самосохранения молодой национальной культуры, отчужденность, дошедшую подчас до таких крайностей, как долготное пассивное сопротивление финляндцев соединению Финляндской ж. д. с русскими в самом Петрограде, или стремление финляндцев при Александре II (неудавшееся) получить у себя иностранную железнодорожную колею, или стремление к выдержанному обособлению финляндских ученых от русских на международных научных конгрессах и т. д. ¹⁾

Финский народ, принадлежащий к семье малых народов Европы, со свойственной вообще таким народам умренной широтой взглядов ²⁾ и с не слишком большой самостоятельностью в творчестве и скорбей подражательностью во многом настоящим и бывшим великим народам, в течение своей борьбы или же бытия сознательной жизни находилась под преимущественным культурным влиянием Швеции и ее долготней (в XVIII и первой половине XIX века) союзницы Франции, а за последний перед нынешней великой войной период, так же, как и во время нее — под сильным, хотя и полускрытым, политическим и промышленным влия-

¹⁾ Прибалтийский край временно избыв все это только потому, что там не было конституции, и отмененное русское правительство всецело, просто и грубо опиралось на самодержавие местных помещиков.

²⁾ Вследствие их малочисленности и незначительности занимаемой ими территории и связанных с ней интересов. Этому подвержены

нием Германии ¹⁾. Типичным примером психологии малого народа может служить нередко легкий переход законной народной гордости у финляндцев в самоингиение и подчас нежелание соблюдать умренность во внешних отношениях ²⁾. Политический инстинктивный страх перед огромным „русским медведь“ едва ли справедливо отчуждал, в частности, из течения долгах жить образованные финские классы от сближения именно так, напр., большая часть русской изящной литературы, посвященной Финляндии, начиная с Боратынского и кончая Влад. Соловьевым и современными поэтами, а также немалая часть русской научной литературы, вместе с русским языком, значительной части образованных финляндцев мало или почти

вопреки и бывшая велика наша: так, напр., испанцы и голландцы, в период своих великодержавств, были по многим истинным интелектуальным критериям всего человечества; утратив могущество они сильно потеряли и в ширинь духовной деятельности.

¹⁾ В 1840-х годах финляндский профессор Теагстрем в письме к Сельману сказал: „Мы, финны, в собрания нашей составляем крестьянское сословие по отношению к другим народам, стоящим на более высоких ступенях культурного развития, так сказать, аристократическим народам“.

²⁾ Как это имело место в 1917 г. в отношении Финляндии к России, когда поведение большинства из семьи, постановившего „независимость“ Финляндии, вызвало резкие протесты со стороны всех более интеллигентных партий края, поучительную отповедь со стороны республик Соединенных Штатов, Соединенной Америки и Франции и роспуск сейма русскими временными властями. Если интеллигентная партия, при преобладании в ней передовых элементов к России, и умная всегда, по продолжении этой партии, сдержанности, проявлять лояльность, то это же не исключает, в крайних случаях, реальное малочисленными партиями, умножаясь, только грубо-примитивными, вызвало указанный мелочный проявление базисного сепаратизма со стороны сеймового большинства. Как здесь не обошлось и без тайной германской агитации. Так в 1840-х годах финляндец Сельман в газете „Сайма“ бичевал мелоческую мелочность и ограниченное самодовольство своих соотечественников.

вовсе неизвестны и неинтересны. Этими, постоянно неохотным, общением с русскими культурными кругами финский народ несомненно духовно себя обдвигал и сдвигал больше односторонним¹⁾. Правда, и русские инновы в том, что, имея в своих высших учебных заведениях кафедры как-либо в далеких им санскритского или арабского языков, в течение столетия не удосужились основать у себя весьма важные кафедры столь близких им в истории их колонизации и государственности многочеловечных финских языков и литературы, тогда как финны имеют соответствующи кафедры для славянских языков и в частности для русского языка и литературы, несмотря на равнодушие их образованного общества ко всему русскому и славянскому²⁾. В то же время финское простонародье, в избытке сопоставления с русскими, к сожалению, поддалось некоторым русским бытовым порокам недавнего прошлого, а именно пьянству³⁾, и отчасти расплатило свою старинную честность, обратив жало безчестности преимущественно против русских же и дав своим образованным кругам лишней повод к нападкам на „тлетворное“ русское влияние. Неблагоприятно на русско-финские отношения повлияло и то, что они почти целиком производились через чиновный и космополитический Петербург, а не непосредственно с русским центром или

¹⁾ Отдавшая идеалистическая и благородная попытка сближения русского и финляндского общества, как, например, попытка проф. и акад. Я. К. Грота в первой половине XIX века, имела мало успеха, несмотря на личное расположение финляндец к нему (он был близким другом Рунгеберга).

²⁾ К этому следует прибавить, что русский отдел библиотеки Гельсингфорского университета является ридким по полноте, хотя привилегию получать даром все печатающиеся в России книги.

³⁾ К которому оно впрочем имело широкий доступ и раньше, так как, по шведскому закону, со всего населения вивалась пошлина вперед на случай винокурения, и крестьяне нередко занимались им, только чтобы оправдать пошвенный расход, и тем способствовали распространению пьянства.

свером. Нынѣ же русскія воиска части, расположенныя въ Финляндіи и вовлеченныя еще у себя дома, въ Россіи, въ бешабашную политику, грубо и безтактно вмѣшивались во внутреннія финляндскія дѣла на сторонѣ социалистов и со-провождая это вмѣшательство всякаго рода эксцессами и на-сильями, вырвали огромную яму въ отношеніяхъ къ финской интеллигенціи, несомнѣнно чреватуя послѣдствіями при въ высшей степени націоналистическомъ и культурномъ общемъ укладѣ всей финляндской жизни, даже въ мирныя времена тщательно отворачивавшейся отъ самыхъ лучшихъ сторонъ русской жизни.

Финляндскій провидецъ, политическій дѣятель Свеллманъ въ 1840-хъ годахъ предсказалъ: „Наше прошлое свидѣтель-ствуетъ, что насивныя черты народнаго характера сослужили хорошую службу въ борьбѣ съ чуждыми вліяніями. Очевидно, финляндство пока еще терпимо слышитъ. Можетъ наступить время, и оно придетъ, когда возрѣвѣя изменятся. Терпимость опредѣляется политическими соображеніями. Но политики всегда обманываются въ своихъ расчетахъ, когда, давши пробудиться національному духу, надѣются направить его въслѣдствіи по своему произволу. Исторія полна доказательствъ против-наго. Въ этомъ сказывается хитрость разума“. Такъ оно и случилось.

На фонѣ развитой финляндской общественности расширѣлъ финскій социализмъ, скорѣе мелкобуржуазнаго матеріальнаго характера, настолько пышно, что 1917 г., большинство предста-вителей въ распущенномъ финляндскомъ сеймѣ были социалистами и только во вновь сованномъ сеймѣ нѣсколько уступила несо-циалистическимъ представителямъ. Этотъ социализмъ впрочемъ не имѣетъ ни строгаго интернаціональной сентиментальной идейности русскаго социализма, ни замѣчательной жизненной культурности и справедливости лучшихъ образцовъ западно-европейскаго социализма, но отличается малымъ крутозоромъ съ прирѣзомъ узко-національнаго вогизма и склоненъ къ подра-жанію дурнымъ сторонамъ социализма германскаго.

В настоящее время, после русской февральской революции торжественно пернувшей Финляндии все ее бывшие демократически вольности, отчасти поправлены бывшим самодержавным русским режимом, и обсуждавшей серьезно вопрос о расширении прав финляндского сената и сейма, после того, как Финляндия во время великой войны фактически находилась на положении нейтральной страны, не несая тягот по ее ведению (за исключением незначительного ввоза России за неотбытие военной повинности, установленного еще по до-военным нормам) и обогащаясь лишь за счет воюющих держав, открыто проповедываемыми идеалами значительной части финляндских общественных кругов являлось изыскание мѣры къ полной политической и экономической независимости Финляндии от России и къ присоединению къ Улеоборгской губернии части Мурманского берега от норвежской границы до Рыбачьего полуострова ¹⁾, съ проведеніем туда желѣзнаго пути от с. Рованиема, расположеннаго на полярнаго круга и соединеннаго съ общей сѣтью финляндскихъ желѣзныхъ дорогъ. Если бы этого удалось достигнуть финляндцамъ, то Россія лишилась бы возможности распоряжаться 25 пунктами примыканія русской же рельсовой колеи къ Балтийскому побережью изъ 40 существовавшихъ передъ войной, а сверхъ того потеряла бы такой историческій культурный пунктъ на Мурманѣ, какъ Печенгскій монастырь, и посредствомъ финляндской желѣзной дороги между Мурманомъ и Торнео установилась бы гораздо болѣе тѣсная и короткая связь Мурмана со Швеціей и Германіей (не говори уже о Финляндіи), чѣмъ между Мурманомъ и центромъ Россіи, несмотря на Мурманскую желѣзную дорогу, и случилось бы это какъ разъ тогда, когда вопросъ объ экономическомъ развитіи Русскаго сѣвера, а следовательно и о свободномъ примыканіи его къ Балтикѣ поставленъ на первую

¹⁾ Оба эти лозунга появились въ Финляндіи еще въ первую половину XIX вѣка, и финляндское общество съ упорствомъ ихъ придерживалось то болѣе, то менѣе явно.

очередь. Выбѣтъ съ тѣмъ у Россіи, какъ колоссальнаго государственнаго тѣла, исчезъ бы его твердый гранитный сѣверо-западный устой, а это, при огромномъ удѣльномъ мѣстѣ всего тѣла, по закону равновѣсія, способствовало бы обрушенію и другихъ обширныхъ его частей. Наконецъ, существованіе независимаго Финляндскаго государства почти въ разстояніи современнаго дальнѣйшаго лучшаго выстрѣла (30 верстъ) отъ Русской столицы съ ея трехмилліоннымъ населеніемъ, мало уступающимъ, по численности, населенію всей Финляндии, и невозможность имѣть для защиты столицы въ своемъ распоряженіи цѣльномъ замкнутый морскою заливъ (какъ это имѣетъ мѣсто теперь), представляють столь необычныя на землѣ условія (возможная развѣ лишь въ мировомъ социалистическомъ раю), что все это, имѣетъ въ виду, показываетъ, что безъ перспективы серьезнѣйшей борьбы здѣсь не обойтись, если только вся Великая Россія сама не разложится сразу на десятки мелкихъ, совершенно самостоятельныхъ политическихъ единицъ, что въ свою очередь крайне осложняется ея преобладающей равнинностью и тысячелѣтнимъ влѣніемъ сплошной русской колонизаціи въ самые укромные уголки изытншей ея государственной территоріи. Въ четвертый разъ, черезъ столѣтніе промежутки, Финляндія подошла, имѣетъ съ Россіей (Столбово XVII в., Ништадъ XVIII в., Борго XIX в. и Петроградъ XX в.) къ повторному пункту своей исторіи. Это только показываетъ насколько тѣсна между ними органическая связь, основанная на географіи. И вѣскому, внимательно и всесторонне вникающему въ эти географію и исторію, невольно хочется воскликнуть имѣетъ съ нашимъ великимъ Пушкинымъ („Мѣдный Всадникъ“):

Вражду и лѣтъ старинныхъ свой
Пусть войны финскія забудутъ
И тисной злобою не бузутъ
Тревожить вѣчный союзъ Петра.

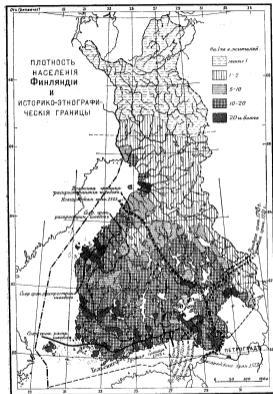
VII.

Разселение населения и его этнографические особенности.

Территория Финляндии имеет грушевидную, расширяющуюся к югу форму, опирающуюся основанием на Финский и западным боком на Ботнический залив. Это обстоятельство, в связи с северным положением края, предопределяет сосредоточение главной массы населения на юго-западе, что и наблюдается в действительности. И в отношении природы, и в отношении человека Финляндию можно уподобить именно груше, поджуживенной солнцем с одного бока и притом несколько снизу.

Общее количество населения Финляндии достигает в настоящее время 3.200 тысяч человек при площади края в 326.903 кв. версты или 371.481 кв. километр, в том числе суши 293.163 кв. в. или 333.140 кв. км., т. е. почти 11 жителей на кв. версту или около 10 жителей на кв. километр. Плотность населения правильно уменьшается с юго-запада на северо-востоки: в южной и юго-западной Финляндии она колеблется между 20 и 30 жит. на кв. в., в средней — от 10 до 12, в северной и северо-восточной — от 1 до 3, наконец, в Финской Лapplandии — менее 1 жит. на кв. в. Наиболее густо (более 30 ж. на кв. в.) населены окрестности городов Выборга, Котки, Гельсингфорса, Або, Таммерфорса (фин. Тампере), Вьереборга (фин. Порв), Николайстада (Вазы, фин. Николаинкаунпики) и Улеборга (фин. Оулу).

Типы расселения в Финляндии могут быть сведены к двум: 1) довольно равномерное заселение всей площади мелкими поселками, наблюдаемое в центральном озерном ллате, в северных частях южной Финляндии и в дригких



мѣстахъ; 2) преимущественно долинное сѣловое заселеніе по рѣкамъ, наблюдаемое въ юго-западной Финляндіи близъ Або, въ Эстерботніи близъ Николайстада и пр. Есть еще переходный типъ заселенія, наблюдаемый на Карельскомъ перешейкѣ, гдѣ населеніе придерживается преимущественно, хотя и не вполне строго, озерныхъ береговъ.

Городского населенія въ Финляндіи насчитывается около $1\frac{1}{2}$ милліона, т. е. 15% ко всему населенію, или почти такая же пропорція, какъ и вообще въ Россіи. Наибольше крупными изъ 38 городовъ края являются: Гельсингфорсъ со 170 тыс. жит., Або съ 54 тыс., Выборгъ съ болѣе 50 тыс., Таммерфорсъ съ болѣе 50 тыс., Николайстадъ съ 25 т., Улеборгъ съ 22 т., Куопіо съ 18 т., Бьернеборгъ съ $17\frac{1}{2}$ т., Котка съ 12 т. и Лахти съ 10 т. Крімъ того имеются дачные пункты, какъ напр., Теріоми, гдѣ лѣтнее населеніе достигаетъ 40—50 тысячъ.

За полтора вѣка послѣднихъ лѣтъ все населеніе Финляндіи возросло почти въ 6 разъ, а городское—болѣе чѣмъ въ 18 разъ, и $\%$ его во всемъ населеніи возросъ вътрое (съ 5 до 15). Ростъ населенія нѣсколько замедлился эмиграціей, главнымъ



Селеніе въ Финской Лапландіи.

образомъ, шведскаго населенія, въ Соединенные Штаты Сѣверной Америки, причемъ до трети эмигрантовъ возвращалось на родину въявь. Главнымъ мѣстомъ, откуда шла эмиграція, была Эстерботнія между гг. Улеборгомъ и Кристинстадомъ (фин. Кристина).

Что касается естественнаго движенія населенія, то наибольшая рождаемость наблюдается въ Финской Лапландіи, въ восточной Финляндіи отъ г. Исальми къ Ладожскому озеру и Карельскому перешейку и въ нѣкоторыхъ мѣстахъ юго-западной Финляндіи. Наибольшая смертность отчасти съ ней совпадаетъ, наблюдается въ Финской Лапландіи, широкой полосой отъ Эстерботніи къ Ладожскому озеру и Карельскому перешейку, и мѣстами въ нѣкоторыхъ частяхъ остальной Финляндіи; много смертности приходится на чаютку.

До 87% населенія Финляндіи составляютъ финны (главнымъ образомъ карелы, фин. карьялайсетъ, и тавасты, фин. хемелайсетъ, русск. ямъ), насчитывающіе до 2.800 тысячъ душъ, 12% приходится на шведовъ (фин. руотсалайсетъ)—384 тыс. душъ, до 8 тысячъ постоянныхъ русскихъ (фин. венелайсетъ), не считая войскъ и лѣтняго дачнаго населенія, когда число русскихъ увеличивается во много разъ; до $1\frac{1}{2}$ —2 тыс. лопарей, до $1\frac{1}{2}$ тыс. цыганъ, до 3 тысячъ различныхъ



Финскіе типы. Съ карт. Эдлафсманна „Гора“.

инострanceвъ. Къ финнамъ также относятся сравнительно небольшие группы: саволаксовъ (фин. саволайсетъ), представляющихъ повидимому поимъ кареловъ и тавастовъ; западныхъ финновъ, близкихъ къ астамъ, происходящихъ отъ историческаго финскаго племени сумъ (фин. суомалайсетъ, ставшее впоследствии общимъ для всего финскаго населенія края), въ которыхъ сказывается примѣсь германской крови (сначала,



Карелия.

вѣроятно, готской, затѣмъ варяжской и наконецъ шведской), и обитающихъ въ сѣверной Эстерботнии квеновъ (фин. кайнулайсетъ), съ примѣсью лопарской крови, короткоголовыхъ, отличающихся самымъ низкимъ ростомъ, наконецъ живущей въ Карелии и въ некоторой части кареловъ съ примѣсью русской крови. По вѣроповѣданію свыше 3.100 тыс. человекъ исповѣдуетъ лютеранство, около 5 тысячъ баптистовъ и около 500 чел. методистовъ; до 50 тысячъ постоянного населенія, преимущественно въ Карелии—православные, отдаленные предки которыхъ были крещены еще первыми валаамскими монахами. Православные карелы въ Финляндіи, называющіе себя „русскими“, обычно почти не говорятъ по-русски.

По физическому типу финскаго населенія можно замѣтить, что западные—тавасты—болѣе высоки ростомъ, длинноголовы, худы и обладаютъ болѣе темнымъ цвѣтомъ волосъ и болѣе правильными чертами лица, чѣмъ восточные—карелы, которые ниже, коренастѣе, некрасивѣе и болѣе блондины и короткоголовы. Характеръ тавастовъ болѣе утробы и суровы, чѣмъ

кареловъ, отличающихся сравнительно болѣею подвижностью и общительностью. Обѣ главныя финскія вѣтви отличаются большимъ упорствомъ характера, молчаливостью и невозмутимостью.

Шведы обладаютъ высокимъ ростомъ, русыми или свѣтлыми волосами и голубыми или сѣрыми глазами и отличаются обычно стройностью. Они подвижны и предприимчивы, болѣе требовательны къ удобствамъ жизни и не такъ упорны, какъ финны. Шведы расселились узкими волосами по побережьямъ Финскаго и Ботническаго заливовъ. Вначалѣ, какъ показываютъ географическія названія, они проникли значительно болѣе въ глубь Финляндіи, но, съ ослабленіемъ своей метрополіа, предпочли сосредоточиться узкой и болѣе плотной массой по морскому побережью, которая постепенно офинивается вслѣдствіе поселенія здѣсь финновъ, индущихъ выгодныхъ заработковъ и находящихся въ Америку.



Финскій типъ изъ Эстерботнии.

Русскіе живутъ въ небольшомъ количествѣ во всей Финляндіи, главнымъ же образомъ въ Карелии. Это частью потомки новгородцевъ, частью переселенные въ XVIII в. изъ внутреннихъ губерній крестьяне. Они вполне сохраняютъ свою народность, нравы и обычаи; даже общинное устройство еще недавно здѣсь имѣлось; избы (напр., въ Краснонъ Селѣ) вытаны правильными улцами и отличаются чистотой. Торговля и нѣкоторыя ремесла въ Карелии сосредоточены въ значитель-

ной шуб в руках русских. Но главный наплыв временных русских гостей из Петрограда в Финляндию—дачников—происходит каждое лето. Значительный русский элемент в Финляндии составляли до сих пор войска.

Лопари, обитающие ныне только в пределах Улеборгской губернии, за полярным кругом, отличаются малым ростом, короткоголовостью, длинными руками и кривыми ногами и подверглись сильной финнизации. Они раздвоятся на оленных или горных и рыбачьих, которые, в свою очередь, подразделяются на приречных и пріозерных. Лопари ведут полукочевой образ жизни; прежде они жили в шалашах, сделанных из дерева или торфа, или в землянках, а ныне предпочитают нехитрые избы. Приречные лопари имеют в себе приливы шведской и норвежской крови, а пріозерные—финской; наиболее чисть тип оленных лопарей, отличающихся легкостью, подвижностью, живостью и выносливостью. Одеваться любят лопари в темные или черные цвета. Главные их занятия—оленоводство, рыболовство и охота. В среднем века лопари подвергались жестокому преследованию со стороны шведов и карель.



Лопари из Финской Ландоии.

Цыгане появились в Финляндии через Швецию в XVI в. и в своем языке имеют массу позимитиваний со шведского. Вследствие такого кружного пути они значительно отличаются от русских цыган. Долгое время цыгане подвергались в Финляндии преследованиям за бродяжничество, с обратным водворением в Швецию. Их старались приучать

к труду и дать им грамоту, но сь малым успехом. Национальные черты, между прочим, отращение к труду и пристрастие к ярким краскам в одежде, особенно к красной, они усорно сохранили. Цыгане, не буди официально христиане, встречаются небольшими группами по всей Финляндии, где они периодически совершают короткие перебежки, обычно в пределах одного прихода, останавливаясь у крестьян-финнов, чаще в сараях, и занимаясь своими привычными делами—мелкой скупкой и перепродажей, нищенством, ворожбой, конокрадством и воровством събстигать припасов.

Итак мы видим, что одними естественными условиями финны уже поставлены в край в такое благоприятное положение, какого их сородичи не имеют нигде больше на землѣ, и им, для сохранения и распространения их народности и культуры, здесь вовсе не нужно прибегать к таким некуственным приемам, как, напр., онацаривание в Венгрии кого угодно на основании насильственного использования известных политических дозунков.

VIII.

Экономическая деятельность населения.

В Финляндии наблюдается распределение занятий, кормящих население, весьма близкое к таковому в остальной России. В край больше 71% населения живет от сельского хозяйства, больше 11%—от промышленности и не менее 15% населения—от различных занятий преимущественно городского и интеллигентного характера. Таким образом сельское хозяйство является главным фактором экономической жизни края. Земля в Финляндии распределяется следующим образом: государству принадлежит около 40% всей земли, частным владельцам—около 56% и анонимным обществам—около 3%, общинам и приходам—около 1%. Земельная частная собственность, при отсутствии земель-

ной общины у финнов и шведов, является главным и самым важным видом владѣній. При этом на долю мелких владѣній (менѣе 50 гектаров или $45\frac{1}{2}$ десятин) приходится $4\frac{1}{2}\%$ всей земельной площади, на долю небольших (50—250 гект. или $45\frac{1}{2}$ — $227\frac{1}{2}$ дес.)— $39\frac{1}{2}\%$, умеренно-больших (250—1.000 гект. или $227\frac{1}{2}$ —910 дес.)— $38\frac{1}{2}\%$ и на долю крупных (болѣе 1.000 гект. или болѣе 910 дес.)— $17\frac{1}{2}\%$. Вся экономическая сила сельского хозяйства Финляндии опирается главным образом на средня по величинѣ владѣнія. Земельный вопрос въ Финляндии довольно острый, ибо во многих частях края немало населенія или вовсе не имѣет земли, или принадлежит къ категоріи такъ называемых торпарей, т. е. безземельных арендаторов чужихъ участков. Поэтому мѣстное законодательство прилагаетъ мѣры къ урегулированію земельныхъ отношеній, для чего важнымъ средствомъ служитъ такъ называемая парцелляція, т. е. принудительное дробленіе въ извѣстныхъ случаяхъ болѣе крупныхъ владѣній.

По угодьямъ 33.400 тыс. гектаровъ (30.394 тыс. десятинъ), составляющихъ площадь Финляндіи, распределяется такъ: лѣса вмѣстѣ съ каменными мѣстами занимаютъ около 60% всей площади, торфяники, болота и тундры—около 31%, пашни, огороды, усадьбы, сады—около 5%, естественные луга—около 4%.

Потому на первомъ мѣстѣ въ Финляндіи стоитъ лѣсное хозяйство, чему немало способствуетъ обиліе силъ внутреннихъ водныхъ путей въ видѣ озеръ и рѣкъ, водонапоровъ и пороговъ, на которыхъ устроены плотины, приводимыя въ дѣйствіе паденіемъ воды. Такъ изъ Финляндіи вывозилось за границу до войны до 1.200 тыс. кубическихъ метровъ (120 тыс. кубическихъ сажень) древесныхъ матеріаловъ для бумажнаго производства, до 700 тыс. куб. метр. (70 тыс. куб. саж.) дровъ, до 240 тыс. куб. метр. (24 тыс. куб. саж.) брусельв и балокъ, до 220 тыс. куб. метр. (22 тыс. куб. саж.) бревенъ и до 50 тыс. куб. метр. (5 тыс. куб. саж.) шпала на сузку до 300 милліоновъ финскихъ марокъ ($112\frac{1}{2}$ милліоновъ рублей).

Въ Финляндіи перерабатывалось до $5\frac{1}{2}$ милл. куб. метр. (550 тыс. куб. саж.) дерева на лѣсопильныхъ заводахъ и катушечныхъ фабрикахъ, до 750 тыс. куб. метр. (75 тыс. куб. саж.)—для бумажной промышленности, до 400 т. к. м. (40 тыс. куб. саж.)—въ качествѣ топлива на этихъ заводахъ



Спавазъ лѣса на р. Кеми близъ Рованими на границѣ Финской Лапландіи и сѣверной Финляндіи.

и фабрикахъ, до 120 тыс. куб. метр. (12 тыс. куб. саж.)—при лѣсныхъ промыслахъ, какъ-то выжигъ угля, смолы и дегтя. Вся древодѣльная промышленность Финляндіи въ 1912 г. была представлена 721 предпріятіемъ на сумму около 150 милл. марокъ ($56\frac{1}{4}$ милл. руб.), при $31\frac{1}{2}$ тысячъ рабочихъ. Главными пунктами древообрабатывающей промышленности являются: Котка, Бьернеборгъ, Кеми, Борго, Улеборгъ, Фридрихсгамъ (фин. Хамина) и Лауритсала (при началѣ Сайненскаго канала близъ Вильманстранда).

Среди торфяниковъ Финляндіи есть немало весьма обширныхъ, какъ, напр., Пельсо (къ западу отъ оз. Удео), Эгитшкорпи (къ сѣверо-востоку отъ оз. Пидельс), съ богатой растительностью, Торросоу (въ Таммела близъ Форса), Каннунесо (къ востоку отъ Вильманстранда), Рейсёи (въ Первю, къ сѣ-

веро-западу от Ловицы) и др. Однако эксплуатация их — для торфяных брикетов, употребляемых в качестве топлива, и торфяного порошка, важного в сельском хозяйстве, отстала от эксплуатации лесов в Финляндии, несмотря на то, что использование торфяников началось здесь еще в XVII в., а местами и раньше. Можно отметить завод торфяных брикетов в Рейсё.

Земледелие в Финляндии, несмотря на свои скромные размеры, очень древне и началось некогда с так называемого лядинного хозяйства, т. е. с выжига леса под пашню. Среди сельскохозяйственных полевых культур Финляндии на первом месте стоит картофель и прочие корнеплоды, главным образом кормовая рьба (собирается до 700 мян. яглов, или 129 м. пудов); затем следуют: овес (до 400 м. к. или 68 м. п.), рожь (до 300 м. к. или 51 м. п.) и ячмень (до 120 м. к. или 20 $\frac{1}{2}$ м. п.). Прежде, до 1880-х годов, из зерновых хлебов на первом месте стояла рожь, на втором — ячмень, уступивший затем свои места картофелю, кормовой рьбе и прочим корнеплодам, овсу и искусственно разводимым травам, как более выносливым при северных местных губительных заморозках. Хлеба в Финляндии, несмотря на обычно хорошие урожаи, далеко не хватает на прокормление местного населения и скота, вследствие чего в Финляндию ежегодно производится крупный ввоз хлебных продуктов, преимущественно из России¹⁾, а перед войной Германия, сама ввозя для своих потребностей огромные количества хлеба из России, из политических соображений искусственно на некоторое время заняла в Финляндии первое место по ввозу хлебных продуктов.

Финляндия богата ельником, весьма важным для ее скотоводства и молочного хозяйства. Влажных естественных лу-

¹⁾ В настоящее время, из-за временного разстройства транспорта в России, Финляндия испытывает жестокий кризис в хлебных продуктах для своего продовольствия и, ползуясь этим, стремительно понижает курс русского рубля.

гов негос больше в Эстерботнии, Канни, Карелии и южной Финляндии. Но ельня в них не хватает все же для местного скота, а потому все больше и больше развивается в крае искусственное травосеяние.

Огороды, плодовые и ягодные сады и пастбища слабо развиты в Финляндии, и она предпочитает получать соответственные продукты за большую цену из России через Петроград. Впрочем, близ Выборга есть любопытная слабая попытка искусственного разведения, с промышленной целью, парниковых и оранжерейных растений, благодаря чему в Выборг можно даже достать кислый „финляндский“ виноград.

Скотоводство и молочное хозяйство весьма хорошо развиты в Финляндии. Количество коров в крае достигает 1.200 тысяч голов, лошадей — 350 тысяч, овец — больше 900 тысяч, свиней — больше 220 тысяч. Финляндские коровы весьма молочны; молоко, сыр, масло сбываются далеко за пределы края. Главные склады масла для вышней торговли (преимущественно с Англией) находятся в Ганге. В Финской Лалландии распространено оленеводство, носящее у местных лопарей первобытный характер, а у водворившихся там финнов являющее промышленный характер. Птицеводство развито в Финляндии мало.

Среди животных продуктов Финляндии (сень большую роль играют рыбные. Рыболовство составляет основное занятие населения Финляндии. Вспомните слова Пушкина („Медный Всадник“):



Лопарь с оленью.



Где прежде финский рыболов,
Печальной насмешкой природы,
Одних у низких береговъ
Бросалъ въ небудомыя воды
Свой неткій невѣдъ...

Въ 1910 г. было выловлено въ водахъ Финляндии 19.925 тыс. киллогр. (3.387¹/₄ тыс. пуд.) рыбы, въ томъ числѣ 79% въ морѣ и 21% въ прѣсныхъ водахъ. Сверхъ того поймано въ Ботническомъ, Финскомъ заливахъ, Ладожскомъ озерѣ и озерѣ Саймѣ болѣе 19 тысячъ головъ тюленей. По величинѣ улова рыбы идутъ въ такомъ порядкѣ: корюшка и ряпушка, сигъ и харюсъ, лосось, килька.

Въ значительной части Финляндии и Финской Ланландии развита охота на дикихъ звѣрей и птицъ. За убитыхъ хищныхъ животныхъ въ Финляндии выдается денежное вознагражденіе. Отчеты показываютъ, что въ 1910 г. было убито: хищныхъ птицъ 77.689, лисецъ 2.121, горностаевъ 1.784, выдръ 185, куницъ 83, рысей 46, россомахъ 34, медвѣдей 27 и волковъ 10, за что было уплачено вознагражденийъ около 45 тысячъ финскихъ марокъ (около 17 тысячъ рублей).

Въ промышленности Финляндии, насчитывающей свыше 4¹/₂ тысячъ предпріятій съ почти 103 тысячами рабочихъ, слѣдующее за вышеупомянутымъ древообрабатывающимъ производствомъ мѣсто занимаетъ производство питательныхъ веществъ (на 122 милл. финскихъ марокъ или около 46 милл. рублей при 2.640 предпріятіяхъ), куда входятъ: мукомольное (центры въ Куопіо, Вазѣ и Выборгѣ), сахарное (центры въ Гельсингфорсѣ, Або, Вазѣ и Якобстадѣ, фин. Петарсари), пивоваренное (центры въ Гельсингфорсѣ, Або и Выборгѣ), винокуренное, дрожжевое, табачное (центры въ Або, Якобстадѣ, Гельсингфорсѣ и Выборгѣ), шоколадно-конфетное и колбасное дѣло.

Дальнѣйшее мѣсто въ краѣ занимаетъ бумажная промышленность (127 предпр. почти на 98 милл. марокъ или 36¹/₄ милл. рублей), основанная еще въ 1660 г. и непрерывно ра-

стущая благодаря такому огромному соседнему потребительному центру, какъ Петроградъ. Главными центрами бумажнаго производства являются: Кюмене съ окрестностями, Таммерфорсъ (фин. Тампере), Валлеаюски (близъ Тавастгуса), Терваюски (къ сѣверу отъ ст. Рихимяки), Тайпиоюски (близъ Иматры), Нокія (на р. Куоно) и Кангасъ (близъ г. Ювасколя).

Металлообрабатывающая промышленность Финляндии включаетъ около 200 предпріятій съ 13¹/₂ тысячами рабочихъ и производствомъ на 82¹/₂ милл. финскихъ марокъ (около 31 милл. руб.). Главными ея центрами являются: Гельсингфорсъ, Выборгъ, Або, Таммерфорсъ Бьернеборгъ и Варсаусъ (между гг. Куопіо и Нинлотомъ). Такъ какъ Финляндія была своими собственными металлами, то она работаетъ преимущественно на правозонныхъ измѣнѣ.

Такая промышленность въ Финляндии, первоначально основанная англичанами, занимаетъ 120 предпріятій съ болѣе чѣмъ 14¹/₂ тысячами рабочихъ и производитъ на 79¹/₂ милл. марокъ (около 29 милл. руб.). Главными ея центрами являются: Таммерфорсъ, затѣмъ Форса, Ваа, Хельсингъ, Бьернеборгъ, Або и Гельсингфорсъ. Финляндскія бумажныя, шерстяная и льняная ткани подражаются заслуженной извѣстностью.

Обработка строительнаго камня и выработка керамическихъ издѣлій (финские изразцы), пользующихся извѣстностью, охватывается въ Финляндии 363 предпріятія съ 11¹/₂ тысячами рабочихъ и производствомъ болѣе чѣмъ на 27 милл. марокъ (болѣе 10 милл. руб.). Центрами являются: Ганге, Гельсингфорсъ, Выборгъ и др.

Кожевенное производство включаетъ 68 предпріятій съ 2¹/₂ тысячами рабочихъ и производительностью болѣе чѣмъ на 23 милл. марокъ (около 8¹/₂ милл. руб.). Центрами ея являются: Улеборгъ, Рауно и Гельсингфорсъ.

Графическія производства въ Финляндии имѣютъ болѣе 150 предпріятій съ 3¹/₂ тысячами рабочихъ и производятъ болѣе чѣмъ на 12¹/₂ милл. финскихъ марокъ (около 4¹/₄ милл. руб.).

Из остальных производств следует упомянуть: стеклянное (в 1910 г. 11 предпр. почти на 4 милл. марок или более $1\frac{1}{2}$ милл. рублей), с центрами в Кархулт (близ Котки), Роккалт (близ Выборга), Нотсиё (к западу от Тойялы), Скииннарвик (к югу от Або), Итали и Вилт (близ Тойялы), известное спичечное, с центрами в Бьернеборгт, к юго-западу от Лахти, близ Выборга и Або, катушечное, с центрами близ Вильманстранда, Иматры, Лахти и Куопио, наконец мебельное, с центрами в Гельсингфорс и Або, и фарфорово-фаянсовое, с центром в Гельсингфорс. За последнее время, под влиянием русских кустарных выставок, стали обращать внимание на финские кустарные промыслы (обувь, деревянная, глиняная издѣля, игрушки и пр.).

В заключение обзора промышленности края нельзя не упомянуть о дачном промыслѣ—сдачѣ помѣщений подѣ дачи и торговлѣ дачами и дачными участками, особенно сильно развитой, под влияниемъ Петрограда, на Карельскомъ перешейкѣ и составляющемъ здѣсь главную основу благосостоянія мѣстнаго населения, а также о тѣсно связанномъ съ нимъ жилищномъ промыслѣ по передвиженію дачниковъ и ихъ вещей. Къ сожалѣнію, оба эти важные съ экономической точки зрѣнія промысла не регистрируются финляндской статистикой.

Количество торговыхъ предпріятій, дѣйствующихъ въ Финляндіи, болѣе чѣмъ втрое превышаетъ число промышленныхъ и достигаетъ $14\frac{1}{2}$ тысячъ, изъ нихъ въ городахъ около 9 тысячъ и болѣе 5 тысячъ въ деревняхъ. Магазины въ городахъ, въ особенности въ большихъ, имѣютъ большую частью весьма опрятный, неблѣдно щегольской видъ, съ выгодной выставкой товаровъ и умеренными цѣнами. Въ деревняхъ особенно распространена „секатаваралауна“ (торговля всякимъ товаромъ), т. е. тотъ же типъ бакалейно-овощно-мануфактурно-молочной лавки, который мы встрѣчаемъ и во всей Россіи. Вышняя торговля Финляндіи давала передъ войной по ввозу оборотъ около 450 милл. финскихъ марокъ ($166\frac{3}{4}$ милл. рублей), а

по вывозу—около 325 милл. марокъ (около 130 милл. рублей), т. е. отношеніе ввоза къ вывозу было какъ 4 къ 3. Во ввозѣ преобладала Германія ($173\frac{1}{2}$ милл. финскихъ марокъ или около 45 милл. рублей), затѣмъ шле Россія (138 милл. марокъ или $51\frac{3}{4}$ милл. рублей), Англія (62 милл. марокъ или $23\frac{1}{4}$ милл. рублей), Данія (23 милл. марокъ или $8\frac{2}{3}$ милл. рублей), Швеція 21 милл. марокъ или около 8 милл. рублей); болѣе скромная мѣста (по 6—7 милл. марокъ или $2\frac{1}{4}$ — $2\frac{3}{4}$ милл. рублей) по ввозѣ занимали Голландія, Франція и Бельгія. Ввозъ моремъ превышаетъ ввозъ сухопутнымъ въ 4 раза. Главными предметами ввоза изъ Германіи были мука, колониальные товары, машины и въ особенности всякаго рода измѣнная дешевка, какъ металлическая, такъ и мануфактурная. Изъ Россіи Финляндія получала главнымъ образомъ муку, керосинъ, нефть, ткани, сахаръ, отчасти желѣзо, изъ Англіи—каменный уголь, хлопокъ, ткани, муку, жидкія масла и пр.

Вывозила Финляндія болѣе всего въ Россію (на 89 милл. финскихъ марокъ или $33\frac{1}{2}$ милл. руб.), затѣмъ въ Англію (88 милл. марокъ или около 33 милл. руб.), Германію ($46\frac{1}{2}$ милл. марокъ или $17\frac{1}{2}$ милл. руб.), Францію (27 милл. марокъ или 10 съ небольшимъ милліоновъ рублей), Швецію ($13\frac{1}{4}$ милл. марокъ или 5 съ небольшимъ милліоновъ рублей), Бельгію ($13\frac{1}{2}$ милл. марокъ или около 5 милліоновъ рублей), Голландію ($13\frac{1}{6}$ милл. марокъ или менѣе 5 милл. рублей), Данію ($11\frac{1}{2}$ милл. марокъ или $4\frac{1}{2}$ милл. рублей). Вывозъ моремъ изъ Финляндіи превышаетъ вывозъ сухопутнымъ только въ $2\frac{3}{4}$ раза. Это показываетъ, что немало иностранныхъ судовъ, ввозившихъ въ Финляндію, направлялось въ сущности въ Россію и заходило въ Финляндію только попутно.

Всюду главными предметами вывоза Финляндіи являлись дѣльные строительные материалы, дрова, бумага, бумажная масса, масло, молочные продукты, рыба, строительный камень и отчасти ткани.

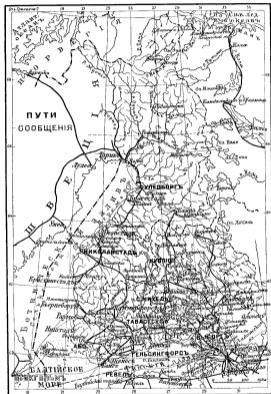
Ярмарочная торговля въ Финляндіи развита слабо. Историческія ярмарки, какъ напр., въ Або, утратили свое прежнее

значение. Можно отметить своеобразную февральскую ярмарку в Финской Ланландии, на полярном круге, в с. Рованиоми, где финляндские товары обмениваются на лопарские меха и пр.

IX. Сообщения.

В смысле сообщений Финляндия поставлена в чрезвычайно благоприятные географические условия, несмотря на свое северное положение. Около 1.700 верст (около 1.800 километров) из всего протяжения около $4\frac{1}{4}$ тысяч верст (около $4\frac{1}{2}$ тысяч километров) или до 40% финляндских границ составляет морское побережье, так что положение Финляндии в этом отношении следует признать полуостровным.

Правда, Финляндия занимает только западную часть всего Финского гранитного массива, и все то, что лежит за водораздельными горами Маансалме и Суоменсалме, относится к русским Архангельской и Олонецкой губерниям, препятствуя Финляндии превратиться почти в остров; правда и то, что и морская граница Финляндии односторонняя и есть изогнутое под прямым углом побережье заливов внутреннего Балтийского моря. Но все это в значительной мере уравновешивается необычайным развитием озерной сети в Финляндии, сети внутренне соединенной полупротоками-полуручьями и достигающей скалочного лабиринта как раз в центральной озерной плате, которому вторить лабиринт шхер и бухт в Аландском архипелаге и у морских побережий Финского и Ботнического заливов. С другой стороны твердая гранитная почва Финляндии, при все же равнинном, хотя и сильно холмистом общем характере края, представляет весьма хорошее основание при всякой прокладке и поддержании сухопутных сообщений, несмотря на все неблагоприятные климатические северные условия.



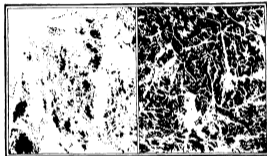
Соотношение используемых путей одновременно для грузового и пассажирского движения морских, внутренних водных, железных и грунтовых сообщений в Финляндии видно из следующего сопоставления: морского внутреннего каботажного — 2.070 верст (до 2.200 километров), внутреннего водного пароходного — 3.290 в. (3.500 к.) и внутреннего железнодорожного — 3.986 в. (4.240 к.); что касается сети внутреннего шоссейного сообщения в крае, то она во всяком случае по протяжению не менее всех трех упомянутых сообщений, вместе взятых, и близка к величине славянских путей. К этому присоединяется еще огромная, неподдающаяся учету сеть чисто грузовых морских, внутренних водных (бухсыры, лайбы, барки, плоты, из них одних славянских путей около 10.000 километров) и сухопутных проселочных сообщений (обывательские подводы и тележки), могущих быть используемыми пассажирами попутно только случайно, нерегулярно. Характерной особенностью финляндских проселков является то, что они узки и сплошь ограждены по обеим сторонам околцами, сооружаемыми для ограничения передвижений скота и уменьшения потерь от него.

Морские сообщения Финляндии могут быть подразделены на четыре категории:

1) Сообщения Финского залива в направлении Петроград—Выборг—Фридрихсгамь—Котка—Лонка—Гельсингфорс—Экенес—Ганге, продолжающиеся или через Або—Мариегамь, или прямо через последний, или сокращенно Петроград—Гельсингфорс—Ганге на Стокгольм. В Финском заливе идет поперечное сообщение Гельсингфорс—Ревель. Восточнее этой линии поперечные сообщения или вообще каких-либо комбинированных с Петроградской и Эстляндской губерниями в Финском заливе не развиты, и каждый берег живет своей обособленной жизнью, тогда как регулярные сообщения Финляндии со Швецией поперек более широкого Ботнического залива очень развиты. Здесь еще раз сказались отчужденность Финляндии от России.

2) Сообщения Ботнического залива, начинающиеся в Або и доходящие через Нодендаль—Нинтадь—Раумо—Мянтюлото—Бьернеборг—Кристинастад—Каске (фин. Каскени) — Николайстад — Нивкарлебу — Якобстад — Гамлаварлебу — Брагестад — Улеборг — Кеми до Торнео. Есть и прямое сообщение Петрограда и Гельсингфорса с Торнео через все вышеупомянутые пункты Финского и Ботнического заливов.

3) Сообщения со Швецией, производящиеся, как сказано



Часть Финляндского архипелага
к западу от Нодендала.

Часть Центрального архипелага
в юго-восточной части Ботнического залива.

выше, в направлениях от Петрограда, Гельсингфорса или Ганге на Стокгольм, от Або на Стокгольм (согласованное с курьерскими поездами Петроград—Або), от Раумо и Мянтюлото в Швецию, особенно важное во время последней великой войны, от Мянтюлото и Николайстада в Сундсвалль, от Николайстада в Умео через пролив Кваркен и т. д.

4) Сообщения за границу — в Данию, Германию и Англию от Гельсингфорса, Ганге и Або. Вышеупомянутые морские сообщения поддерживаются в мирное время финскими, швед-

скими и различными иностранными компаниями, а русские общества в них участия не принимают.

Морские сообщения Финляндии были обставлены в 1911 г. 136 лодь-станциями, 104 лодчанскими караулами, 44 маяками и огнями с постоянным надзором, 378 без постоянного надзора и 1 спасательными станциями¹⁾. К 1911 г., не считая железных, числилось 2.280 финляндских морских судов, со вместимостью в 289.771 тонну, из них паровых 259, со вместимостью в 59.124 тонны, остальные парусные. В 1911 г. морской ввоз товаров в Финляндию исчислялся в 444.504 тысячи финских марок (166.690 тысяч рублей), а морской вывоз—в 319.550 тыс. марок (119.461^{1/2} тыс. рублей).

Внутренняя водная (озерно-речная) сообщения Финляндии распадается на 5 категорий:

1) Сообщения Ладожского озера и р. Вуоксы. Здесь Петроград имеет рейсы через Тайпале (устье Вуоксы), Коневецкий монастырь (на острове Коневцъ), Кекогольмъ (фин. Кекисальми), Куркюки (швед. Кроноборг), Якима, Сердоболь (фин. Сорганала), Валаамский монастырь, Импиллахти, Питкярвигу и остров Мантсинсари до Сальми (близ границы Олонецкой губернии). От Тайпале идет сообщение вверх по р. Вуоксе до водпада Кинниемеи, а отсюда двѣ его вѣтви—на Кекогольмъ и ст. Антура Карельской железной дороги.

2) Сообщения системы оз. Саймы. Начинаются они в

¹⁾ Главными финляндскими маяками являются: Солершеръ между Борго и Гельсингфорсом, Юсаръ близъ Экенеса, Ганге, Бенгшеръ къ западу отъ Ганге, Уте и Богшеръ южнѣ Аландскихъ о-вовъ, Сольшеръ и Сторботтенъ къ северо-западу отъ Аляндскихъ о-вовъ, Себбшеръ (фин. Сеппо) близъ Мянтозунто, Сельтругуа близъ Каске, Норршеръ въ Каркисъ, Таннаръ близъ Гамлакарлебу (фин. Коккола), наконецъ, Мариаменъ близъ Улеборга. Восточнѣе маяка Солершера въ Финскомъ заливѣ видѣются только русскіе маяки, напр. Гохландъ, Аспе, Толбухинъ и др.

Выборгъ, соединенное съ Саймой самымъ значительнымъ въ Финляндіи Сайменскимъ каналомъ¹⁾.

На южномъ берегу Саймы отправными пунктами сообщений по озеру являются Вильманстрандъ (фин. Лаппенранта) и Вуоксенвика (истокъ р. Вуоксы близъ Иматры, конечная станція Иматровской желѣзнодорожной вѣтви). Изъ нихъ сообщения направляются на г. С.-Михель (фин. Миксели) и с. Пумалу, изъ послѣдней въ г. Нинслодъ (фин. Савонлинна), являющейся главнымъ, центральнымъ узломъ всѣхъ Сайменскихъ путей, ибо изъ него сообщения расходятся на: 1) оз. Пурuvesi черезъ Пуусахарью, 2) Юенсу и Нурмесъ (озера Оривеси и Шелись), 3) Куопіо черезъ Хейневеси, 4) Куопіо черезъ Варкаусъ и Леншевиргу, 5) Вильманстрандъ, 6) С.-Михель и 7) Вуоксенвику—тѣ три послѣдніе черезъ Пумалу. Изъ Куопіо сообщение продолжается двумя вѣтвями—до г. Исальми и с. Куурuvesi и въ оз. Сивери черезъ Мурувеси. С.-Михель в свою очередь будетъ сообщаться съ озерами Пуулаеси и Пайяне, для чего имѣтъ производится работа.

3) Сообщения системы озера Пайяне начинаются на южномъ его берегу у г. Лахти. Отсюда одна вѣтвь идетъ на сѣверъ, къ г. Юваскиви, другая—на востокъ, къ г. Хейнола. Къ Сайменскому и Пайяненскому сообщениямъ примыкаютъ второстепенныя сообщения: 1) отъ ст. Исвени по озерамъ

¹⁾ 60 километровъ (56^{2/3} версты) длины, изъ нихъ 32 к. (30 в.) естественнаго озерно-рѣчного сообщения и 28 к. (26^{2/3} в.) искусственнаго канала, съ 28 шлюзами, изъ которыхъ наиболѣе известны Юстала и Реттиари, сооруженъ въ 1845—1856 г. Выборгъ долженъ былъ быть соединенъ и посредствомъ расчистки стараго естественнаго воднаго пути черезъ Хейнони съ низиней Вуоксой и Ладожскимъ озеромъ, поперекъ Карельскаго перешейка, — пути, по которому въ средніе вѣка шла контрабанда, когда путь по Невѣ, по политическимъ причинамъ, временно прерывался. Но этому соединенію Ладожскаго озера съ Выборгскимъ зановомъ мѣшала до сихъ поръ охрана торговыхъ интересовъ Петрограда, такъ какъ упомянутый путь явился бы соперникомъ Невскаго пути.



Шахты Юстеса на Сайменском канале.

Конневеси, Нилакка и Шелавеси и 2) от ст. Суолахти по оз. Кейтеле.

4) Сообщения озера Ленгельмевеси и Неси начинаются на юге от г. Тавастуса (фин. Хельсинна) двумя путями: 1) по оз. Ленгельмевеси и 2) на г. Таммерфорс и отсюда до конца озера Неси.

5) Сообщения системы озера и реки Улео. Центр их — в г. Калли, от которого имеются сообщения как на восток (с. Соткано и пр.), так и на северо-запад — по оз. Улео до с. Вада, а отсюда — моторно-лодочное по порогам р. Улео в г. Улеборг.

Таким образом мы видим, что все жизненные центры внутренней Финляндии (центрального озерного плато) соединены между собою большей частью водными сообщениями, и исключением является только бедная озерами Эстерботния. Чтобы иметь некоторое понятие о движении судов по внутренним водным путям Финляндии, приведем данные для системы сообщений озера Саймы и Ладожского озера. На Сайме в 1911 г., не считая самых мелких, числится 818 судов

со вместимостью в 61.187 тонн, в том числе паровых 190 со вместимостью в 11.055 тонн, а на Ладожском озере, не считая мелких, 221 финское судно со вместимостью в 41.925 тонн, в том числе 19 паровых со вместимостью в 1.415 тонн. Внутренние водные пути Финляндии отлично обставлены судоходными знаками.

Железнодорожная сеть Финляндии складается из следующих элементов:

1) Магистралей, соединяющих Петроград с южной, восточной и северной Финляндией. Их в настоящее время две: 1) самая бойкая по всей Финляндии, главная, старейшая по времени постройки (1863—70 гг.) линия Петроград—Бьлоостров—Выборг—Рихисаки—Гельсингфорс, частью (от Петрограда до Выборга и на некоторое расстояние от Гельсингфорса) двухколейная, с отъездами: на Ганге, через Тавастусь на Або и от Терюкс на Нио и Бюрге (фин. Койвисто), имеющая стратегическое и большое значение; сюда же примыкает сравнительно недавно построенная соединительная прямая линия между Гельсингфорсом и Або через Карель и Сало; 2) законченная ныне постройкой линия Петроград—Раули —Кексгольм—Хитола—Нидлоть—Пиексемяки—Юваскюля—Хапаяки, соединяющая Петроград непосредственно со внутренней Финляндией и выходящая в Хапаяках на Эстерботнискую железную дорогу.

2) Продольных меридиональных магистралей Финляндии. Их три: 1) восточная Карельская, соединяющая Выборг и Петроград с Иматрой через Антреа (очень оживленная линия, имеющая прямые сообщения с Петроградом и Гельсингфорсом), с Сердоболом, Юену и Нурмесом, 2) средняя Саволякская, соединяющая в Коуволь Петроград-Гельсингфорскую магистраль с С.-Михелем—Пиексемяками—Куоно—Исальми и Калпой, и 3) западная Эстерботническая магистраль, начинающаяся у ст. Тойла Петроград-Абоюской линии, направляющаяся через Тиммерфорс—Халаякия—Сейнеюки—Гамлакарлебо—Улеборг—Кези и Торнео в Швецию и сообщаю-

щая таким образом Петроград и Гельсингфорс с последней. Эта линия приобрела огромное значение во время нынешней великой войны, служа единственным сухопутным сообщением России с Западной Европой. Къ Эстерботинской линии примыкают довольно значительныя вѣтви: изъ Таммерфорса на Раумо, Бьернеборг и Мянтюлуото (приобрѣтши значеніе для сообщеній со Швеціей во время послѣдней войны), отъ Сейнеюса на Каске, Кристинестади и Николайстади, отъ Кеми на Рованиэми—единственный путь въ Финскую Лапландію. Остальныя финляндскія желѣзнодорожныя вѣтви короче, частью обладаютъ узкой колеей и имѣютъ часто мѣстное значеніе.

На желѣзныхъ дорогахъ Финляндіи, принадлежащихъ преимущественно казнѣ и только въ весьма незначительной долѣ частнымъ организациямъ и лицамъ, числялось въ 1910 году 536 паровозовъ, 1.153 пассажирскихъ и 14.854 товарныхъ вагоновъ и было перевезено около 15 милліоновъ пассажировъ, да около 4.420 тысячъ тоннъ грузовъ; среднее число пассажирскихъ поѣздовъ въ сутки было болѣе 7, товарныхъ—около 4. Такимъ образомъ товарное движеніе уступало пассажирскому по числу отправленій поѣздовъ, что характерно для края, гдѣ транзитъ развитъ слабо. Средній пробѣгъ пассажира былъ около 37 километровъ (34 $\frac{1}{2}$ версты), что указываетъ на преимущественное развитіе мѣстнаго движенія передъ транзитомъ.

При взглядѣ на желѣзнодорожную сѣть Финляндіи бросается въ глаза характерная ея незаконченность съ восточной стороны, въ связи съ параллельной неразработкой здѣсь и водныхъ путей, соединяющихъ Олонекій и Архангельскій края, а слѣдовательно Бѣлое море съ водными путями Финляндіи. Только въ 1916 году, въ связи съ проектомъ русской магистрали Петроградъ—Ваянны—Вытегра—Котласъ, съ продолженіемъ ея въ Сибирь въ видѣ Сѣверно-Сибирской магистрали на Николаевскъ на Амурѣ, финляндцы стали хлопотать о соединеніи ея отъ Ваянны черезъ Олонекъ съ Сердоболемъ, обѣщая построить въ свою очередь желѣзнодорожное соединеніе

Нурмесъ—Каяна—Улеборгъ и дать такимъ образомъ прямые выходы сибирскимъ и вообще русскимъ грузамъ во внутреннюю Финляндію, Швецію и Норвегію, помимо Петрограда и Карельскаго перешейка, черезъ Олонекій перешеекъ, но притомъ предупреждали, что если упомянутая русская магистраль будетъ оторочена, то и они отложатъ постройку своихъ соединеній съ ней, занявшись чисто-мѣстными финляндскими линиями. А между тѣмъ желѣзнодорожное соединеніе Нурмесъ съ Каяной и Улеборгомъ значительно сократило бы и прямое желѣзнодорожное сообщеніе Петрограда съ Турнео и Швеціей и Норвегіей (портъ Нарвикъ на Атлантическомъ океанѣ) посредствомъ Расули-Кенгольмско-Ившлотской и сѣверныхъ частей Карельской или Саволацкой линій.

Наиболѣе часта сѣть финляндскихъ шоссейныхъ дорогъ въ южной Карелии, къ востоку отъ меридіана Выборга, и въ Юландіи, между р. Кюменью и меридіаномъ Або. Къ сѣверу сѣтъ шоссейныхъ дорогъ постепенно рѣдѣетъ, съ увеличеніемъ рѣдкости населенія, въ особенности замѣтно сѣвернѣе озера и рѣки Улео; сѣвернѣе же полярнаго круга, въ Финской Лапландіи только еще начинаютъ пролагаться первые шоссейные пути. Въ 1911 г. въ Финляндіи насчитывалось 2.138 почтовыхъ учреждений; изъ нихъ для корреспонденціи 780, остальные для сбывъ лошадей при переѣздахъ; каждыя 10 тысячъ жителей обслуживались почти 7 почтовыми учреждениями, и на каждую тысячу квадратныхъ километровъ таковыхъ приходилось болѣе 6. Почтовыми учрежденіями переслано около 56 милліоновъ отправленій.

Телеграфная сѣть Финляндіи слѣдуетъ въ общемъ ея желѣзнодорожной сѣти, съ нѣкоторымъ излишкомъ протяженія, но въ общемъ не особенно густа и дополняется весьма сильно развитой телефонной сѣтью, для которой Финляндія представляетъ чрезвычайно удобную арену, такъ какъ телефонная проволока зачастую пролагается въ финляндскихъ дѣсахъ прямо съ дерева на дерево, безъ специальныхъ столбовъ. Главными узлами телефоннаго сообщенія являются: Гельсинг-

форс, Або, Таммерфорс, Выборг и Николайстад. В северной Финляндии телефонная сеть редка, а в Финской Ланландии едва насчитывается 2—3 линии.

X.

Просвещение и организованность.

Хотя христианство и стало распространяться в Финляндию еще с конца X вѣка, с основания Валаамского монастыря, но систематическое начало письменности на финском языке, и притом готическим и латинским шрифтом, на 556 лѣтъ моложе его и обязано своим возникновением присоединению Финляндии к реформации, вследствие чего Михаил Агрикола¹⁾ в 1548 г. перевел Св. Писание на финский язык. В этот церковный лютеранский период, продолжавшийся болѣе 300 лѣтъ, дѣло народного образования было всецѣло поручено протестантскому духовенству, сначала псаломщикам, а с XVIII вѣка — полуграмотным учителям приходских школ, нередко странствовавших сѣмьста на мѣсто, с курсомъ учения в 1—1½ мѣсяца. Для усиления результатов обучения всѣ грамотные или полуграмотные родители обязаны были сами обучать своихъ дѣтей начальной грамотѣ, за чѣмъ наблюдали пасторы. В мѣстностях со шведским населением, обучавшимся по шведски, грамотность была много выше, чѣмъ в финскихъ мѣстностях.

На правильную почву народная финская грамота была поставлена лишь распоряженіемъ имп. Александра II финляндскому сенату в 1856 г., согласно которому былъ составлен систематическій планъ преобразования всего народного просвѣщенія в Финляндии. Для подготовки народныхъ учителей с 1863 г. в Ювесколя была учреждена учитель-

ская семинарія, а къ 1912 г. общее число народныхъ сельскихъ школъ въ краѣ достигло 3.079 с 4.061 учителями и учительницами и 145½ тысячами учащихся, такъ что % грамотныхъ въ молодомъ поколѣніи Финляндии повысился уже до 98. Закономъ 1898 г. было установлено, что сельскій школьный радиусъ не долженъ превышать 5 километровъ (4½ версты), и что на каждая 30 дѣтей школьнаго возраста можетъ основываться сельская школа. В сельскихъ школахъ, при четырехлѣтнемъ курсѣ, преподаются: Законъ Божій, финскій (въ шведскихъ мѣстностяхъ шведскій) чтеніе и письменность, арифметика, геометрія съ основами землемѣрнаго искусства, исторія Финляндии и общая, естествознаніе, географія, ремесла и рукодѣлія, рисованіе, пѣніе и гимнастика. В сельскія школы принимаются только умѣющіе читать по фински, а для городскихъ это необязательно. Зданія народныхъ школъ очень опрятны, обширны и гигиеничны. Педагогическій персоналъ обеспеченъ вполнѣ достаточно. Школы хорошо снабжены библиотеками на финскомъ и частью на шведскомъ языкахъ. Во многихъ сельскихъ мѣстностяхъ и только отчасти въ нѣкоторыхъ городахъ кромѣ того имѣются высшіе народные курсы или народные университеты съ общими научными предметами и преподаваніемъ знаній, полезныхъ для сельскаго хозяйства. Занятія въ нихъ происходятъ въ зимнее время — съ ноября по май. Общее число народныхъ университетовъ въ Финляндии достигаетъ числѣ 42. В 1912 г. въ нихъ насчитывалось около 1.600 слушателей, причемъ на долю женщинъ приходилось около 58%. Специальныхъ школъ, важныхъ для сельскаго хозяйства, в Финляндии насчитывается 121; здѣсь есть школы вообще сельскохозяйственныхъ специально лѣсныхъ, скотоводства, молочнаго хозяйства, коневодства, садоводства и пчеловодства. Для содѣйствія развитію промышленности и торговли имѣется 59 кустарныхъ, 55 ремесленныхъ (въ городахъ), 10 промышленныхъ и 24 торговыхъ школы. В общихъ низшихъ городскихъ школахъ въ краѣ насчитывалось в 1913 г. 1.338 учителей и учитель-

¹⁾ Ему поставленъ памятникъ въ Выборгѣ.

ниц, при 39.400 учащихся. Навигационных школ в краё 6, школ для слепых, глухих и слабоумных 12.

Среднее образование в Финляндии было представлено 140 школами с 25½ тысячами учащихся, а именно 72 лицеями с 16.710 учащимися в 1913 г., шестиклассными женскими школами в числе 25 с 5.319 учащимися, 17 дополнительных курсами с 775 учащимися и элементарными средними пятиклассными школами в количестве 26 с 2.584 учащимися; наконец сюда же относилось 6 средних торговых школ с 503 учащимися.

Высшими учебными заведениями Финляндии являются: 1) Гельсингфорский университет, разбивающийся на 4 факультета: богословский, юридический, медицинский и философский, распадающийся в свою очередь на 3 отделения: историко-филологическое, физико-математическое и агрокультурно-экономическое; наконец существует еще особое при университете гимнастическое отделение, подготовляющее преподавателей гимнастики и массажистов. В 1913 г. число профессоров и преподавателей в университете достигало 200, число студентов и студенток 3.532, причем на женщин приходилось 25%. По многолюдности факультеты и их отделения располагались в следующем порядке: историко-филологическое, физико-математическое философского факультета, юридический, медицинский факультеты, агрокультурно-экономическое отделение философского факультета, богословский факультет и наконец гимнастическое отделение. Первое по численности место, занимаемое филологами в университетах, характерно для националистической культуры Финляндии. Университет обладает превосходной библиотекой, лабораториями, музеями, обсерваторией, ботаническим садом и пр. Годовой бюджет его достигает 3 миллионов марок (1½ миллионов рублей). Студенчество обставлено наилучшим образом: имеется несколько прекрасных зданий земледельцев, немущие получают регулярные пособия и пр. 2) Политехнический институт в Гельсингфорсе с 60 профессорами

и преподавателями и 500 учащимися, разбивающийся на отделения: архитектурное, инженерное, механическое, химическое и металлургическое. 3) 2 высших торговых школы со 145 учащимися.

Из образовательных учреждений Финляндии слѣдует назвать: национальный музей в Гельсингфорсе с отделениями историческими, этнографическими, финляндскими, иностранными и культурно-историческими, музей геологической комиссии, атенеум, с коллекциями живописных и скульптурных произведений финляндских и иностранных художников (за исключением русских) и художественным и художественно-промышленным училищами, народную библиотеку, рабочей дом там же и мн. др.

Огромную роль в деле народного образования в Финляндии играет печать. Финляндия печатными произведениями отличается красивой внешностью, большой тщательностью выполнения и укренными ценами. В 1912 г. в краё насчитывалось 394 периодических издания (по одному на каждые 8 тысяч населения), в том числе 115 газет и 275 журналов. О развитии общественной деятельности в краё можно судить по тому, что в одном только Гельсингфорсе насчитывается более 700 различных обществ.

К просветительным обществам слѣдует отнести также организацию для насаждения трезвости, появившаяся с 1870-х годов. Их числѣ более 500 в Финляндии, и работа, ими произведенная по отрезвлению всегда бывающего очень склонным к алкоголю финского населения, огромна; благодаря их влиянию финское законодательство о трезвости весьма рационально. Центром празднеств, периодически устраиваемых финляндскими обществами трезвости и объединяемых гельсингфорской организацией „Друзья трезвости“, является остров Койтто (Заря) близ Гельсингфорса. Существует и институт трезвости, подготовляющий научно образованных деятелей-специалистов по трезвости в краё.

В связи с трезвостью стоят и многочисленными спортивными организациями Финляндии, возникши в значительной

жизнь под шведским влиянием. Главными видами спорта в край являются: весьма распространенный бег на лыжах и коньках, всякого рода гимнастические упражнения, подвижные игры, состязания в хождении, беге, атлетике, плавании, скауты, парусный, моторный и гребной спорт, автомобилизм, наконец охота и рыбная ловля на порогах. Для последней цели существует, напр., в с. Вала на р. Улео специальный рыболовный пансион для ловли лососей, устроенный финляндским обществом туристов. Вообще последняя организация проявляет весьма почтенную и живую деятельность, в смысле облегчения ознакомления с Финляндией всем интересующимся ею, издавая путеводителя, сообщая всевозможные справки на местах через своих агентов и пр.¹⁾

Экономические организации играют весьма видную роль в жизни края. Сюда следует отнести достигшие огромного развития в Финляндии всякого рода кооперативы. Среди них выделяются кооперативные молочные фермы, числом 418 в 1913 г., наиболее развиты в Выборгской и Куопской губерниях. Затем идут кооперативные судо-сберегательные товарищества в количестве 476 в 1913 г., наиболее развиты в Выборгской и Куопской губерниях, среди мелких земельных собственников. Потребительских лавок в Финляндии в 1913 г. насчитывалось 512. Кроме того существуют и другие кооперативы, как, напр., общества для покупки сельскохозяйственных орудий, паровозов, земельных участков, для устройства телефонных линий, кооперативные булочные, столовые, строительные общества и пр. Местные кооперации обычно объединены в окружных союзах и центральных кооперативных учреждениях. Так, в

¹⁾ Общество имеет отделения или представителей в следующих пунктах: Петроград (в бюро Междунар. общ. сплав. вал.), Москва (Центр. справочн. бюро для России), Гельсингфорс (правление общества), Выборг, Або, Таммерфорс, Гангс, Нисшлотт, Манкала, Хейнола, Николаевстад, Улеоборг, Каппа, Иматра, Пункахарю и С.-Михель.

Гельсингфорс есть центральное кредитное учреждение кооперативных каск, центральный кооператив потребительских лавок, кооператив „Вало“ по экспорту масла, центральный кооператив „Ханкиа“ для покупки всякого рода машин и орудий, общество „Пеллерво“, содействующее развитию кооперативной деятельности вообще, наконец кооперативный институт для подготовки деятелей кооперации и пр.

Самодетельность финляндского общества ярко проявляется в самоуправлении сельских приходов и городских краев, в избдвях которых сосредоточены местные финансы, сельские приходские и городские имущества, школы, народное здравие, общественное призрение и полиция, в законодательной деятельности сейма. Города Финляндии отличаются большой опрятностью. Самые крупные расходы городского хозяйства составляют содержание городских предприятий, затем народное просвещение, высшее благоустройство, уплата по займам и народное здравие; меньше всего тратится на администрацию, полицию и органы самоуправления. Финляндские города отличаются отсутствием дефицитов, так как расходы покрываются всеобщим подоходным прогрессивным налогом с таким расчетом, что дефицитов не может быть. Задолженность городов составляет менее половины стоимости всех городских имуществ.

Сейм Финляндии, избираемый с 1906 года на основании всеобщей, равной, тайной, прямой и пропорциональной подачи голосов обоими полами, состоит из 200 депутатов, избранных на 3 года. Около 45% населения края таким образом имеют право участвовать в выборах (за исключением несовершеннолетних). Фактически же им пользуется только около 64% избывших право избирать; из мужчин обычно принимает участие в выборах около 68%, из женщин — 60%. В числе депутатов финляндского сейма около 10% женщин. Депутаты распределялись до роспуска в 1917 г. сейма русским временным правительством по политическим партиям следующим образом: большинство составляли социаль-демо-

краты, затѣмъ шли старофинны (консерваторы), младофинны (либералы), шведская партія, и послѣднее мѣсто занимали земледѣльцы (крестьяне). Въ новомъ сеймѣ конца 1917 г. роль социаль-демократовъ уменьшилась.

XI.

Заключеніе.

Финляндія и физикогеографически, и экономически тѣснѣйшимъ образомъ связана со всей равниной Европейской Россіи. Изъ частей названной равнины, расположенныхъ къ сѣверу отъ 60-й параллели, край, безъ сомнѣнія, ушелъ дальше всѣхъ по пути культурнаго развитія: ни Олонечская, ни Архангельская, ни Вологодская губернія съ ними въ этомъ отношеніи не сравнятся. Это движеніе по пути прогресса, однако, вслѣдствіе цѣлаго ряда историческихъ ненормальностей, было односторонне и, вмѣсто того, чтобы пробудить къ развитію и соревнованію соседнія части Русскаго сѣвера, тщательно отмежевывалось отъ нихъ и замыкалось въ себя. Однако всякому внимательному географу и экономисту совершенно ясно, что „сколько ни топи природу въ дверь, она влетитъ въ окно“, а потому едва ли можетъ быть сомнѣніе въ томъ, что рано или поздно и Финляндіи, и Русскому сѣверу все равно придется работать на одной общей нивѣ человѣческаго прогресса не какъ повернувшимъ другъ другу спины иностранцамъ, а какъ равноправнымъ, искренно любящимъ и вѣрющимъ другъ другу братьямъ, немогущимъ уйти изъ общаго дома безъ того, чтобы вся культура сѣвера Европы отъ этого не пришла въ полный упадокъ.

Въ концѣ 1917 года, во время небывалой еще разрухи всего государственнаго строя Россіи, Финляндія, подобно другимъ окраинамъ, объявила свою независимость. Нельзя не признать этотъ актъ сохранения имѣющихъ оправданіе момента, но вмѣстѣ съ тѣмъ нельзя не отмѣтить его лишь чисто

временной логической обоснованности и вотъ по какимъ причинамъ.

Въ Финляндіи давно имѣлось теченіе въ пользу присоединенія края, въ случаѣ его независимости отъ Россіи, къ Скандинавскому союзу, который въ такомъ случаѣ сложился бы изъ трехъ малыхъ государствъ германской расы (Швеція, Норвегія и Данія) и одного финской расы, а, можетъ быть, еще и финской же Эстоніи. Однако прочность такого союза весьма сомнительна, ибо онъ географически долженъ служить вѣчнымъ яблокомъ раздора между могущественными германскимъ и англійскимъ политическими влѣніями, съ преобладаніемъ пераго въ восточной, а второго въ западной его половинѣ, и слѣдовательно готовымъ всегда расколотся. Между тѣмъ, не говоря уже объ органическихъ гораздо болѣе тѣсныхъ экономическихъ связяхъ Финляндіи съ востокомъ, сама финская націоналистическая культура толкаетъ населеніе Финляндіи въ другую сторону.

Именно, за исключеніемъ около 9 милліоновъ географически отдаленныхъ, черезполосныхъ мадьяръ, всѣ остальные финскія племена земель, въ количествѣ до 7 милліоновъ душъ, обитаютъ почти цѣлкомъ лишь на территоріи бывшей Россійской имперіи, а именно, кромѣ 2.800 тыс. финляндцевъ финновъ, болѣе 4 милл. остальныхъ финновъ (болѣе милліона нордовъ, почти столько же эстовъ, болѣе 400 тысячъ различныхъ сѣверо-западныхъ финновъ въ смежныхъ съ Финляндіей мѣстностяхъ, среди которыхъ большую часть составляютъ карелы, до 700 тысячъ прикамскихъ и приуральскихъ финновъ и проч.). Стоитъ только вновь упорочиться государственному порядку на востокѣ Европы, и вся масса отложившихся отъ него финляндскихъ финновъ, во имя будущаго процвѣтанія общифинской національной культуры и государственности, должна неминуемо добровольно устремиться во Всероссийскую федерацію, среди финновъ которой ей самой судьбой будетъ уготована руководящая культурно-политическая роль, и даже стараться приглашать, ради усиленія общифинскаго влѣнія, и мадьяръ въ ту

же федерацию, — мадьяр, однажды уже признавших, в 1849 году, надъ собой власть Николая I. Несомненно, что финляндскимъ финнамъ выгодно играть первую роль въ деревнѣ (Россійской федерациѣ съ частью финскаго населенія), чѣмъ вторую въ Римѣ (Скандинавскомъ союзѣ). Природа финновъ — восточнаго происхожденія и, конечно, естественно должна „влетѣть къ нимъ въ окно“ съ востока же, послѣ того, какъ ее искусственно попытаются выгнать въ дверь на западъ. Тысячу почти лѣтъ тому назадъ для финляндскихъ финновъ былъ ех oriente lux. Будетъ онъ такимъ и въ грядущемъ.

ЧАСТЬ ТРЕТЬЯ.

Поѣздки.

XII.

Общая замѣчанія объ экскурсіяхъ по Финляндіи.

Въ Финляндіи, этомъ чисто демократическомъ, небогатомъ краю, находящемся притомъ въ сѣверныхъ широтахъ, нельзя ожидать какой-либо роскошной, изысканной обстановки экскурсій; даже вагоны I класса и скорые поѣзда обращаются здѣсь лишь на двухъ—трехъ главныхъ желѣзнодорожныхъ линіяхъ. Тѣмъ не менѣе экскурсіи совершаются, хотя и скромно, но со вполне достаточными удобствами, правда довольно медленно: скорость и желѣзнодорожныхъ поѣздовъ, и пароходовъ въ среднемъ очень невелика, такъ что быстрота передвиженій на бойко бѣгущихъ по хорошимъ грунтовымъ дорогамъ финскихъ лошадей разнится отъ пароходныхъ, напр., сообщеній, зачастую относительно лишь на немного¹⁾.

Правда это отчасти выкупается довольно малыми перегонами между отдѣльными пунктами, такъ какъ общая площадь Финляндіи невелика. Затѣмъ для экскурсантовъ изъ Петрограда значительно менѣе удобнымъ согласованіи поѣздовъ и

¹⁾ Еще сравнительно недавно ночное движеніе поѣздовъ существовало лишь на желѣзнодорожной магистральной Петроградъ—Гельсингфорсъ, а на другихъ линіяхъ поѣзды, дойдя къ полудню до известной станціи, оставались тамъ ночевать до утра, и только за послѣдніе годы ночное движеніе поѣздовъ развилось въ край.

пароходовъ, чѣмъ для экскурсантовъ изъ Гельсингфорса, такъ что и на этомъ зачастую происходитъ потеря времени. Приятную сторону экскурсий составляетъ царящая всюду необычайная тишина, отсутствие суетовни, веторопливости, чистота вагоновъ, станцій и гостиницъ, сытость и доброкачественность хотя и нѣсколько однообразнаго дорожнаго питания, такъ называемой „сексы“, и удобренность цѣль какъ за переѣздами, такъ и за останками, и за пропитаніемъ, и за всякія мелкія услуги¹⁾. Несмотря на незнаніе огромнымъ большинствомъ финляндскаго населенія русскаго языка, съ однимъ послѣднимъ можно пробѣхать по краю всюду, такъ какъ вездѣ найдутся отдѣльные лица кое-какъ понимающія по русски и могущія перевести на финскій или шведскій языкъ все, что нужно: финляндцы въ этомъ отношеніи внимательны къ проѣзжающимъ, хотя особенной любезности не выказываютъ. Вдущимъ слѣдуетъ рекомендовать изданію запечатанный и недорогой путеводитель по Финляндіи Л. К. Тимофеева, изданный финляндскимъ обществомъ туристовъ, гдѣ можно найти все необходимой и притомъ достаточно подробнаго практическаго указанія и краткій словарь съ русскаго на финскій и шведскій языки.

Здѣсь же можно ограничиться лишь краткимъ указаніемъ направленій наиболѣе поучительныхъ экскурсій по Финляндіи и того, на что надобно обратить вниманіе при кратковременномъ посѣщеніи и бѣгломъ осмотрѣ.

Въ смыслѣ экскурсіоннаго Финляндію удобно разбить на три части: 1) Восточную или ближнюю Финляндію (Карелія, Саволакскъ и Каяніа), 2) Западную или дальнюю Финляндію (Нюландія, Тавастія, юго-западная Финляндіа, Аландія, Сатакунта и Эстерботнія) и 3) Финскую Лапландію.

¹⁾ Въ серединѣ XIX вѣка въ деревняхъ Финляндіи за русскимъ питательнымъ кормомъ проѣзжихъ вѣдомъ деревенскимъ принамамъ въ неограниченномъ количествѣ (см. „Воспоминанія“ Н. П. Гротъ). Разумѣется, это давно отошло въ область преданій; но все же удивительность цѣль въ общемъ сохранилась до послѣдней войны.

Восточная или ближняя Финляндіа.

Петроградъ соединить съ Кареліей двумя желѣзными путями: 1) черезъ Выборгъ (западный путь) и 2) черезъ Кекегольмъ (восточный путь).

Главная желѣзнодорожная магистраль всей Финляндіи Петроградъ—Гельсингфорскъ изъ русскаго столицы до Выборга продается почти по прямой линіи, проходитъ водораздѣлами, покрытыми мелкими дѣсомъ или торфяниками, и перерѣзываетъ мѣстность такъ, что изъ оконъ вагоновъ не видно ничего интереснаго. Русская таможня находится въ Виллоостровкѣ, гдѣ побѣда терять много времени (не менѣе получаса). На участкѣ Петроградъ—Выборгъ къ желѣзнодорожной линіи не примыкаетъ ни одного пароходнаго сообщенія, такъ что боковыя экскурсіи въ болѣе живописныя мѣстности можно совершать лишь на лошадахъ. Болѣе интересны слѣдующія побѣдки: 1) отъ ст. Теріокъ на востокъ—черезъ озеро Красавицу на живописныя озеро Патке съ санаторіей и Иколай-Питке, а также 2) на гору Пуххалу съ видомъ на море; 3) отъ ст. Мустамяккъ къ западу на озеро Ваммель; 4) отъ ст. Ускяирки на западъ въ село Ускяирку на озерѣ Кирко (красивый видъ съ горы Макамякк), далѣе черезъ перешеекъ между озерами Халоланъ и Рескъ на оз. Илясь и ст. Пастакеелинна Бюрковской ж.-д. вѣтви (см. ниже) или отъ села Ускяирки въ санаторію Халлиу на одноименномъ озерѣ; 5) отъ ст. Ускяирки на востокъ черезъ оз. Кангелъ на оз. Сула (пансіонъ Хоръъ и санаторія Туркала); въ Кангелъ можно посѣтить финскій народный университетъ; 6) отъ ст. Перкьярви на западъ до оз. Каужу; 7) отъ той же станціи на востокъ мимо оз. Перкъ на оз. Муола и Красное село (Кюреда) на озерѣ Искъ.

Изъ Петрограда въ Выборгъ можно въ мирное время до-
ехать и на пароходъ по морю (проставъ въ Петроградъ на
Васильевскомъ Островѣ). Но болѣе интересна здѣсь слѣдую-
щая комбинированная поѣздка. Идутъ прямыми поѣздами изъ
Петрограда черезъ Теріоки на Бюрье. Здѣсь интересна пер-
вая станція Бюрьевской вѣтви за Теріоками—Ваммелюки.
Отсюда между поѣздами можно сдѣлать интересныя посѣще-
нія въпомощь или на лошадахъ слѣдующихъ пунктовъ: 1) рус-
ской церкви въ Маріюкахъ (въ пекеровскомъ стилѣ, по плану
Фомина), съ могилою и художественнымъ памятникомъ писа-
тельницы Крестовской (Картавцевой, работы Липена) на
обручѣ, съ чуднымъ видомъ на море; 2) вѣковой лѣственнич-
ной рощи на порогахъ р. Лентулы, пересѣкая очень живо-
писные пороги р. Ваммелюки у Старой Пальни (фин. Ва-
нааса). За Ваммелюками, минуя фортъ Иво, отъ ст. Паста-
келиина можно взобраться на высокую гору на берегу
оз. Илань, откуда открывается видъ на море. Отъ слѣдующей
станціи Куолемарви удобно посѣтить одновременное большое
озеро или красиво расположенное на берегу Финскаго залива
с. Мурилу. Бюрье (фин. Койвисто) представляетъ также живо-
писную дачную мѣстность и стоянку русскаго военнаго флота
въ мирное время. Изъ Бюрье на пароходъ черезъ Травзундъ
по живописному Выборгскому заливу можно пробраться въ
Выборгъ.

Въ Выборгѣ слѣдуетъ обратить вниманіе на старинныя
крѣпость и круглую башню на Торговой площади, на памят-
ники Петру Великому, Торкелю Кнудову и Михаилу Агри-
коль, а также посѣтить окрестный паркъ Мозрену со статуей
Вейнемейнена. Въ окрестностяхъ Выборга есть двѣ возвышен-
ности съ хорошими видами: горы Папула и Вартеманнуори.

Изъ Выборга идутъ пути на озеро Сайму и водосадъ
Иматру. На Сайму можно проѣхать либо по желѣзной дорогѣ
черезъ Симолу—Вильманстрандъ, либо по Сайменскому ка-
налу, или по Карельской желѣзной дорогѣ (можно и пря-
мыми вагонами изъ Петрограда) черезъ Антреа, Иматру и

Вуоксенниску. Въ Вильманстрандѣ (фин. Лаппенранта) слѣ-
дуетъ обратить вниманіе на старинную крѣпость, съ валомъ
которой открывается хорошей видъ. Пароходный путь по
Сайменскому каналу ведетъ тоже въ Вильманстрандъ. На
каналѣ обращаютъ вниманіе шлюзы Югила и Реттирки.
Изъ послѣдняго можно проѣхать на Иматру въ автомобилѣ.

По Карельской ж. д. изъ Выборга первая интересная,
живописно расположенная станція есть Антреа на р. Вуоксѣ,
гдѣ находится узелъ путей на Иматру и Сердоболь. Отсюда
можно проѣхать на пароходъ по р. Вуоксѣ въ Кивиниemi
(см. ниже) и Кексгольмъ.

Изъ Антреа по Иматровской желѣзнодорожной вѣтви до-
стигаютъ ст. Иматры. Здѣсь осматриваютъ водосадъ Большую
Иматру (мостъ и отель Каскадъ) и Малую Иматру (фин. Вал-
линкоски). Затѣмъ отсюда можно посѣтить также пансіонъ
Рауха (по-фински значитъ покой!) на озерѣ Саймѣ и про-
ѣхать изъ Иматры по ж. д. до ст. Вуоксенниски; простран-
ство между Иматрой и Вуоксенниской по р. Вуоксѣ замѣча-
тельно спортивнымъ ловомъ лососей (англійскій клубъ близъ
Ситолы, иѣмье Харрака близъ Вуоксенниски и пр.).

Изъ Вуоксенниски или изъ Вильманстранда на парохо-
дахъ по живописной, покрытой островами Саймѣ слѣдуютъ
или въ г. С.-Михель, или черезъ м. Пумалу въ г. Ниллотъ
(см. ниже).

По второй—Кексгольмской ж.-д. линіи, пролегающей въ
живописной мѣстности, послѣ пограничнаго пункта Рауду
первое интересное мѣсто есть станція при водосадѣ Кивини-
emi на р. Вуоксѣ, откуда на пароходѣ можно проѣхать
вверхъ по Вуоксѣ до ст. Антреа (см. выше), внизъ по одному
рукаву Вуоксы въ Кексгольмъ (см. ниже) или внизъ же, че-
резъ оз. Суанто въ устье Вуоксы у Тайпале на Ладож-
скомъ озерѣ, гдѣ осмотрѣть мѣсто географической катастрофы

*) Прежде назывался Альма, пристань на Саймѣ называется Яко-
сенранта.

1818 года (см. выше, стр. 12) и посетить главное место лова ладожских лососей. За Кивиниеми, следуя по железной дороге, нужно остановиться в г. Кекегольм (фин. Кекисалми), старой погородской Корелы, где посетить древнюю крепость и скромный курорт на острове.

Следя далее по железной дороге через ст. Хитолу и Елисенваара (пересечение с Карельской ж. д.), следует обратить внимание за посадкой на живописную ст. Париккала с оз. Синпеле, а затем на еще более красивую ст. Пунахарью, расположенную на высоком, узком перешейке озера Саймы, с отличными прогулками пешком, в автомобиле, экипаже и на лодках, с прекрасной рыбной ловлей и зимним спортом. Следующий за Пунахарью по железной дороге пункт есть город Ниилоть (фин. Савонлинна).

В Ниилоть следует обратить внимание на старинную шведскую крепость св. Олафа (Олофсберг) на острове, курорт св. Олафа на другом острове, башню Хунтерберг, с зоологическим музеем и отличным видом на город, а также на самый большой в Финляндии железнодорожный мост через пролив Кюрвонсалми близ крепости. Ниилоть, как сказано выше (стр. 83), есть узел семи пародных сообщений по озерам; именно отсюда начинаются два варианта в Куопио, по одному в Юену и Нурмес, в Пунахарью, Вуосенпяску, Вальманстранд и С.-Михель, которая все заслуживают внимания, как приятная прогулка. Из Ниилота можно также выехать по железной дороге на Саволакскую (ст. Пиексемия) и Эстерботинскую (ст. Хапаями) магистрали.

От ст. Елисенваара по Карельской ж. д. следуют в г. Сердоболь на Ладожское озеро. В Сердоболь можно осмотреть исторический музей, а также с холма Кухануори (Судачей горы) полюбоваться видами окрестностей города и ближайшего побережья Ладожского озера, на лодке по Ладожскому озеру в 20 вил. от города посетить острова Кард и Орять с большой пещерой, в 15 вил. от Сердоболя

возвратиться на живописную точку северного побережья Ладожского озера — гору Петсваара, откуда обозреть обширный вид на него до самого Валаама. Из Сердоболя на пароходе идти по Ладожскому озеру в знаменитый исторический Валаамский монастырь, расположенный на острове архидиакона островов. На Валаам и в Сердоболь можно попасть на пароходе по Ладожскому озеру и прямо из Петрограда (пристань у Смольного монастыря) через Коневецкий монастырь, расположенный также на острове. Из Сердоболя пароходом по Ладожскому озеру можно также посетить Питкарентские серебряные, медные и оловянные рудники.

Проѣзжая по северной части Карельской ж. д. за Сердоболь можно отъехать недалеко от второй ее станции Каламо с Русеаду, известное своими каменными ломками. Далее через несколько станций доѣзжают до г. Юену, от которого имеется по озеру пародное сообщение с г. Ниилоть (стр. 102) и по реке и озеру Шелес в Нурмес, которого достигать также и по железной дороге. На берегах озера Шелес заслуживают внимания высокая гора Коли с чудными видами и народными легендами, равно как и пещеры Рескавиени.

Восточную или ближнюю Финляндию с запада замыкает Саволакская железнодорожная магистраль, начинающаяся от узловой ст. Коувола Петроградско-Гельсингфорской линии. По этой железной дороге доѣзжают до г. С.-Михеля (фин. Миккелю). В городе можно обратить внимание лишь на древнюю капеллу (XV — XVI вв.) из дикаго камня и на развалины замка Вракеллива в 25 верстах от города. С.-Михель имеет пародное сообщение с Вальманстрандом, Вуосенпякой и Ниилотом (стр. 102). Миновать узловую ст. Пиексемия, Саволакская ж. д. достигает г. Куопио, имеющего два варианта сообщения по озеру с Ниилотом, а также с г. Исальми и с. Мурувеси. В Куопио следует посетить Саволакский музей, парк и гору Пуво с отличным видом на окрестности; можно также обратить внимание на памятники

сенатору Свельману. Находящийся на полупути по железной дороге от Куопио к Каане г. Исальми не представляет ничего особенного. Далее по железному пути можно обратить внимание на гору Муртомаки при одноименной станции, сь обширным видомъ. Г. Каана является конечнымъ пунктомъ Саволакской ж. д. Здѣсь слѣдуетъ осмотрѣть водопадъ Эмекоски, развалины старинной шведской крѣпости Каанеборга, Ренфороскн фабрика рыболовныхъ принадлежностей, мѣховъ и каменныхъ издѣлій, гору Пеллолаара сь отличнымъ видомъ на окрестности, а также домъ врача Лейрота, собирателя финскаго народнаго зноса, долго здѣсь жившаго, и родникъ Лейрота вблизи. Изъ Кааны пароходомъ можно проѣхать черезъ оз. Улео (фин. Оулу) въ с. Ваа при истокѣ р. Улео, гдѣ нѣтъся рыболовный пансіонъ для ловли лососей. Изъ Ваа можно на моторной лодкѣ спуститься по порожиистой р. Улео въ г. Улеоборъ (см. ниже).

Изъ Коуволы къ югу, параллельно р. Кюмени, отходить желѣзнодорожная вѣтвь къ Финскому заливу, развѣтвляющаяся при ст. Инкеройненъ на г. Фридрихсгамъ и г. Котку. Близъ Инкеройнена на р. Кюмени расположенъ водопадъ Аньяла, второй по величинѣ послѣ Инатры въ Финляндіи, и одноименное мѣстечко, известное по аньялскому заговору въ концѣ XVIII вѣка (см. стр. 49). Во Фридрихсгамѣ или Векалахѣ можно посѣтить старую крѣпостную башню, гдѣ была заключена миръ 1809 года, въ Коткѣ, расположенной при устьѣ р. Кюмени, — бывшее царское мѣсто Лаггинкоски сь отличной ловлей лососей, а также Роченсалльскій проливъ, мѣсто известной морской битвы между русскими и шведами въ 1789 г.

XIV.

Западная или дальняя Финляндія.

Въ западную или дальнюю Финляндію изъ Петрограда удобнѣе всего попасть или по желѣзнодорожнымъ магистра-

ламъ Петроградъ—Гельсингфорсъ и Петроградъ—Кексгольмъ.— Нишлотъ—Шексемяки—Хапаямки, или морскимъ пароходнымъ рейсомъ по Финскому заливу на Гельсингфорсъ (пристань въ Петроградѣ на Васильевскомъ Островѣ). Первымъ значительнымъ пунктомъ западной Финляндіи на Петроградско-Гельсингфорской магистральной является г. Лахти—узелъ желѣзнодорожной вѣтви на г. Ловизу (къ Финскому заливу) и пароходныхъ сообщений по оз. Пайяне. Въ Ловизѣ заслуживаютъ вниманія посѣщеніе курорта, осмотръ статуи Ильмаринена, героя „Калевалы“, а также развалины крѣпости Свартольма на одноименномъ островѣ, основанной шведами въ концѣ XVIII вѣка и взорванной русскими въ 1854 г., при оборонѣ побережій Финскаго залива отъ высадокъ англичанъ. Изъ г. Лахти пароходныя сообщения направляются къ сѣверу—по живописному озеру Пайяне на г. Ювяскула и къ сѣверо-востоку—на г. Хейнолу. Ювяскула лежитъ на пересѣченіи Пайяненскаго пути съ желѣзнодорожной линіей Нишлотъ—Хапаямки. Въ Ювяскулѣ можно осмотрѣть памятникъ отца финской народной школы У. Сигнеуса, водопадъ Лохкоски сь известной бумажной фабрикой Кангасъ и горы Сюрянхарью и Канануори сь хорошими видами, а въ 29 кил. по желѣзнодорожной вѣтви на Энекоски, при ст. Куса, — сильный водопадъ Кусанкоски. Въ Хейнолѣ можно посѣтить курортъ и совершить поѣздку по порогамъ Манкала въ верховьяхъ р. Кюмени.

Изъ Лахти слѣдуютъ по железной дорогѣ, черезъ узловую станцію Рихимяки, на Гельсингфорсъ. У слѣдующей станціи Хювине расположенъ известная санаторія. Далее отъ ст. Керва отдѣляется желѣзнодорожная вѣтвь на г. Борго, нѣтъся также пароходное сообщеніе съ Гельсингфорсомъ по Финскому заливу. Здѣсь можно посѣтить старый лютеранскій соборъ, построенный, въ качествѣ католическаго, въ 1414 г., старую гимназію, гдѣ происходилъ знаменитый сеймъ 1809 г., домъ, памятникъ и могилу Рунсберга, историческій музей въ ратушѣ, скалу „Неесекій камень“ съ видомъ на городъ и гору Воргбакенъ (Законоую). По прибытіи по желѣзной до-

рогъ въ Гельсингфорсъ слѣдуетъ обратить вниманіе на слѣдующіе памятники: императору Александру II на Сенатской площади, Гусебергу, Лвароту, Сельману, фонтанъ Вальгрена и скульптурную группу „Потерянное крушеніе“, на зданіи сената, университета, дома студенческихъ землячествъ, зданіе сейма, ризарскій домъ, національный музей, политехникумъ, атенеумъ, рабочій домъ, „музей подъ открытымъ небомъ“, гельсингфорскій музей, галерею Сигнеуса, музей трезвости, университетскіе музеи, рыболовный музей, музей геологической комиссіи, обсерваторію, народную бібліотеку и читальню, ботаническій садъ, Брунспаркъ и Дьургорденъ.

Отъ Гельсингфорса можно проѣхать даже на западъ, въ Ганге и Або, либо на пароходѣ по морю, либо черезъ Карисъ по желѣзной дорогѣ, которая идетъ черезъ Сало по парѣзаннымъ морскимъ побережьямъ въ настолько пересѣченной мѣстности, что близъ ст. Скуру на этой линіи имеется единственный въ Финляндіи туннель. Но обычно изъ Петрограда идутъ прямыя поѣзды, не заходящіе въ Гельсингфорсъ—въ Ганге черезъ Хювинге, а въ Або черезъ Рихимяки и Тойялу. Линіи Хювинге—Ганге до узловой ст. Карисъ не представляетъ ничего замѣчательнаго. Отъ Кариса или отъ полустанка Расеборга можно поѣхать развалины историческаго шведскаго замка Расеборга. За Карисомъ стоитъ посмотреть живописно расположенный на желѣзной дорогѣ старинный шведскій приморскій городъ Экенесъ (фин. Таммасари, т. е. дубовый островъ). Въ окрестностяхъ Экенеса можно посетить мѣдные рудники Орярви и известный желѣзодобывательный заводъ Фискаресъ. Черезъ станцію за Экенесомъ добираются по желѣзной дорогѣ до приморскаго города Ганге (фин. Ханко), на который открывается видъ съ Королевской горы. Въ Ганге можно осмотрѣть курортъ и портъ, памятникъ полярному изслѣдователю финляндцу Норденшельду, каменотесныя мастерскія общества „Гранитъ“, сыроварни, экспортныя склады масла и англо-финскую бисквитную фабрику, развалины шведской крѣпости Густаавсверъ, уничтоженной русскими при защитѣ русскихъ береговъ про-

тивъ высадокъ англичанъ въ 1854 г., наконецъ на пароходѣ доѣхать до мѣстна Рилаксъ, гдѣ въ заливѣ 26 июля 1714 г. была одержана Гангутская морская побѣда надъ шведами, въ память чего здѣсь возмашается бюстъ Петра Великаго; въ мѣстна же Рилаксъ есть богатая бібліотека и коллекція историческихъ портретовъ.

Продолжая путь по желѣзной дорогѣ отъ Рихимякъ на Або, добираются сначала до г. Тавастгуса (фин. Хемеллини). Здѣсь стоитъ посмотреть на тюрьму, являющуюся ничѣмъ инымъ, какъ историческимъ шведскимъ замкомъ Кропоборгомъ, на старинную церковь, построенную по наброскамъ шведскаго короля Густава III, на паркъ съ искусственными развалинами и наконецъ на мѣстна Карлбергъ съ высокой гранитной башней.

Черезъ узловую станцію Тойялу затѣмъ направляются по ж. д. въ г. Або (Або, фин. Турку). Участокъ Тойяла—Або не представляетъ интереса. Въ Або слѣдуетъ осмотрѣть древній (извѣстный со второй половины XIII вѣка) соборъ, реставрированный, въ которомъ есть живопись по стеклу художника Свержуса, затѣмъ памятникъ шведскому генералъ-губернатору XVII вѣка графу Перу Браге и историкъ Шортану, Абосскій замокъ съ историческимъ музеемъ въ немъ, музей художественный и биологическій, зданіе бывшей Абосской академіи, наконецъ паркъ Куппинъ съ источникомъ св. епископа Генриха, крестившаго въ немъ финновъ. Въ окрестностяхъ Або можно поѣхать (на пароходѣ) островъ Куесте съ развалинами замка абосскихъ епископовъ, Паргасекія шхеры, а также городокъ и курортъ Нодендаль. Изъ Або можно проѣхать на пароходѣ въ городъ и курортъ Мариегамъ на Большомъ Аландскомъ островѣ. Изъ Мариегамна можно поѣхать развалины старинныхъ крѣпостей Каестергольма и Бомарунда.

Отъ Тойялы во ж. д. идутъ въ главный промышленный центръ Финляндіи—г. Таммерфорсъ (фин. Тампере). Здѣсь прежде всего посѣщаютъ главный двигатель таммерфорскихъ фабрикъ—водопадъ Таммеркоски, затѣмъ осматриваютъ исто-

рико-этнографический музей Тапастия—Неславина с фонтаном в городском парке, а также на островке монумент орла, в память императоров Александра I и II, наконец гору Пюниши с видом на город и окрестности; можно также посетить некоторые фабрики, напр. бумагопрядильную, льняную, жельзную и бумажную. В окрестностях Таммерфорса посещают край Вехониemi с великолитвным видом. От Таммерфорса къ западу можно проехать по ж. д. въ приморскіе города Раумо и Вьернеборг (фин. Порв). До узловой ст. Пейлохья на этой вѣтви слѣдуетъ обратить вниманіе на водопадъ Нокія съ бумажной фабрикой, на р. Кумо, при ст. Нокія. Въ Раумо надлежитъ посѣтить культурно-историческій музей и осмотрѣть тамъ образцы старинныхъ мѣстныхъ кружевъ. Изъ Раумо на пароходѣ по морю можно проехать въ г. Ниястадъ (фин. Усикаунки), извѣстный по заключенному здѣсь ниястадскому миру 1721 г., и осмотрѣть здѣсь гранитную церковь XVII вѣка и гранитную мастерскую. Въ Вьернеборгѣ слѣдуетъ осмотрѣть музей Сатакунти и льдопильни.

Отъ Таммерфорса къ сѣверу идетъ Эстерботнійская ж.-д. магистраль, на всемъ своемъ протяженіи по равнинѣ Эстерботніи не представляющая живописныхъ видовъ. При ст. Хаваяскахъ на эту магистраль выходитъ Коскольско-Ничлодская линія (см. стр. 102), отъ ст. Сейнеюкъ отдѣляется вѣтвь къ Ботническому заливу на Кристинестады (фин. Кристина), Каске (фин. Каскиненъ) и Николайтады или Вау (фин. Му-стасари, т. е. чернѣй островъ, или Николаивакуунки). Линія на Кристинестады и Каске развѣтвляется у ст. Переле. Оба города не представляютъ ничего особеннаго. Ваза, первоначально находившаяся на 5 кил. вглубь материка, послѣ пожара 1852 г. была перенесена къ морю и получила названіе Николайтады въ честь императора Николая I. Въ городѣ можно осмотрѣть небольшой историческій музей. За Сейнеюками Эстерботнійская ж.-д. магистраль отбѣгаетъ при ст. Ковіокахъ небольшую вѣтвь къ морю—на г. Усикарлею.

(фин. Усикарлею). Городъ не представляетъ ничего особеннаго, но отъ него можно проехать къ югу въ с. Оранайсъ на морскомъ берегу—мѣсто знаменитой побѣды русскихъ войскъ надъ шведскими и финскими, рѣшившей кампанію 1809 г., закончившуюся присоединеніемъ къ Россіи всей Финляндіи. Отъ слѣдующей станціи Эстерботнійской магистрالی Веннеса отбѣгается къ морю небольшая вѣтвь въ г. Якобстады (фин. Штарсари). Въ ратушѣ этого города можно видѣть два портрета поэта Гунеберга (работы Ледунда), дача котораго находится въ 3 кил. отъ города и можетъ быть осмотрѣна. Оранайсера г. Якобстады—самая сѣверная въ Финляндіи. Банъ города въ с. Педерсерѣ есть древняя церковь, построенная въ 1250 г. Черезъ нѣсколько станцій за Веннесомъ по Эстерботнійской ж. д. добѣгаютъ до приморскаго г. Гамлакарлею (фин. Коккола). Городъ не представляетъ ничего особеннаго и извѣстенъ только усѣбнымъ отраженіемъ здѣсь англійскаго десанта въ 1854 г.: захваченный при этомъ англійскій баркасъ находится въ городскомъ паркѣ. Далѣе Эстерботнійская ж. д. при ст. Лаппи отбѣгаетъ вѣтвь къ морю на г. Брагестады (фин. Раахе), извѣстный тѣмъ, что былъ захваченъ англичанами въ 1854 г. Въ городѣ можно обратить вниманіе на памятникъ шведскому генералъ-губернатору гр. Перу Браге и на таможенный музей. За Лаппи добѣгаютъ по Эстерботнійской ж. д. до приморскаго г. Улеборга (до котораго можно спуститься также по порогамъ р. Улео изъ г. Каяни, см. стр. 104). Городъ былъ захваченъ англичанами въ 1854 г. Въ Улеборгѣ можно видѣть бронзовый бюстъ поэта Францѣна, ученика Поргана, затѣмъ музей въ виллѣ Айнола на одномъ изъ „Острововъ Свободы“ на р. Улео, осмотрѣть водопадъ Мерикоски и наблюдать ловъ лосося. За Улеборгомъ по Эстерботнійской ж. д. добѣгаютъ до приморскаго г. Кеми, расположеннаго близъ устья одноименной рѣки, текущей въ Финской Лапландіи. Городъ не представляетъ ничего особеннаго. Отъ слѣдующей станціи Эстерботнійской ж. д. Лауримы отбѣгается вѣтвь къ с. Рованиemi,

расположенному в Финской Лапландии (см. ниже). За Лаурилой добывают по ж. д. до пограничного со Швецией приморского г. Торнео, расположенного при устьи одноименной реки, откуда можно продолжать путь уже по шведским желѣзнымъ дорогамъ—на Стокгольмъ или въ Норвегію на портъ Нарвикъ—отъ лежащаго по другую сторону реки шведскаго города Хапаранды. Городъ Торнео не представляетъ ничего особеннаго, но отъ него ѣдутъ къ сѣверу на расположенную на берегу р. Торнео гору Анаасаку, откуда въ июнѣ наблюдаютъ полярное солнце.

XV.

Финская Лапландія.

Путешествіе по Финской Лапландіи не сопряжено съ большими удобствами, такъ какъ единственная ж.-д. нѣтъ доводить лишь до с. Рованиема, расположеннаго у полярнаго круга, и отсюда надо ѣхать на всемъ остальномъ протяженіи либо на лошади, либо на лодкахъ. Въ Рованиема слѣдуетъ познакомиться съ образцами лапландскихъ товаровъ (мѣха и пр.), привозимыми сюда особенно во время февральской ярмарки, затѣмъ изойти на гору Оунасара, откуда незаходящее солнце бываетъ видно въ июнѣ почти въ теченіе двухъ недѣль. Изъ Рованиема наиболее удобный грунтовой путь идетъ на Соданкюля—Кюрё—оз. и с. Энаре (фин. Инари). Близъ почтовой станціи Викаарви на этой дорогѣ начинаютъ показываться вдали на сѣверо-западѣ покрытыя обычно снѣгомъ лапландскія горы („тунтури“). Окрестности с. Соданкюля интересны въ геологическомъ отношеніи. Далѣе, близъ хутора Ланвела видѣются заброшенные золотыя россыли. Отъ Кюрё до оз. Энаре можно добхать и на лодкѣ по р. Ивалѣ.

ЧАСТЬ ЧЕТВЕРТАЯ. ПРИЛОЖЕНІЯ.

XVI. Главнѣйшіе труды для общаго ознакомленія съ Финляндіей.

- Кропоткинъ, ил. П. Исслѣдованія о ледниковыхъ наносахъ въ Финляндіи. Записки по общ. геогр. Русск. Геогр. общ., VII, 1876, съ атласомъ.
- Клаульбарсъ, бар. Н. Краткое обзорніе вел. кн. Финляндскаго. СПб., 1900.
- Соловьевъ, С. Исторія Россіи. Изд. тов. Обществ. Польза. въ СПб.
- Перениска Я. К. Грота и воспоминанія Н. П. Гротъ, подъ ред. К. Я. Грота.
- Финляндія въ XIX вѣкѣ. Изд. т-ва М. О. Вольфъ, съ иллюстраціями и картами.
- Протопоповъ, Д. Финляндія. Изд. Поповой.
- Архимандритъ Сергіи. Черты церковно-приходскаго и монастырскаго быта въ писцовою книгѣ Водской пятны 1500 г. въ связи съ общими условіями жизни. СПб. 1905. Съ атласомъ.
- Бородинъ, М. Исторія Финляндіи. 3 тома. СПб. 1909—1915, съ картами и иллюстраціями.
- Atlas de Finlande. Feennia, 30. Bull. soc. de Géographie de Finlande (Suomen Maantieteellinen seura). Helsingfors, 1910—11. 2 иллюстраторанние тома и атласы. Здѣсь указана подробно литература по Финляндіи, хотя и неполно.
- Семеновъ-Тянь-Шанскій, В. Типы мѣстностей Европейской Россіи и Кавказа. Записки по общ. геогр. Русск. Геогр. общ., I, 1915, съ картой.
- Статистическій ежегодникъ Финляндіи (Annuaire statistique de Finlande). Новая серія. Изд. центр. стат. бюро Финляндіи въ Гельсингфорсѣ, подъ ред. А. Ельта.

Allio, Die geographische Entwicklung des Ladogasees in postglacialer Zeit und ihre Beziehung zur steinzeitlichen Besiedelung. Fennia, 38, № 3. Helsingfors, 1915, сь картами и иллюстраціями.

Издание Fennia за разные годы.

Гренгагенъ, К. Путеводитель по Финляндіи, сь картами.

Тимофеевъ, Л. Путеводитель по Финляндіи. Изд. Финляндскаго общества туристов, сь картами.

Курорты, санаторіи и пансіоны Финляндіи. Ежегодное издание Финляндскаго общества туристов изъ Гельсингфорскъ сь иллюстраціями.

Turisti, rautateiden aikataulit ja höyrylaivojen kulkuvuorot, сь картой. Ежегодное издание Финл. общ. туристов (Suomen Matkailijayhdistys) въ Гельсингфорскъ.



XVII. Алфавитъ.

- Ааласанка, гора 28, 110.
Або, г. 8, 20, 29, 30, 39, 42, 43, 44, 45, 46, 47, 48, 52, 62, 64, 74, 75, 76, 77, 80, 81, 85, 87, 88, 92, 106, 107.
Або-Басриборгская губ. 51.
Абосско-Аландскій архипелагъ 19, 22, 30, 31, 45.
Агрикола, Михаилъ 88, 100.
Айнола, видла 109.
Алахойта, р. 21.
Аланди 42, 46, 49, 98.
Аландскіе острова 42, 49, 82, 107.
Аландскій архипелагъ 20, 22, 30, 31, 40, 45, 78, 107.
Аландскій уездъ 51.
Аландское море 30, 31.
Алонкинскіе образования 6.
Алонкинны 6.
Александръ I, имп. 50, 55, 108.
Александръ II, имп. 51, 55, 56, 88, 106, 108.
Александръ Невскій, св. в. кн. 43.
Алма, павс. 101.
Америка 4, 10, 20, 65, 67.
Американцы 54.
Англичане 51, 75, 105, 106, 107, 109.
Англия 27, 73, 77, 81.
Антрес, ст. 82, 85, 100, 101.
Ашилвоное озеро 12.
Аньяла, водоп. 18, 104.
Аньяла, м. 49, 104.
Арабскій языкъ 58.
Архангельская губ. 15, 16, 28, 34, 78, 86, 94.
Архейскіе образования 5.
Асне, маякъ 82.
Атлантическій океанъ 3, 5, 12, 27, 87.
Аура, р. 45.
Ахвенмаа 8, 20, 46.
Багратионы, кн., ген. 49.
Балтійско-Ладожскій перешеекъ 3.
Балтійское море 3, 4, 9, 12, 15, 19, 22, 24, 26, 27, 29, 30, 34, 36, 47, 60, 78.
Балтизмъ 66.
Баркай де Толли, кн., ген. 49.
Бельгия 77.
Бентшеръ, маякъ 82.
Бенъсь, ст. 109.
Биргеръ Монсонъ, ярл 43, 44.
Бюрке, м. 85, 100.
Бюрковская ж. д. 99, 100.
Ближняя Финляндія 98, 99.
Богородицкій Карьяшскій погостъ 44.
Богшерь, маякъ 82.
Большая Иматра, водоп. 101.

Большой Атланский остр. 8, 20, 24, 29, 107.
Бомарунд, крепость 107.
Боратынский, Е. А., поэт 5, 57.
Боргбакен, гора 105.
Борго, г. 10, 40, 46, 50, 53, 61, 71, 82, 105.
Боргооский округ 46.
Ботнический залив 4, 16, 19, 20, 24, 25, 26, 27, 30, 37, 38, 40, 42, 44, 45, 62, 67, 74, 78, 80, 81, 108.
Ботническое море 16.
Ботническое побережье 20, 26, 40, 44.
Браге, Перь, гр. 107, 109.
Брагестада, г. 40, 81, 109.
Браселина, развалины 103.
Бромарь, остров 31.
Брунсгарь 106.
Бьернеборг, г. 8, 24, 39, 62, 64, 71, 75, 76, 81, 86, 108.
Блюе море 3, 4, 9, 12, 86.
Бваоостров, ст. 85, 99.

Вавра 16.
Важны, с. 86.
Ваза, г. 24, 46, 47, 49, 62, 74, 75, 108.
Вазская губерния 52.
Валаанский мон. 41, 42, 66, 82, 103.
Валавья, остр. 8, 19, 25, 41, 103.
Вала, с. 84, 92, 104.
Валамо, остров 19, 41.
Валкевонки, м. 75.
Валанкюна, водопад 101.
Вальгренъ, скульптор 106.
Ваммелюна, р. 100.
Ваммелюна, ст. 33, 100.
Ваммель, оз. 99.
Ванаса, м. 100.
Варкхус, м. 75, 83.
Варсшьясь Суоми 45.
Вартманьявуора, гора 100.
Вариги, племя 40, 42, 66.
Варижский залив 14.
Варижский полуостров 14.
Васильевский, В. Г., акад. 42.
Васильевский-Ровдушский пог. 44.
Вейнемейнен, явонец 53, 100.
Векелакс, г. 104.
Великая Россия 61.
Венгрия 69.
Венелаясьгь 65.
Вереле, м. 48.
Верхняя Сатакунта 45.
Веси 18.
Вестерботия 49.
Весь, племя 41.
Вехмаский уезд 51.
Вехонием, крижъ 108.
Викария, почт. ст. 110.
Вильманстранд, г. 29, 40, 48, 71, 76, 83, 100, 101, 102, 103.
Винури, г. 8, 44.
Виза, ст. 76.
Визори, крепость 49.
Водская пятна 44.
Водь, племя 41.
Вологодская губерния 94.
Вокресенский Соломенский погост 44.
Восточная Финляндия 47.
Восточные славяне 33, 40, 41, 42.
Вуокса, р. 12, 13, 21, 26, 45, 82, 83, 101.
Вуоксенвица, ст. 83, 101, 102, 103.
Выборгская губерния 48, 49, 51, 92, 101.
Выборгский залив 12, 44, 83, 100.
Выборг, г. 8, 10, 29, 32, 43, 44, 46, 47, 49, 53, 62, 64, 73, 74, 75, 76, 80, 83, 85, 87, 88, 92, 99, 100, 101.
Вьстера, г. 86.

Гамлакарлебо, г. 45, 81, 82, 109.
Ганге, г. 11, 22, 24, 27, 29, 40, 47, 73, 80, 81, 82, 85, 92, 106.
Гангеудд, мысь 22, 47, 107.
Гангута, мысь 22, 47, 107.
Гельсингеский уезд 51.
Гельсингфорс, г. 29, 30, 39, 46, 47, 49, 52, 53, 55, 58, 62, 64, 74, 75, 76, 80, 81, 82, 85, 86, 87, 88, 90, 91, 92, 93, 97, 98, 99, 105, 106.
Генрих, св. 42, 107.
Германия 57, 60, 72, 77, 81.
Германцы 40, 56, 59, 66, 95.
Германь, св. 41.
Голшьяг, кн., ген. 47.
Голландия 77.
Голландцы 57.
Головня, поэт 53.
Гольфштромъ 22, 24.
Городенский погост 44.
Готы 40, 42, 66.
Гохландъ, остров 9, 10, 19, 82.
Гранкула, санатория 29.
Гренландия 4, 10, 11.
Грнслехамн, г. 49.
Гротъ, Н. П. 98.
Гротъ, Я. К., акад. 58.
Гудзоновъ залив 4.
Гуронскія образования 6.
Гуронскія склады 9.
Гуронъ, оз. 6.
Густавсвергъ, развалины 106.
Густавъ II Александръ, шв. король 46, 48.
Густавъ Ваза, шв. кор. 46.
Густавъ III, шв. кор. 48, 49, 107.

Дальняя Финляндия 98.
Дания 47, 77, 81, 95.
Латчае 46.
Данская губа 4.

Длинный берег 9.
Дмитрий, кн. новгородский 44.
Дьоргорландъ, парк 106.

Европеусъ, Д. 52.
Елизавета, имп. 33, 48, 49.
Евансеева, ст. 102.
Екатерина II, имп. 48.

Замкован гора 105.
Западная Финляндия 39, 40, 98, 104.
Зари, остров 91.
Землианя гряда 15.
Земной пось 15.
Зыряне, племя 41.

Ивала, р. 9, 110.
Иванъ III, в. кн. московский 44.
Инора, племя 41.
Ижорская земля 44, 47.
Икарский уезд 51.
Икваландъ, оз. 99.
Иаестунтури, гора 14.
Иансъ, озеро 99, 100.
Иаомантский уезд 52.
Ильинский-Иаоманский погост 44.
Ильмаюнский уезд 52.
Ильмаюнская, легенд. герой 53, 105.
Иматра, водопад 18, 21, 29, 75, 76, 83, 85, 92, 100, 101, 104.
Иматровская ж.-д. вѣтвь 83.
Имплахти, с. 82.
Ивары, озеро 16, 110.
Ивары, с. 110.
Ивары 44, 47.
Икеройненъ, ст. 104.
Ино, фортъ 85, 100.
Исальма, г. 29, 40, 83, 85, 103, 104.
Исальмский уезд 52.

- Искь, озеро 99.
Исландия, острова 10, 27.
Испания 57.
Италия, м. 76.
- Ии, р. 36.
Иваара, гора 16.
Ивеси, ст. 83.
Юенсу, г. 11, 18, 24, 83, 85, 102, 103.
Юдливое море 12.
- Кайтулайсеть 66.
Калавеси, озеро 18.
Каламо, ст. 103.
Калевала 40, 53, 105.
Каледонскія скали 9.
Камская Булгарія 40.
Канауори, гора 105.
Канадскій шить (массивъ) 4, 5, 10, 11.
Капсала, санаторія 29.
Кангасъ, фабр. 75, 105.
Кандалакская губа 4.
Кандалакская озерная земля 16.
Канунусо, торфяникъ 71.
Кантель, озеро 99.
Каперсуаара, гора 14.
Карела 10, 27, 41, 43, 44, 45, 46, 47, 48, 53, 56, 66, 67, 73, 87, 98, 99.
Карела, племя 40, 41, 43, 44, 65, 66, 68, 95.
Карельская ж. д. 82, 85, 87, 100, 101, 102, 103.
Карельскій перешеекъ 3, 8, 12, 21, 27, 29, 33, 34, 40, 47, 48, 64, 65, 76, 83, 87.
Карельскій уѣздъ 44.
Карнсъ, ст. 85, 106.
Карабергъ, ст. 107.
Карае, остр. 102.
- Карташева, М. В., писат. 100.
Кархула, м. 76.
Карыла 41.
Карылайсеть 40, 65.
Каскаль, отель 101.
Каске, г. 81, 82, 86, 108.
Каскиненъ, г. 81, 108.
Кастергольмъ, развал. 46, 107.
Кастрепа, М. 52, 55.
Католичество 42, 43, 46.
Каукуъ, озеро 99.
Каульбарсъ, Н., бар. 31, 54.
Каяна, г. 16, 22, 25, 84, 85, 87, 92, 104, 109.
Каянеборгъ, развалины 104.
Каяния 41, 44, 46, 73, 98.
Каянскій уѣздъ 52.
Кваркенъ, проливъ 16, 49, 81, 82.
Квены, племя 66.
Кейтале, озеро 84.
Кекисалами, г. 13, 29, 44, 82.
Кексгольмская губернія 47.
Кексгольмскій уѣздъ 51.
Кексгольмъ, г. 13, 29, 44, 82, 85, 87, 99, 101, 102, 105, 108.
Кембрийскіе образования 8.
Кемы, г. 71, 81, 85, 86, 109.
Кемь, р. 36, 39, 109.
Кемскій уѣздъ 52.
Керава, ст. 105.
Кеуру, ст. 29.
Кипшиени, водонадъ 13, 82, 101, 102.
Кирю, озеро 99.
Китинень, р. 36.
Киевъ, г. 42.
Кирувеси, озеро 83.
Кююки, ст. 108.
Кюйвисто, м. 85, 100.
Койтто, островъ 81.
Кокемень, р. 22.
Коккола, г. 45, 82, 109.
- Колы, гора 103.
Ковенскій монастырь 82, 103.
Ковешель, островъ 82, 103.
Конкала, санаторія 29.
Коттесеси, озеро 84.
Корела, г. 13, 29, 44, 102.
Королевская гора 106.
Коргольмскій уѣздъ 52.
Коргольмъ, замокъ 45.
Котка, г. 45, 62, 64, 71, 76, 80, 104.
Котлаасъ, г. 86.
Коупола, ст. 85, 103, 104.
Краптонки, мн. П. А. 11.
Красавица, озеро 99.
Красное Село, с. 48, 67, 99.
Крестовская, М. В., писат. 100.
Кристиня, г. 45, 65, 105.
Кристиньестади, г. 45, 65, 81, 86, 108.
Криггеборгъ, замокъ 46.
Кроноборскій уѣздъ 51.
Кроноборгъ, замокъ 43, 46, 107.
Кроноборгъ, м. 82.
Кульневъ, ген. 49.
Кумо, р. 22, 36, 37, 39, 75, 108.
Кумогораъ 45.
Кузникъ, акад. 42.
Куоламаярви, ст. н оз. 100.
Куопио, г. 18, 24, 64, 74, 75, 76, 83, 85, 102, 103, 104.
Куопиоская губернія 51, 92.
Куопиоскій уѣздъ 52.
Куортанскій уѣздъ 52.
Купписъ, источникъ 107.
Куркюки, с. 82.
Курупи 47.
Куся, ст. 105.
Кусялоски, водонадъ 105.
Кусте, островъ 107.
Кухавуори, гора 102.
Кюмень, р. 8, 12, 18, 21, 22, 36, 37, 48, 87, 104, 105.
- Кюменьгородская губ. 48.
Кюми, р. 8.
Кюменскій уѣздъ 51.
Кюммене, р. 8.
Кюммене, ст. 75.
Кюрё, с. 110.
Кюрёла, с. 48, 99.
Кюросалами, проливъ 102.
- Лабрадоръ, полуостровъ 4.
Лаврентьевскіе образования 5.
Лаврентій св., р. 5.
Ладокское озеро 3, 4, 6, 8, 9, 10, 12, 13, 18, 19, 24, 25, 27, 30, 34, 36, 37, 38, 39, 41, 44, 65, 74, 82, 83, 84, 85, 101, 102, 103.
Ладокско-Онежскій перешеекъ 3.
Лампскій, В. И., акад. 42.
Ламла, хут. 110.
Лангикоски, им. 104.
Лантсѣискій уѣздъ 51.
Лантсѣлаhti, ст. 40.
Лапландія Финская 8, 9, 14, 16, 22, 24, 25, 26, 27, 28, 30, 31, 33, 34, 37, 39, 41, 62, 64, 65, 73, 74, 78, 85, 87, 88, 99, 109, 110.
Лаплацскій уѣздъ 52.
Лаштвикъ, завиль 40.
Лашперанта, г. 29, 40, 48, 83, 101.
Лашпи, ст. 40, 109.
Лашпила, ст. 40.
Лашпио, л. 40.
Лашпретскъ, озеро 40.
Лапуа, ст. 40.
Лапуаскій уѣздъ 52.
Ласса, гръ, ген. 48.
Лауккваскій уѣздъ 52.
Лауриала, ст. 109, 110.
Лахта, г. 40, 64, 76, 83, 105.
Ледовитый океанъ 3, 5, 12, 15, 22.
Лембете, м. 42.

Лемминквейнезь, легенд. герой 53.
 Лешельмезис, озеро 39, 84.
 Лешота родинка 104.
 Лешотъ, Э. 52, 104, 106.
 Лешевирта, м. 83.
 Ливония 47.
 Линтула, р. 32, 100.
 Липерский уезд 52.
 Листеиниши, роща 33, 100.
 Литовцы, племя 40.
 Литориновое море 12, 13, 34, 39.
 Лишевь, скульпторъ 100.
 Ловина, г. 29, 40, 72, 80, 105.
 Лоямайский уезд 51.
 Лопари, племя 40, 41, 54, 65, 66, 68, 73, 110.
 Лопарская бухта 40.
 Лопарский берегъ 40.
 Лопарский заливъ 40.
 Лопарское озеро 40.
 Лоткинскоси, водопадъ 105.
 Лохьяский уезд 51.
 Лууро, р. 36.
 Льеуналъ, художникъ 109.
 Лютеранство 46, 47, 66.

 Мазельселе, кракъ 15, 16, 78.
 Мадьяры 69, 95, 96.
 Малая Иматра, водопадъ 101.
 Манкала, стремнина 22, 92, 105.
 Мантисанари, островъ 19, 82.
 Мариниemi, мязь 82.
 Маригамы, г. 29, 80, 107.
 Маринская система каналовъ 56.
 Марйоки, им. 100.
 Маскусый уезд 51.
 Маттала, санатория 29.
 Меренсуркуа, проливъ 16.
 Мерикоски, водопадъ 109.
 Мери, племя 41.
 Методизмъ 66.
 Мешора, племя 41.

 Миккола, г. 83, 103.
 Михайло-Сахульский погостъ 44.
 Минчанъ, озеро 5.
 Монрено, паркъ 53, 100.
 Мордва 41, 95.
 Москва, г. 44, 46, 56, 92.
 Московии, 44, 46, 47.
 Муола, озеро 99.
 Муонио, р. 14, 30, 36.
 Мурнаа, с. 100.
 Мурманская ж. д. 60.
 Мурманъ 22, 24, 60.
 Муром, племя 41.
 Муртомяки, гора 16, 104.
 Муртомяки, ст. 104.
 Мурувески, м. 83, 103.
 Мустаняки, ст. 99.
 Мустасари, г. 108.
 Мюнкмякский уезд 51.
 Мьяки 16.
 Мьякмяки, гора 99.
 Мянтулоото, м. 81, 82, 86.

 Нантаа, г. 29.
 Наполосонъ I, имп. 49.
 Нарвикъ, г. 87, 110.
 Наулаваара, гора 16.
 Нева, р. 43, 47, 83.
 Нерпесь, м. 45.
 Несесский камень 105.
 Неси, озеро 18, 39, 84.
 Несиниша 108.
 Нижняя Сатакухта 46.
 Николаевскъ на Амурѣ, г. 86.
 Николай I, имп. 55, 96, 108.
 Николаинкаупуки, г. 24, 62, 108.
 Николаистадъ, г. 24, 25, 29, 30, 62, 64, 81, 86, 88, 92, 108.
 Никольский Сердоловский погостъ 44.
 Низалка, озеро 84.

Нишлотъ, г. 18, 29, 45, 46, 48, 75, 83, 85, 87, 92, 101, 102, 103, 105, 108.
 Ништадъ, г. 48, 61, 81, 108.
 Новгородъ Великий, г. 41, 42, 43, 44, 45, 46.
 Новгородско 41, 43, 44, 45, 48, 102.
 Новгородско-Даниловская гряда 40.
 Нодедалъ, г. 29, 81, 107.
 Нокя, водопадъ 75, 108.
 Нокя, ст. 75, 108.
 Норветта 3, 10, 14, 22, 27, 87, 95, 110.
 Норвежцы 68.
 Норденшельдъ, путеш. 106.
 Нордкапъ, мязь 14.
 Норрфинне 45.
 Норршеръ, мязь 82.
 Нотси, м. 76.
 Нуммела, ст. 29.
 Нурмесъ, м. 24, 83, 85, 87, 102.
 Нюкарлебо, г. 49, 81, 108, 109.
 Нюландия 46, 47, 87, 98.
 Нюландская губернія 51, 92.

 Обо, г. 20, 107.
 Ойты, ст. 29.
 Олонцкая губернія 15, 28, 34, 53, 78, 82, 86, 94.
 Олонцкой перешеекъ 3, 12, 40, 87.
 Олонць, г. 86.
 Олофсборгъ, замокъ 45, 46, 48, 102.
 Онежская губа 4.
 Онежско-Бѣломорскій перешеекъ 3.
 Онежское озеро 3, 4.
 Ораньисъ, м. 49, 109.
 Ораньески, озеро 83.
 Ораньин, м. 9, 106.
 Орхатъ, островъ 102.

 Орфинскъ, г. 44.
 Острога Свободы 109.
 Отто Рудъ, вождь 46.
 Оулу, г. 36, 62, 104.
 Оулу, озеро 16, 104.
 Оулу, р. 104.
 Оунаскара, гора 28, 110.
 Оунасстунтури, гора 14.
 Оунасъ, р. 14, 36.

 Пайне, озеро 16, 18, 22, 83, 105.
 Паула, гора 100.
 Паранъ, г. 47.
 Паргаскян шхеры 107.
 Париккала, ст. 102.
 Пастеалаинна, ст. 99, 100.
 Пауіусъ, композиторъ 53.
 Пеатерсера, с. 109.
 Пейнохья, ст. 108.
 Пельсо, торфиньскі 71.
 Пеллаозаара, гора 104.
 Переле, ст. 108.
 Перемери 16, 25, 30.
 Перкярвин, ст. и с. 48, 99.
 Пермь, племя 41.
 Пермякский уезд 51.
 Перно, м. 71.
 Петроградъ-Абосская ж. д. 85.
 Петроградъ-Гельсингфорская ж. д. 85, 97, 99, 103, 105.
 Петроградская губернія 80.
 Петроградъ, г. 5, 10, 21, 29, 47, 50, 52, 55, 56, 61, 73, 75, 76, 80, 81, 82, 83, 85, 86, 87, 92, 97, 99, 100, 103, 104, 105, 106.
 Петръ Великій, имп. 47, 48, 49, 61, 100, 107.
 Петсваара, гора 103.
 Печенгскій монастырь 60.
 Пильяа Старая, м. 100.
 Пярккяскый уезд 51.
 Питваранта, м. 9, 10, 82, 103.

Питквария, озеро и санаторія 29, 99.
Піксемья, ст. 85, 102, 103, 105.
Пілавеси, озеро 84.
Пілавскій уездъ 52.
Пілавскъ, озеро 18, 71, 83, 103.
Пілавскъ, р. 21, 103.
Пітарсарни, г. 74, 109.
Пітарсарскій уездъ 52.
Пішкескій уездъ 51.
Полтава, г. 49.
Польша 47, 55, 56.
Померанія 47.
Поморскія перешекъ 3, 12.
Поморье 47.
Порвоо, г. 10, 46.
Пори, г. 8, 82, 108.
Портавъ, Г., историкъ 52, 107, 109.
Похьялахти 16.
Похьонмя 6, 16, 46.
Православіе 41, 46, 66.
Прибалтійскій край 56.
Пруссія 47.
Пруско-Валдайская гряда 40.
Пууо, гора 103.
Пулавеси, озеро 83.
Пумала, м. 18, 83, 101.
Пунакарью, ст. 29, 83, 92, 102.
Пурувеси, озеро 83.
Пухтала, гора 99.
Пушквинъ, А. С., поэтъ 47, 61, 73.
Пюнилка, гора 108.
Пяйвела, санаторія 29.
Пяли, санаторія 29.

Раахе, г. 40, 109.
Райвола, с. 48.
Рантасалмскій уездъ 51.
Рантаскій уездъ 51.
Расеборгъ, ст. и равнины 46, 106.
Расеборгскій уездъ 46, 51.
Расула, ст. 85, 87, 101.
Раумо, г. 46, 75, 81, 86, 108.

Раутаалаинскій уездъ 51.
Рауха, пансіонъ 29, 101.
Репель, г. 80.
Репеліе, м. 71, 72.
Репфорскія фабрики 104.
Рёска, озеро 99.
Ретіярви, мяхозъ 83, 101.
Ридскій заливъ 4.
Ридакскъ, им. 107.
Ридинки, ст. 29, 40, 75, 85, 105, 106, 107.
Рискавиеми, пещеры 103.
Рованіени, с. 28, 60, 78, 86, 109, 110.
Роккала, м. 76.
Россія 47, 48, 49, 56, 57, 58, 60, 61, 64, 69, 72, 73, 76, 77, 80, 94, 95, 96, 109.
Рохмоля, гора 15.
Рокасаламъ, проливъ 104.
Руиебергъ, I., поэтъ 53, 58, 105, 106, 109.
Руши, курортъ 29.
Руонскій уездъ 51.
Руотсаалісетъ 65.
Русская равнина 3, 4, 10, 39, 40, 41, 42.
Рускела, с. 10, 103.
Русскіе 33, 40, 41, 42, 44, 45, 47, 48, 49, 50, 51, 52, 54, 56, 57, 58, 59, 65, 66, 67, 68, 82, 97, 98, 100, 104, 105, 106, 107, 109.
Рыбачій полуостровъ 60.
Рыбное лѣсо 18.

Сваристо 19.
Саволайсетъ 66.
Саволакскъ 41, 46, 98, 103.
Саволакская ж. д. 85, 87, 102, 103, 104.
Саволакскіи племя 66.
Саво 41, 46.

Сонданава, г. 18, 29, 48, 83, 102.
Сайма, озеро 12, 18, 27, 29, 34, 36, 40, 48, 74, 82, 83, 84, 100, 101, 102.
Сайменскій каналъ 29, 71, 83, 100, 101.
Салатунтури, гора 15.
Сало, м. 85, 106.
Салоскій уездъ 52.
Сальми, м. 82.
Сальмскій уездъ 8, 51.
Сальсаусельке, гряда 11, 18.
Сальская тундра 15.
Сампо 53.
Самкя-Михель, г. 83, 85, 92, 101, 102, 103.
Санта-Михельская губ. 51.
Санта-Михельскій уездъ 51.
Санскритскій языкъ 58.
Сатакунта б. 20, 45, 46, 98, 108.
Сваргтольмъ, развалины 105.
Свезборгъ, крепость 49.
Сверчковъ, художникъ 107.
Свободы острова 109.
Сажтой городъ 41.
Себбшеръ, мякя 82.
Сеексмяки 46.
Сейнеюки, ст. 40, 85, 86, 108.
Сельгерундъ, мякя 82.
Селькемери 16.
Септо, мякя 82.
Сергій, св. 41.
Сердобозъ, г. 10, 82, 85, 86, 102, 103.
Сердобольскій уездъ 51.
Сестрорфинскій заводъ 48.
Сибирь 37, 86.
Сивери, озеро 83.
Сигнеусъ, У. 105, 106.
Сивола, ст. 100.
Симпеле, озеро 102.
Ситола, д. 101.

Скандинавія 3, 4, 95, 96.
Скандинаво-Русскій ледникъ 39, 40.
Скандинавскій цитъ 3, 4.
Скандинавскія горы 14, 22, 24, 27.
Скинпарвикъ, м. 76.
Скуру, ст. 106.
Славние 33, 40, 41, 42, 58.
Славнискіе языкъ 58.
Сельмидъ, госуд. дѣтель 57, 59, 104, 106.
Соданколя, с. 110.
Содерфинне 45.
Содершеръ, мякя 82.
Соединеніе Штаты Сѣв. Америки 57, 65.
Соловьени, В. С., поэтъ 57.
Сольшеръ, мякя 82.
Сорсатутури, гора 15.
Сортавала, г. 10, 82.
Соткамо, с. 84.
Сперанскій, гр. М. М., госуд. дѣтель 55.
Старая Пильма, м. 100.
Старая Финляндія 49.
Стокгольмъ, г. 80, 81, 110.
Столбово, с. 47, 61.
Сторботтенъ, мякя 82.
Суванто, озеро 13, 101.
Суудачъ гора 102.
Сула, озеро 99.
Сумъ, племя 40, 42, 43, 66.
Суудасвалъ, г. 81.
Суолахти, ст. 84.
Суомаайсетъ 40, 66.
Суоменлахти 16.
Суоменсельке, гряда 15, 16, 78.
Суоми 3, 43, 45.
Суурсари, островъ 19.
Сверная Америка 4, 10, 20, 57, 65, 67.
Сѣверно-Атлантическій материкъ 4.

- Сверно-Сибирская ж. д. 86.
Соранхарью, гора 105.
- Тавастусская губерния 51.
Тавастусь, г. 16, 39, 43, 46, 75, 84, 85, 107.
Тавастия 43, 46, 48, 98, 108.
Тавасты, племя 40, 42, 65, 66.
Тайновокки, м. 75.
Тайпале, с. 13, 82, 101.
Таммела, м. 71.
Таммелаский уезд 51.
Таммеркоски, водополь 107.
Таммерфорс, г. 29, 62, 64, 75, 84, 85, 86, 88, 92, 107, 108.
Таммисари, г. 9, 46, 106.
Таммере, г. 62, 75, 107.
Танкарь, маяк 82.
Тентонский орденъ 47.
Тейсна 46.
Тенгстремь, проф. 57.
Тераваоски, м. 75.
Териоки, ст. 29, 64, 85, 99, 100.
Тиверскъ, г. 45.
Тимофеевъ, Л. К. 98.
Тирисмяки, гора 16.
Тивталенмяки, гора 16.
Тууринланна, г. 45.
Тойяла, ст. 76, 85, 106, 107.
Толбукинъ, маяк 82.
Торвиский уезд 51.
Торкель Кнуасонъ 44, 100.
Торнео, г. 25, 28, 60, 81, 85, 87, 110.
Торнео, р. 36, 110.
Торросуо, торфяникъ 71.
Торпари 70.
Трансунда, проливъ 100.
Тунтури 15, 110.
Турки 51.
Турквал, санаторія 29, 99.
Турку, г. 20, 42, 107.
- Улеоборгская губернія 24, 41, 60, 68.
Улеоборгский уезд 52.
Улеоборгъ, г. 16, 26, 22, 36, 62, 64, 65, 71, 75, 81, 82, 84, 85, 87, 92, 104, 109.
Улео, озеро 6, 16, 24, 25, 36, 71, 84, 87, 104.
Улео, р. 22, 36, 84, 87, 92, 104, 109.
Ульваксий уезд 51.
Ульфьёбо, г. 45, 46.
Умео, г. 49, 81.
Ураль, горная страна 15.
Уртаспанна, гора 14.
Успарансо, г. 109.
Усима 46.
Усинауунан, г. 108.
Ускирйо, с. 99.
Ускирйо, ст. 29, 99.
Уте, маяк 82.
- Фенно-Скандия 3, 4, 5, 10, 11, 12.
Финская гряда 15.
Финские языки 41, 88, 97.
Финский заливъ 3, 4, 10, 12, 16, 18, 19, 22, 24, 26, 27, 30, 37, 38, 40, 42, 44, 45, 48, 61, 62, 67, 74, 78, 80, 81, 82, 99, 100, 104, 105.
Финский массивъ 3, 4, 8, 12, 18, 28, 40, 78.
Финско-Карельская озерная земля 16.
Финско-Ладужский перешеекъ 21.
Финляндскія ж. д. 56, 60.
Финляндцы 50, 51, 54, 55, 56, 57, 58, 59, 60, 61, 86, 94, 95, 96, 97, 98, 106.
Финны 40, 41, 42, 49, 52, 53, 54, 56, 57, 58, 59, 61, 62, 64, 65, 66, 67, 68, 70, 81, 88, 94, 95, 96, 97, 98, 109.
Финскаръ, заводъ 105.
- Фоминъ, И. А., архитект. 100.
Форс, м. 71, 75.
Франсиёнъ, поэтъ 109.
Франция 48, 56, 57, 77.
Фридрихсгамтъ, г. 49, 71, 80, 104.
- Халкиксий уезд 51.
Халла, санаторія 29.
Халованъ, озеро 99.
Халдантчоко, гора 14.
Хамма, г. 71.
Ханко, г. 11, 106.
Халамми, ст. 29, 85, 102, 105, 108.
Халаранда, г. 105, 110.
Халлариский уезд 52.
Харраха, им. 101.
Хаттула 46.
Хауккинеса, озеро 18.
Хаухоский уезд 51.
Хейвески, м. 83.
Хейноки, с. 12, 83.
Хейнола, г. 29, 83, 92, 105.
Хейнолаский уезд 51.
Хельсинки, г. 46.
Хеме 46.
Хемелайсетъ 40, 65.
Хемеллинна, г. 16, 43, 84, 107.
Хитола, ст. 85, 102.
Холлолаский уезд 51.
Хорнь, пансионъ 99.
Хунгерборгъ, баня 102.
Хунтинема, санаторія 29.
Хюниге, ст. 29, 75, 105, 106.
- Царьградъ, г. 42.
Центральное озерное плато 16, 62, 78, 84.
Цыгае 54, 65, 68, 69.
Чикаго, г. 5.
Чудь, племя 41.
- Шведы 33, 41, 42, 43, 44, 45, 46, 47, 48, 49, 51, 52, 54, 58, 65, 66, 67, 68, 70, 81, 88, 98, 104, 105, 106, 107, 109.
Швеция 12, 20, 25, 27, 37, 44, 45, 46, 47, 48, 49, 50, 56, 60, 68, 76, 80, 81, 85, 86, 87, 95, 110.
Шхеры 19, 20.
- Щучье пайсо 18.
- Эгилтинкорта, торфяникъ 71.
Эдельфельдъ, голжи. 65.
Экенса, г. 9, 46, 80, 82, 106.
Эльфы 20.
Эмекоски, водополь 104.
Энаре, озеро 16, 25, 33, 110.
Энаре, с. 110.
Энекоски, с. 22, 105.
Эрикъ, св. 42, 43.
Эстерботнийская ж. д. 85, 86, 102, 108, 109, 110.
Эстерботния 6, 8, 16, 20, 22, 32, 36, 37, 39, 40, 44, 46, 49, 50, 52, 64, 65, 66, 73, 84, 98, 108.
Эстерраания 45.
Эстернорботтедъ 46.
Эстернорландъ 46.
Эстляндская губернія 80.
Эстова 46, 95.
Эсты 42, 95.
Эураский уезд 51.
- Юваский уезд 51.
Юваскола, г. 75, 83, 85, 88, 105.
Юри Ростоковскій, км. 44.
Юри, в. км. 44.
Юсарь, маяк 82.
Юстала, шлюзъ 83, 84, 101.
Якима, ст. 82.
Якобстадъ, г. 74, 81, 109.
Якоксранта, приставъ 101.
Яваский уезд 51.
Явь, племя 40, 42, 65.
Явь 18.
Явский уезд 51.

Оглавление.

	СТР.
Отъ автора	1
ЧАСТЬ ПЕРВАЯ. Природа и ея особенности	3
I. Финляндія какъ часть Фенно-Скандіи	3
II. Геологическое строеніе и рудные запасы Финляндіи	5
III. Современный рельефъ и типы мѣстностей	14
IV. Климатическія условія и ихъ использованіе	22
V. Растительность и животныя.	30
ЧАСТЬ ВТОРАЯ. Человѣкъ и его дѣятельность.	39
VI. Историческія особенности Финляндіи	39
VII. Разселеніе населенія и его этнографическія особенности.	62
VIII. Экономическая дѣятельность населенія.	69
IX. Сообщенія	78
X. Просвѣщеніе и организованность	88
XI. Заключение.	94
ЧАСТЬ ТРЕТЬЯ. Поѣздки	97
XII. Общія замѣчанія объ экскурсіяхъ по Финляндіи	97
XIII. Восточная или ближняя Финляндія	99
XIV. Западная или дальняя Финляндія	104
XV. Финская Лапландія	110
ЧАСТЬ ЧЕТВЕРТАЯ. Приложенія	111
XVI. Главнѣйшіе труды для общаго ознакомленія съ Финляндіей	111
XVII. Алфавитъ	113