

Южный берег Московской

Б. С. Мамонтов  
Д. Б. Мамонтов



## СКАНДИНАВСКИЕ СУВЕНИРЫ





*Южный берег Московии*

---

**Б. С. Мамонтов  
Д. Б. Мамонтов**

**КАМЕННЫЕ СТРАНИЦЫ**

**Скандинавские  
сувениры**



URSS

ББК 26.32

**Мамонтов Борис Степанович, Мамонтов Денис Борисович**  
**Каменные страницы: Скандинавские сувениры.**  
М.: КРАСАНД, 2009. — 24 с. (Южный берег Московии.)

Основная часть книги посвящена глобальным оледенениям Земли в кайнозое, свидетелями которых были древние люди. Приводятся сведения об оригинальном использовании ледниковых глыб в Серпуховском районе и его ближайших окрестностях.

Книга адресована широкому кругу читателей.

*Обложка выполнена по эскизу авторов*

*На обложке: фотография водопада Кивач, 1962 г.*

Издательство «КРАСАНД». 121096, Москва, ул. 2-я Филевская, 7, корп. 6.  
Формат 60×90/16. Печ. л. 1,5. Зак. № 2179.

Отпечатано в ООО «ЛЕНАНД».

117312, Москва, пр-т Шестидесятилетия Октября, 11А, стр. 11.

ISBN 978-5-396-00017-9

© Б. С. Мамонтов,  
Д. Б. Мамонтов, 2009  
© КРАСАНД, 2009

НАУЧНАЯ И УЧЕБНАЯ ЛИТЕРАТУРА	
	E-mail: <a href="mailto:URSS@URSS.ru">URSS@URSS.ru</a>
	Каталог изданий в Интернете: <a href="http://URSS.ru">http://URSS.ru</a>
	Тел./факс: 7 (499) 135-42-16
	URSS Тел./факс: 7 (499) 135-42-46

6771 ID 91630



Все права защищены. Никакая часть настоящей книги не может быть воспроизведена или передана в какой бы то ни было форме и какими бы то ни было средствами, будь то электронные или механические, включая фотокопирование и запись на магнитный носитель,

## **Оглавление**

<i>Оледенение в Кайнозое</i> .....	4
<i>Принятые сокращения</i> .....	21
<i>Литература и источники</i> .....	24

## Оледенение в Кайнозое

*И чем ясней становятся детали  
Предметов, расположенных вокруг,  
Тем необъятней делаются дали  
Речных лугов, затонов и излук.*

Н. А. Заболоцкий



Водопад Кивач. 1962 г.

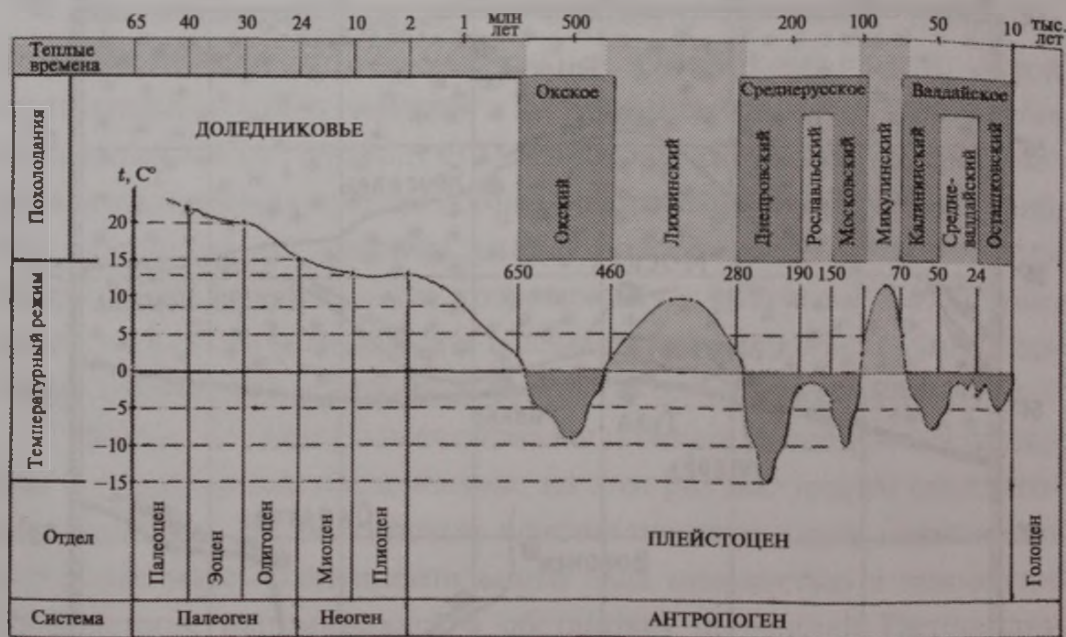
В палеогеновом периоде кайнозойской эры климат Земли был равномерно теплым. Зона тропического и субтропического климата захватывала не только экваториальный пояс, но и районы Европы, Кавказа, Предкавказья, Нижнего Поволжья. Здесь в отложениях от палеогена и до неогена находят остатки теплолюбивой флоры: пальм, магнолий, лавра.

В конце плиоцена началась одна из крупнейших в истории Земли депрессий мирового климата, кульминация которой наступила в кайнозое 300–200 тыс. лет назад.

За последние 60 млн лет среднегодовая температура устойчиво падала с начала эоцена до начала антропогена, и это происходило постепенно: по районам Западной Европы изменения среднегодовой температуры составило всего 7 °С (с 22 по 15 °С). За плиоценовую эпоху падение среднегодовой температуры составило уже 13 °С (с 15 до 2 °С). В антропогене наблюдалось неоднократное «лихорадочное» чередование повышения и понижения среднегодовой температуры с общей тенденцией к ее снижению.

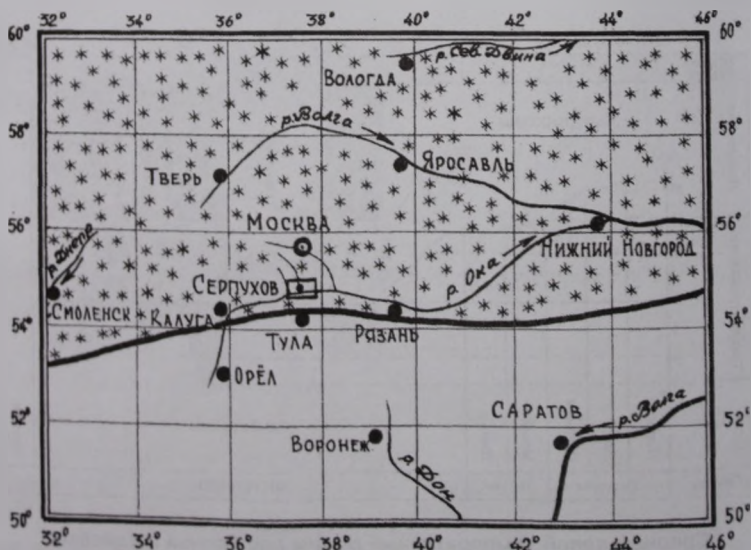


Максимальное четвертичное оледенение



Среднегодовой температурный режим для Пooчья в Кайнозое

Наши далекие предки стали свидетелями значительных изменений климата, рельефа, флоры и фауны на Земле. Древнейшие люди распространились на обширной территории Европы и существовали длительное время в течение значительной части палеолита. Большинство исследователей считает, что палеоантропы появились в канун великих материковых оледенений, когда флора и фауна приобрели облик, мало отличающийся от современных. Степные участки неоднократно сменялись лесостепью, которая постепенно превращалась в саванну, а затем стали появляться широколиственные леса, состоящие из липы, вяза, граба, карии, птерокарии, а позднее с распространением сосны, лиственницы, тсуги, пихты, ели. В тираспольском комплексе фауны млекопитающих на фоне вымирающих теплолюбивых видов (слонов Вюста и древнего слона, носорога Мерка, мосбахской лошади), появляются бизоны, туры, зубры, северные олени, овцебыки, лемминги, что также свидетельствуют о нижнеплейстоценовом похолодании.

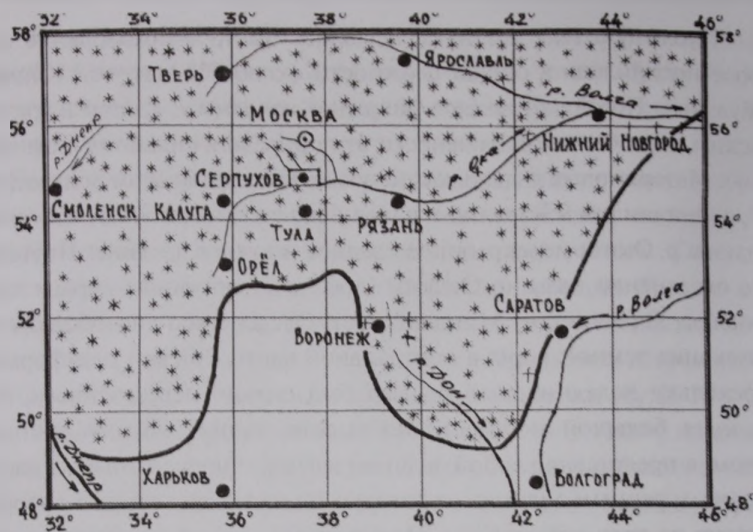


Окское оледенение

Около 600 тыс. лет назад началось быстрое похолодание которое продлилось в общей сложности около 200 тыс. лет. Климат в будущем Подмосковье стал умеренно-холодным, а затем и арктическим. При большой влажности это привело к сильному оледенению. Материковые льды накопились на Скандинавском полуострове, в Финляндии и Карелии и начали сползать на юг. Льды достигли долины р. Оки и перекрыли ее среднее и южное течение. Поэтому это оледенение названо Окским (древнечетвертичное, первое ледниковое, Лихвинское, Миндельское). Оледенению способствовало опускание земной коры в центральной части Русской платформы. Поскольку доледниковый рельеф был сильно пересеченным, то, не имея большой мощности по высоте, ледник не стал единым телом, а представлял собой ледяные языки, приуроченные к доледниковым речным долинам, в которых он и отложил самую нижнюю морену из трех известных в Подмосковье, где среди преобладающих местных осадочных пород оказались отторженцы — гранитные глыбы архейских пород из Карелии и Скандинавии, которые ледник выломал из обнажений и притащил их на берега Оки.

Максимальный пик холода пришелся на время, удаленное от нас на 500 тыс. лет, когда опускание земной коры в центральной части сменилось ее поднятием и потеплением климата. Ледник стал быстро таять и отступать... В Подмосковье появилась субтропическая теплолюбивая и влаголюбивая растительность: дуб, бук, граб, тис. Среди лесов в многочисленных болотах росли представители тропических папоротников, которые сейчас растут в Южной Америке. Реки стали формировать в речных долинах четвертичные террасы. Лихвинский период потепления продлился около 200 тыс. лет.

300 тыс. лет назад Земля снова была охвачена волной похолодания и планетарным оледенением, на этот раз достигшим грандиозных размеров. На Балтийском кристаллическом щите накопились огромные массы континентального льда мощностью в эпицентре 4000 метров, напоминающего обстановку нынешней Гренландии и Антарктиды. Льды покрыли все Подмосковье и двумя огромными языками по древним долинам Днепра и Ургень-реки (пра-Дона) добрались до широты 49° (у Днепропетровска), что и отразилось



Днепровское оледенение

на названии оледенения: Днепровское (сред нечетвертичное, второе оледенение).

Оно началось около 275 тыс. лет назад и продлилось почти 100 тыс. лет. Вся территория Подмосковья была покрыта материковыми льдами. С наступлением Рославльского периода потепления ледник покинул Подмосковье. Целых 100 тыс. лет в окрестностях Серпухова был теплый и влажный климат. Территорию заняли смешанные широколиственно-хвойные леса с теплолюбивыми экзотами (тис, граб, бук, вяз). Широкое распространение получили дубы и липы. Фауна млекопитающих была представлена хазарским комплексом животных, мало отличающихся от современных. Крупнейшими представителями животных в то время были мамонты, шерстистые носороги, зубры, туры, олени, лоси, лошади.

В Европе появился гейдельберский человек, оставивший после себя орудия труда ашельской культуры.

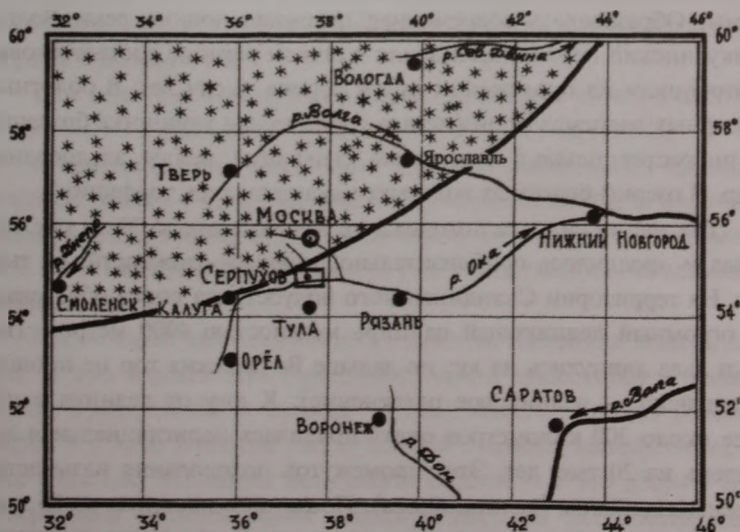
Днепровский ледник сформировал в Подмосковье вторую морену с ледниковыми валунами из Финляндии, Карелии и Кольского полуострова, состоящими из гранитов, гнейсов и мигматитов.

Потоки талых вод устремились к югу по широким ложбинам, выработанным заново, так как прежние долины рек были доверху заполнены ледниковыми и флювиогляциальными отложениями.

Произошла перестройка речной сети, стали формироваться третьи террасы в речных долинах. Во впадинах рельефа образовались большие озера, в которых накапливались озерно-болотные отложения. Рославльский период потепления длился около 30-ти тыс. лет.

170 тыс. лет назад на Русской платформе снова похолодало. Лед покрыл Подмоскowie, южная граница которого не опускалась ниже Калуги и Подольска. Эта фаза оледенения получила название Московское (Новочетвертичное, второе раннеледниковое).

Оно захватило Южное Подмоскowie 150 тыс. лет назад и продлилось около 50 тыс. лет. Приледниковый Серпуховский район оказался в зоне тундры. Здесь росли: ивы полярная и травянистая, плаун колючий и плаунок сибирский, кохия распростертая и куропаточья трава, карликовая береза, мхи и лишайники. В обилии



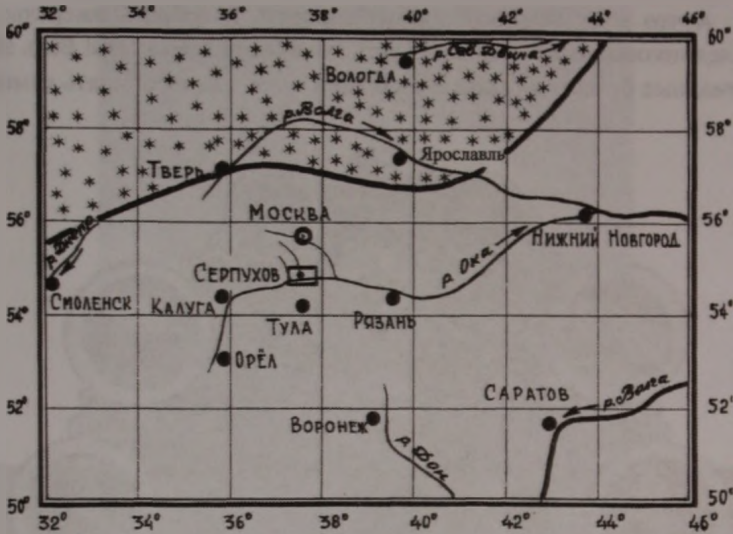
Московское оледенение

водились лемминги, песцы, северные олени и овцебыки, шерстистые носороги и мамонты. В этих суровых условиях жили люди, которых притягивало сюда обилие пищи.

По мере отступления ледника ландшафт сменился на перегляциальную лесостепь и тундростепь, аналогов которым нет в современной растительности. Эта мозаичная картина состояла одновременно из: **тундры** (кустарниковые березы, полярные ивы, арктические плауны и др.), **леса** (сосна, береза, лиственница и др.), **степи** и даже **полупустыни** (попынь, лебедовые, эфедра, терескен и др.). Были и галофиты, т. е. солелюбивые (солянки, солерос и др.).

С начавшимся Микулинским потеплением 120 тыс. лет назад климат в Серпуховском районе стал теплым и влажным. Здесь появились широколиственно-хвойные леса с термофильными экзотами. Широкое распространение получили грабовые и грабо-буковые леса. При быстром таянии ледника интенсивные потоки талых ледниковых вод переуглубили и переформировали многие речные долины, в которых стали формироваться вторые террасы. Подмосковье было захвачено верховьями бассейна древней пр. Камы. Образовалась современная огромная долина реки Волги. Микулинский период потепления в нашем регионе соответствовал субтропикам на протяжении почти сорока тысяч лет. В болотных и озерных водоемах произрастала тропическая кувшинка бразения (ныне растет только в Индокитае), сальвиния, наяды, альдрованда и др. В озерно-болотных водоемах накапливались торфяники.

Последнее сильное похолодание началось около 70-ти тыс. лет назад и продлилось приблизительно, в общей сложности, 60 тыс. лет. На территории Скандинавского полуострова снова образовался огромный ледниковый панцирь мощностью 4000 метров. Потоки льда двинулись на юг, но дальше Валдайских гор не прошли (Валдайско — ледниковое оледенение). К югу от ледника в полосе около 300 километров опять появилась перигляциальная лесостепь на 20 тыс. лет. Этот промежуток похолодания называется нижневалдайским (калининским). После него наступил на 25 тыс. лет средневалдайский период потепления. Климат стал умеренно теплым и умеренно влажным. Распространились широколиствен-



Валдайское оледенение

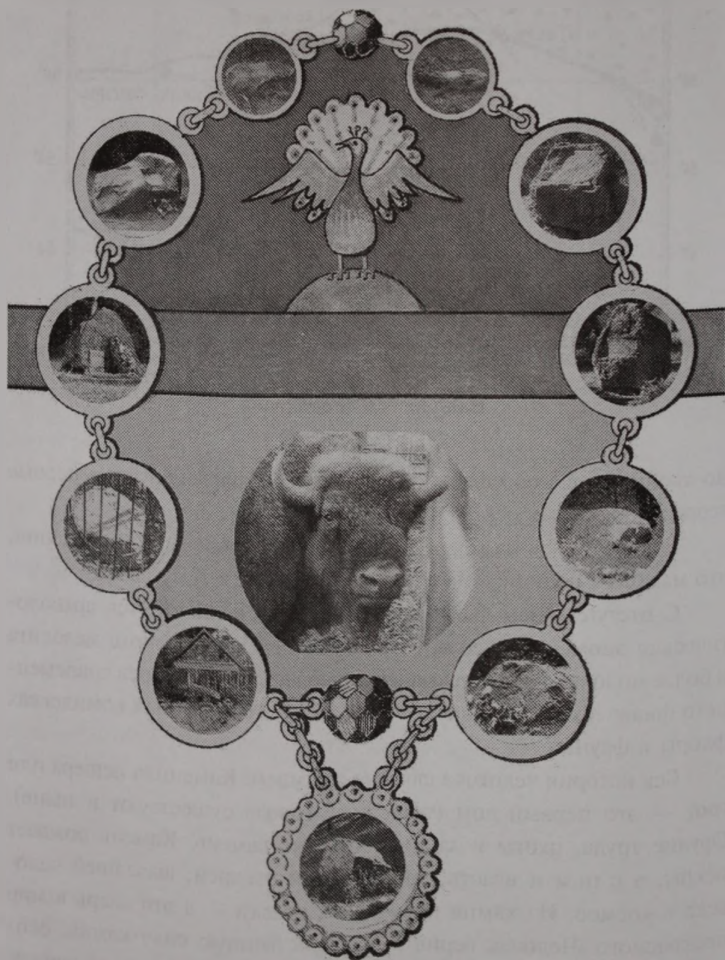
но-хвойные леса мезофального характера. Сформировались первые террасы в долинах рек.

Еще водились мамонты и шерстистые носороги. Есть сведения, что мамонты водились на о. Врангеля 3500 лет тому назад.

С отступлением Валдайского ледника оканчивается археологическая эпоха — палеолит, наступает переходная эпоха мезолита и более молодые эпохи ископаемых людей кроманьонцев современного физического облика, живших уже в современных комплексах флоры и фауны.

Вся история человека связана с камнем. Каменная пещера или грот — это первый дом (пещерные города существуют и ныне). Орудие труда, охоты и защиты — тоже камень. Камень рождает искры, а с ним и власть над огненной стихией, выведшей человека в космос. Из камня получались краски — а это дверь в мир прекрасного. Человек верил в чудодейственную силу камня, особенно самоцветных, прозрачных. Появились талисманы, амулеты, подвески, бусы и ожерелья, а с ними и вера в гороскопы.

А что если немного пофантазировать и собрать ожерелье... из ледниковых глыб, а нитью пусть послужит... река Ока! Ведь эти громадные булыжники ныне у людей в моде. Пора собирать камни.



Архейское ожерелье



Камень М. Цветаевой (г. Таруса)

В 1934 году, Марина Ивановна Цветаева, живя в Париже, и сознавая, что нет никакой надежды быть похороненной в Тарусе, очень хотела, чтобы на одном из холмов, выбранных ее отцом Иваном Владимировичем Цветаевым, крупным искусствоведом, филологом, основателем музея изящных искусств (ныне Музей изобразительных искусств имени Пушкина в Москве), в конце прошлого века избравшего Тарусу для летнего отдыха, там, где была их дача, поставить камень с надписью: *«Здесь хотела бы лежать Марина Цветаева»*.

Красота природы не существует сама по себе — она создается в процессе освоения мира человеком. Его необходимо приобщать к видению прекрасного в окружающем нас пространстве. Эту красоту русской природы открывают для нас поэты, писатели, художники... То есть творцы прекрасного. Приехав в удивительный уголок России — Тарусу, стремишься посетить музей, сходить к дому, где жил и творил писатель, певец Окской природы К. Г. Паустовский, посмотреть гениальное надгробие на могиле художника Борисова-Мусатова... А вот на кладбище, как правило, времени не хватает (!). А там, на высоком берегу р. Оки похоронены мастера изобразительного искусства В. А. Ватагин, Н. В. Крандиевский, А. П. Файдыш, писавшие и видевшие свою Оку, свою Россию... Могила К. Г. Паустовского появляется совсем неожиданно. Чуть в стороне,



Могила К. Г. Паустовского (г. Таруса)

на склоне холма, обращенного к Оке, где мрачные деревья и тесно прижавшиеся друг к другу могилы вдруг расступаются и открываются прекрасные Окские дали, с белой Беховской Живоначалной Троицы церквушкой вдали на противоположном берегу р. Оки. Здесь, у могилы великого мастера прозы лежит гранитная глыба. Много света и простора. Необыкновенная простота. Поразительно!

*«Мне хочется хотя бы маленькой, но светлой памяти о себе. Такой же слабой, как мимолетная улыбка. Улыбнитесь мне напоследок. Я приму эту улыбку, как величайший и незаслуженный дар и унесу ее с собой в тот непонятный мир, где нет „ни болезней, ни печали, ни вздыхания, но жизнь бесконечная“»* (К. Г. Паустовский).

На Беховском кладбище похоронен выдающийся русский живописец В. Д. Поленов. На общей могиле Василия Дмитриевича и его жены Натальи Васильевны стоит деревянный крест, у основания — гранитная глыба. А на территории музея-усадьбы, где художник жил и творил, есть еще две каменные глыбы. На одном гранитном камне Поленов собственноручно выбил свой герб. У «Большого дома» — большая каменная глыба свидетельствует о том, что в 1941 году здесь шли ожесточенные бои с фашистами. Здесь, в Поленове, из-под кисти художника вышла в свет великолепная картина «Золотая осень», на которой запечатлено место, где в древности мастерили свои орудия палеоантропы. А на горизонте — Серпуховский край, до которого рукой подать: всего полдня ходьбы. Непременно надо остановиться у первого белокаменного детища 14-го века Серпуховского Владычного монастыря и оценить искусство наших зодчих, а затем посмотреть под ноги.



**Надгробие великого живописца (с. Бехово)**

Более 100 лет лежит гранитный камень около угловой Юго-западной башни Владычного монастыря на бывшей улице «Красная Авиация» (ныне ул. Октябрьская). Это немой свидетель истории нашего края. На нем нет никакой надписи и никакой таблички. Хозяева дома № 47 его оберегают. В палисаднике, обнесенном сеткой-рабицей, находятся только два объекта: березка и бульжник.



**Скандинавский сувенир (г. Серпухов)**

На полпути по асфальтированному шоссе между д. Борисово и с. Лужки, около бывшего пионерского лагеря «Зеленый шум» установлена гранитная глыба, у которой постоянно находятся цветы. Надпись гласит: *«Здесь на территории пионерских лагерей проходила боевую подготовку Подольские курсанты, покрывшие свои знамена неуязвимой славой в октябре 1941 года в боях под Малоярославцем, близ Серпухова. Вечная слава Героям».*

По приказу командующего Московского военного округа генерал-майора Н. П. Никольского около 3,5 тыс. подольских курсантов обязаны были войти в соприкосновение с прорвавшимися под Юхновом второй танковой группой Гепнера и 57-м механизированным корпусом Гальдера и вести сдерживающие бои на протяжении 5–7 дней против 20-тысячной немецкой армады.

Целых 17 дней курсанты сдерживали врага, отходя с боями от р. Изверь до р. Нары в районе с. Тарутино. Живыми из боя вышло 427 курсантов.

За Лужками на новом кладбище у самой ограды Приокско-Террасного заповедника на одной из могил лежит в качестве надгробия каменная глыба. Рядом могильная табличка: «Ботаник Павел



Память о войне (Поленово)



Памятник подольским курсантам (с. Лужки)



Здесь покоится ботаник (с. Лужки)

Александрович Смирнов 1896–1990 гг.». Это ученый, доцент МГУ, исследователь Окской флоры. Он первым заговорил о создании заповедника, чтобы спасти оригинальную Окскую флору. Этот голос был услышан. Заповедник возник сразу же после войны и сейчас входит в систему биосферных заповедников земного шара.

Надпись на гранитном валуне, который находится на Карповой Поляне около кедрового питомника, сообщает о том, что опытное лесное хозяйство «Русский лес» Данковского лесничества в квартале № 68 на площади 1,7 га произвело в 1998 году посадку лесных культур сосны обыкновенной в честь 200-летия лесного департамента России. Надо полагать, что через 100 лет понятие

о Карповой Поляне, как таковой, исчезнет, постольку на ней будут расти вековые сосны, а рядом кедры, посаженные на 21 год раньше лесоводами со всей России и зарубежными гостями в честь 60-тилетия Великого Октября.

Справа от Туровского шоссе на 19-м километре у лесного ручейка, правого притока р. Еленки, установлен памятный знак. Табличка на каменной глыбе повествует, что Опытное лесное хозяйство «Русский лес» в 1973 году под руководством весьма энергичного лесовода Отрадинского лесничества Людмилы Валентиновны Ивановой (1938–1994 гг.) заложило лесные культуры в квартале № 53 на площади 2,1 га, название которого дано в честь ее доброго имени.

В память о лесоводе Отрадинского лесничества ОХЛ «Русский лес» Червякове Михаиле Константиновиче (1946–1994 гг.) лесные культуры, посаженные в квартале № 62 на площади 12,3 га названы его именем и установлен памятный знак в виде каменной глыбы с табличкой, находящейся в 100 метрах к югу от Туровского шоссе

Инициатором рубок без предварительного отбора и клеймения деревьев с поквартальной организацией труда на рубках ухода за лесом выступил лесник Фефелов Николай Афанасьевич (1925–1994 гг.) — Лауреат Государственной премии СССР 1977 года. О его достижениях в этих видах рубок заложен памятный знак в квартале № 20 Данковского лесничества справа от шоссе, не доезжая д. Сераксеюво.

Вот таким фантастическим ледниковым ожерельем располагает и по праву гордится Серпуховский район.



1998 г.



2007 г.

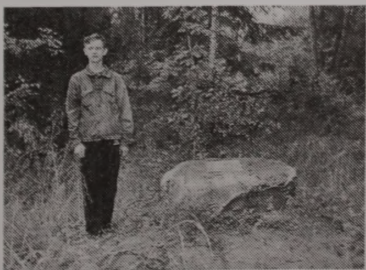
Памятный знак (Карпова Поляна)



Памятник леснику Л. В. Иванниковой (Отрадинское лесничество)



Памятник лесоводу М. К. Червякову (Отрадинское лесничество)



Памятник леснику Н. А. Фефелову (Данковское лесничество)

## Принятые сокращения

- А. Г. С.** — Архив г. Серпухова.
- АИА РАН** — Архив института археологии Российской академии наук.
- АН** — Академия наук.
- АКР** — Археологическая карта России.
- АСРИК** — Архив Серпуховского районного исполнительного Комитета.
- БАКОСП** — Бомбардировочный авиационный Краснознаменный ордена Суворова полк.
- БАП** — Бомбардировочный авиационный полк.
- ВАГО** — Всесоюзное астрономо-геодезическое общество.
- ВП** — Вестник промышленности.
- ГИМ** — Государственный исторический музей.
- ГПКЗ** — Государственная племенная книга зубров и бизонов.
- ГРЭС** — Государственная районная электростанция.
- д. б. н.** — доктор биологических наук.
- ДДГ** — договорные и духовные грамоты великих и удельных князей.
- д. и. н.** — доктор исторических наук.
- ЖГУПС** — журнал Главного управления путей сообщения.
- ИАП** — Истребительный авиационный полк.
- ИФВЭ** — Институт физики высокой энергии.
- к. б. н.** — кандидат биологических наук.
- к. г.-м. н.** — кандидат геолого-минералогических наук.
- к. м. с.** — кандидат в мастера спорта.
- к. ф.-м. н.** — кандидат физико-математических наук.

- М** — Москва.
- МИГАИК** — Московский институт геодезии, аэрофотосъемки и картографии.
- МГРИ** — Московский геолого-разведочный институт.
- МГУ** — Московский государственный университет.
- мест.** — местечко.
- МО** — Московское отделение.
- МОИП** — Московское общество испытателей природы.
- НЭП** — новая экономическая политика.
- ОЛХ «РЛ»** — Опытное лесное хозяйство «Русский лес».
- ОПбр** — Отдельная партизанская бригада.
- ПАУ** — Подольское артиллерийское училище.
- ПИН** — Палеонтологический институт РАН.
- ПНР** — Польская Народная Республика.
- ППУ** — Подольское пехотное училище.
- ПТГПБЗ** — Приокско-Террасный государственный природный биосферный заповедник.
- ПТЗ** — Приокско-Террасный заповедник.
- РАЕН** — Российская академия естественных наук.
- РАН** — Российская академия наук.
- РГБ** — Российская государственная библиотека имени В. И. Ленина.
- РЖВ** — Ранний железный век.
- РП** — Русская платформа.
- СВРИ** — Стратегический временник Российской Империи.
- СГМ** — Серпуховский городской магистрат.
- СИХМ** — Серпуховский историко-художественный музей.
- С-З** — северо-запад.
- СЗСВО** — Серпуховское земское санитарно-врачебное общество.

- СЗУ** — Серпуховская земельная Управа.
- СМИ** — средства массовой информации.
- СМР** — Серпуховский муниципальный район.
- СНМ** — Список населенных мест.
- СНММГ** — Список населенных мест Московской Губернии.
- СО** — Смоленское отделение.
- СПб** — Санкт-Петербург.
- СССР** — Союз Советских Социалистических Республик.
- Ст. в. с.** — старший научный сотрудник.
- СУГМ** — Строительное Управление гидромеханизации.
- СУМГ** — Серпуховский уезд Московской губернии.
- ЦИАМ** — Центральный исторический архив Москвы.
- ЦБС** — Центральная библиотека Серпухова.
- ЦГАДА** — Центральный государственный архив древних актов.
- ЦГАМО** — Центральный государственный архив Московской области.
- ЦГАНХ** — Центральный государственный архив народного хозяйства.
- ЦГВИА** — Центральный государственный военно-исторический архив.
- ЦГИАМ** — Центральный государственный исторический архив Москвы.
- ЦГИБ** — Центральная государственная историческая библиотека.
- ЦЗП** — Центральный зубровой питомник.
- ФИАН** — Физический институт академии наук.
- ЦСУ** — Центральное статистическое Управление.
- Ю-3** — юго-запад.
- ЮМПБ** — южномосковская популяция бобров.

## **Литература и источники**

1. *Буганов В. И., Бурдей Г. Д., Корецкий В. И.* Из истории русского города. Саратовский университет, 1981.
2. *Бурмин Ю. А., Зверев В. Л.* Подземные кладовые Подмосковья. М.: Недра, 1982.
3. *Герберштейн С.* Записки... СПб., 1908.
4. *Гололобов С. В.* Полезные ископаемые Серпуховского района. СИХМ. № 31.
5. *Зверев В. Л.* Каменная радуга. М.: Недра, 1981.
6. *Звягинцев Л. И., Викторов А. М.* Белый камень Подмосковья. М.: Недра, 1989.
7. *Пирожников Л. Б.* Камни Москвы рассказывают. М.: Стройиздат, 1992.
8. *Соболевский В. И.* Замечательные минералы. М.: Просвещение, 1971.
9. *Шуман В.* Мир камня. М.: Мир, 1986. Т. 1, 2.
10. *Шуровский Г.* История геологии Московского бассейна. М.: Просвещение, 1971.
11. АКР, Московская область. Ч. 4. № 2400, 2415. М., 1997.
12. АСРИК, Протоколы: № 25, п. 372–3/25 от 07.10.1971 г.
13. № 4, п. 107/4 от 20.02.1987 г.
14. № 4, п. 94/4 от 19.02.1988 г.
15. ЗАО «Керамзит», 60 лет, 1999 г. Серпухов.
16. Материалы топогеодезических работ... М., 1961. № 1834, 1834–0.
17. Памятная книга Московской губернии. 1912. № 2281.
18. Русский вестник. 1857.
19. Серпуховский уезд Московской губернии. Серпухов, 1924.
20. Список фабрик и заводов Москвы и Московской губернии. М., 1916.

## Уважаемые читатели! Уважаемые авторы!

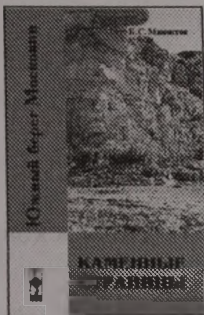
Наше издательство специализируется на выпуске научной и учебной литературы, в том числе монографий, журналов, трудов ученых Российской академии наук, научно-исследовательских институтов и учебных заведений. Мы предлагаем авторам свои услуги на выгодных экономических условиях. При этом мы берем на себя всю работу по подготовке издания — от набора, редактирования и верстки до тиражирования и распространения.



URSS

Среди вышедших и готовящихся к изданию книг мы предлагаем Вам следующие:

Серия «Южный берег Московии»



*Мамонтов Б. С.*

### Каменные страницы

Для любознательных и снисходительных читателей в серии книг «Южный берег Московии» представлена история сельских поселений левобережья реки Оки Серпуховского района Московской области в нынешних ее границах со времен палеолита до наших дней. Приведены краткие сведения по геологии, рельефу, археологии, флоре, фауне и полезным ископаемым края. Сообщаются документальные сведения о динамике развития населенных пунктов, их владельцах и численности населения. Дается описание интересных объектов природы и ряд очерков о выдающихся земляках. Прилагается справочный материал. Все рисунки, фотографии и обложки выполнены автором. Под иными иллюстрациями сообщается адрес.

В первой книге «Каменные страницы» приводятся сведения по геологии Южного Подмосковья.

Адресуется широкому кругу читателей.

Готовятся к изданию:

- Книга вторая. Культурный слой.
- Книга третья. Поокские дали.
- Книга четвертая. Купеческое древо.
- Книга пятая. Богатырские мотивы.
- Книга шестая. Орден на знамени.
- Книга седьмая. Веси.

*Мамонтов Б. С., Мамонтов Д. Б.* Каменные страницы: Пояс Богородицы.

*Мамонтов Б. С., Мамонтов Д. Б.* Каменные страницы: Морская история.

*Мамонтов Б. С., Мамонтов Д. Б.* Каменные страницы: Земные сокровища.

*Мамонтов Б. С., Мамонтов Д. Б.* Каменные страницы: Скандинавские сувениры.

*Мамонтов Б. С.* Каменные страницы: Серпуховский ярус.

*Мамонтов Б. С.* Звери Южного Подмосковья.

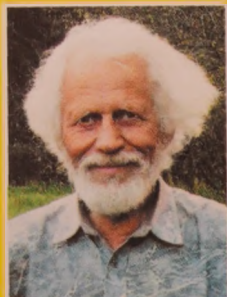
По всем вопросам Вы можете обратиться к нам:  
 тел./факс (499) 135-42-16, 135-42-46  
 или электронной почтой URSS@URSS.ru  
 Полный каталог изданий представлен  
 в интернет-магазине: <http://URSS.ru>

Научная и учебная  
литература



## Об авторе

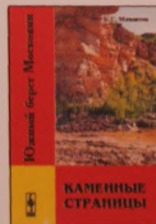
## Борис Степанович МАМОНТОВ



Родился в 1939 г. в г. Серпухове, в семье военнослужащего. Образование высшее. Окончил Смоленский государственный педагогический институт (1958–1963). Специальность: учитель физики и основ производства. Педагогический стаж — 26 лет. Действительный член Смоленского и Московского отделений Всесоюзного астрономо-геодезического общества (ВАГО АН СССР). Действительный член Московского общества испытателей природы (МОИП). Заслуженный путешественник России. Кандидат в мастера спорта по горному туризму. Краевед г. Серпухова. Имеет публикации: «Наблюдение серебристых облаков в Смоленске в 1959–1961 гг.» (М., 1967); «Наблюдения серебристых облаков по мировым данным» (Томский университет, 1978, 1980); «Методические рекомендации для организаторов проведения пешеходных экскурсий по Южному Подмосковию» (М., 1985); «Наблюдение серебристых облаков в Смоленске, Серпухове и ряде других мест» (в книге «Наблюдения серебристых облаков в СССР (1957–1987)». М., 1989); «Звери Южного Подмосковию» (М.: URSS, 2007, 2009).

Регулярно печатает в средствах массовой информации краеведческие очерки, преимущественно военно-патриотической и туристской тематики, а также по истории сельских поселений Серпуховского района в рамках проекта «Энциклопедия российских деревень».

### Наше издательство предлагает следующие книги:



6771 ID 91630

НАУЧНАЯ И УЧЕБНАЯ ЛИТЕРАТУРА



Тел./факс: 7 (499) 135-42-16  
Тел./факс: 7 (499) 135-42-46



E-mail: [URSS@URSS.ru](mailto:URSS@URSS.ru)  
Каталог изданий  
в Интернете:  
<http://URSS.ru>

Любые отзывы о настоящем издании, а также обнаруженные опечатки присылайте по адресу [URSS@URSS.ru](mailto:URSS@URSS.ru). Ваши замечания и предложения будут учтены и отражены на веб-странице этой книги в нашем интернет-магазине <http://URSS.ru>