

СТРАТИГРАФИЯ ЮРСКО-НЕОКОМСКИХ ОТЛОЖЕНИЙ ЛЕВО-  
БЕРЕЖЬЯ РЕКИ ТЕРТЕР ( АЗЕРБАЙДЖАН )

Стратиграфия юрских отложений Малого Кавказа разрабатывалась на основании отложений, выполняющих внешние зоны — Шамхорский антиклинорий, Дашкесанский синклинорий и т.д. ( I ), а юрские отложения внутренних зон подробно не изучались.

Настоящая статья посвящена вопросам стратиграфии юрских отложений, наиболее далеко заходящих во внутренние зоны Малого Кавказа и представляющих интерес, поскольку они являются более низкими горизонтами основания синклиналиных зон восточной части Малого Кавказа.

Изучение юрских отложений района имеет длительную историю. Начиная со времени исследования Г.В.Абиха до наших дней, целый ряд геологов, среди которых выделяются К.Н.Паффенгольц, В.П.Ренгартен, В.Е.Хаин, В.В.Тихомиров, А.Н.Соловкин, Т.А.Гасанов, Э.Ш.Пихалибейли, О.Б.Алиев, Х.Алилла, М.Р.Абдулкасумзаде и др., занимались изучением юрских отложений северо-восточной части Малого Кавказа, развитых здесь очень широко и представленных достаточно полно от нижней юры до титон-неокома. Эти отложения также явились одним из объектов изучения Кавказским тематическим отрядом, проводившим свои летние полевые работы 1972 г. в Севанс-Карабахской зоне Малого Кавказа, где в качестве коллектора автор проходил свою дипломную практику под руководством профессора Г.П.Леонова.

В изученном нами районе юрские отложения, представленные от келловей до киммеридж-неокома, выходят в двух антиклинальных зонах, кулисообразно подстилающих друг друга. В северо-западной Сосузлукской антиклинали вскрываются верхние горизонты разреза, в южной Карабахской антиклинали разрез подстраивается нижними толщами. Рассмотрим разрез Сосузлукской и Карабахской антиклиналей, а затем попытаемся их сопоставить между собой ( рис. I ).

Наиболее низкие горизонты вскрываются в Карабахской антиклинали. Здесь снизу вверх выходят:

1. Толща преимущественно туфопесчаников, часто с шаровой отдельностью. Мощность — 150 м.

2. Темная аргиллито-кремнистая толща с подчиненными прослоями песчаников, алевролитов, чистых кремнистых пород яшмовидного облика. Мощность — 300 м.

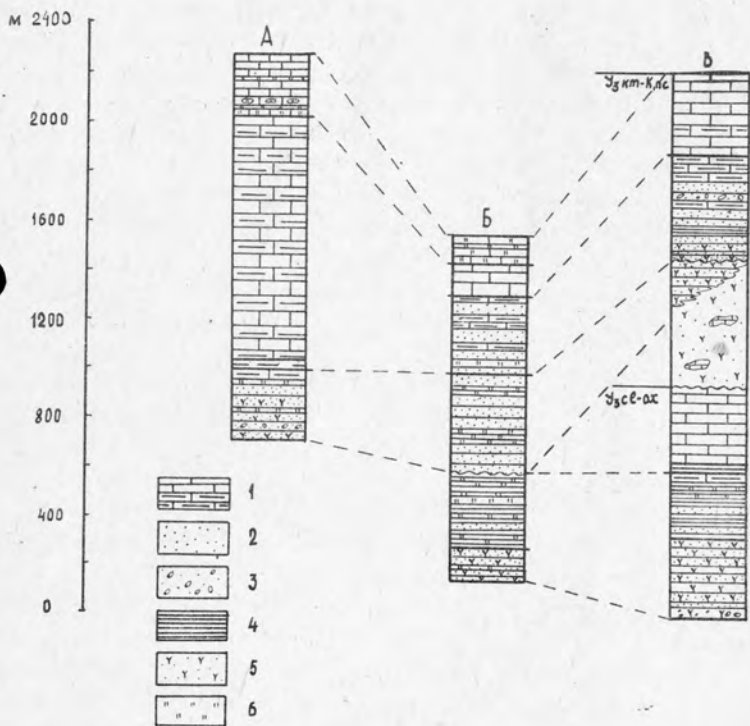


Рис. I. Схема сопоставления разрезов юрско-неокомских отложений левобережья реки Тертер (пояснения в тексте). А - Сосузлукская антиклиналь; Б - периклиналиное замыкание Карабахской антиклинали (по данным отряда Д.И.Панова) .  
 I - известняки, мергели; 2 - песчаники; 3 - конгломераты; 4 - аргиллиты; 5 - туфопесчаники, туфы;  
 6 - кремнистые породы

3. Терригенно-кремнистая толща переслаивания пачек массивных грубозернистых гасчаников с пачками кремнистых аргиллитов. Мощность - 400 м.

4. Терригенно-карбонатно-кремнистая толща переслаивания, имеющего в некоторых местах ленточный характер, алевролитов, песчаных известняков, окремнелых аргиллитов, тонкозернистых известковистых песчаников. Мощность - 300 м.

5. Выше залегает карбонатная толща, в основании которой находится характерный горизонт известняковой конглобрекчии с хорошо окатанной галькой порфиритов, известняков, кремнистых пород. Мощность - 90 м.

6. Выше согласно залегает карбонатно-кремнистая толща, представленная кремнистыми известняками с прослоями и желваками кремней. Мощность - 100 м.

В Сосузлукской антиклинали в разрезах по р.Текаяка, у с.Позду и по р.Агчай четко выделяются три характерные толщи, снизу вверх:

1. Терригенно-кремнистая толща, состоящая в основном из переслаивания туфогенных конгломератов, песчаников и кремнистых пород. Видимая мощность - 300 м.

2. Мощная однообразно построенная толща, нижняя часть которой имеет алевролитно-мергельный состав, верхняя - известняково-мергельный. В верхней части толщи найдены аптихи: *Punctaptychus punctatus* Voltz, *Lamellaptychus angulicostatus* Pict. et Lor., *Lamellaptychus seranonis* Gouand., указывающие на титон-неокомский возраст этих отложений. Мощность - 1000 м.

3. Выше залегает карбонатно-кремнистая толща, представленная кремнистыми известняками с прослоями мергелей и желваками кремней. Мощность - 250-300 м.

Карбонатно-кремнистая толща Сосузлукской антиклинали по своему литологическому составу и характеру переслаивания чрезвычайно похожа на карбонатно-кремнистую толщу Карабахской антиклинали. Нижележащая карбонатная толща Карабахской антиклинали, очевидно, аналогична карбонатной толще Сосузлука. Ниже карбонатных толщ в обеих антиклиналях располагаются существенно терригенно-кремнистые толщи с примесью туфогенного материала. Таким образом, толщи Карабахской антиклинали представляется

возможным сравнивать с толщами Сосузлука, при этом, конечно, следует учесть, что мощности отложений Сосузлука увеличены по сравнению с мощностями аналогичных толщ Карабахской антиклинали.

Аналогов более низких толщ Карабахской антиклинали в разрезе Сосузлука не наблюдается, поэтому для сопоставления и определения возраста этих толщ воспользуемся разрезом юрских отложений, составленным для более восточных частей Карабахской антиклинали (неопубликованные данные отряда Д.И.Панова.). Здесь снизу вверх выходят:

1. Сложно востроенный единый комплекс пород, состоящий в нижней части из толщи туфов и туфопесчаников, в средней части — толща переслаивания аргиллитов и алевролитов с прослоями кремней, постепенно переходящая вверх в толщу известняков с органическими остатками (кораллы, водоросли). В средней толще найдена фауна, свидетельствующая о келловей-окефордском возрасте пород, слагающих этот комплекс. Мощность — 600–900 м.

2. Отложения, представленные сложным комплексом пирокластических и эффузивных пород с редкими линзами коралловых известняков, предположительно киммериджского возраста. Мощность — 300–500 м.

3. Выше залегают толщи, в нижней части терригенно-карбонатных, в верхней — карбонатных пород, тесно связанные между собой, образующие единый комплекс. Мощность — 800 м.

Сравнивая литологически и по стратиграфическому положению отложения западного района с отложениями восточных частей Карабахской антиклинали, мы пришли к выводу, что породы толщи туфогенных песчаников и аргиллито-кремнистой толщи Карабахской антиклинали в нашем районе очень похожи на нижнюю и среднюю толщи келловей-окефордского комплекса восточных частей.

Отложения, залегающие выше аргиллитовой толщи в западной части Карабахской антиклинали и сопоставимые с толщами Сосузлукской антиклинали, образуют непрерывный комплекс, подобный тому, что залегает в восточных частях Карабахской антиклинали выше киммериджских образований. Возможно, что нижняя часть комплекса отвечает верхней части толщи киммериджских отложений. Это вытекает из сравнения между собой разрезов западной части Карабахской антиклинали и Сосузлукской антиклинали, где в нижних го-

ризонтах того и другого разреза развиты толщи туфогенных песчаников, переслаивающиеся с кремнистыми породами, выше располагаются терригенно-карбонатные отложения, постепенно вверх переходящие в карбонатные и карбонатно-кремнистые, для которых был установлен титон-неокомский возраст.

В разрезе западной части Карабахской антиклинали на найденна карбонатная толща, которая могла бы быть сопоставлена с оксфордскими известняками восточных частей Карабахской антиклинали. Это указывает, по-видимому, на трансгрессивное залегание на породах келловей-оксфорда в западных частях комплекса отложений киммеридж-неокомского возраста.

Почти до самого последнего времени разрез Сосузлукской антиклинали считался верхнемеловым и в качестве такового он был описан в работе Э.Ш.Шихалибеги (4). В результате работ О.Б.Алиева и Х.Алиуллы (2) был выяснен, на основании находок аммонитов и аптихов, нижневаланжинский возраст этих отложений. Впоследствии в работе Э.Ш.Шихалибеги учитывается и исправляется датировка возраста известняков Сосузлука, но одновременно те же отложения Карабахской антиклинали продолжает рассматривать как верхнеоксфордские.

В XLVII томе Геологии СССР (3) киммеридж-неокомские толщи Карабахской антиклинали, следуя Э.Ш.Шихалибеги, по-прежнему относятся к верхнему оксфорду.

#### Литература

А б д у л к а с у м з а д е М.Р. Стратиграфия и фауна верхнеюрских отложений северо-восточной части Малого Кавказа. Баку, Изд-во АН АзССР, 1969.

А л и е в О.Б., А л и у л л а Х. Материалы к установлению нижневаланжинских отложений на г.Сузлуг Малый Кавказ. Докл.АН АзССР, т.19, № II, 1963.

Геология СССР (Азербайджанская ССР). М., "Недра", 1972.

Ш и х а л и б е й л и Э.Ш. Геологическое строение и история тектонического развития восточной части Малого Кавказа (в пределах Азербайджана). Баку, "Наука", 1967.

МГУ, кафедра исторической  
и региональной геологии

Руководитель  
профессор Г.П.Леонов