

СХЕМА КОРРЕЛЯЦИИ ЧЕТВЕРТИЧНЫХ ПОДРАЗДЕЛЕНИЙ

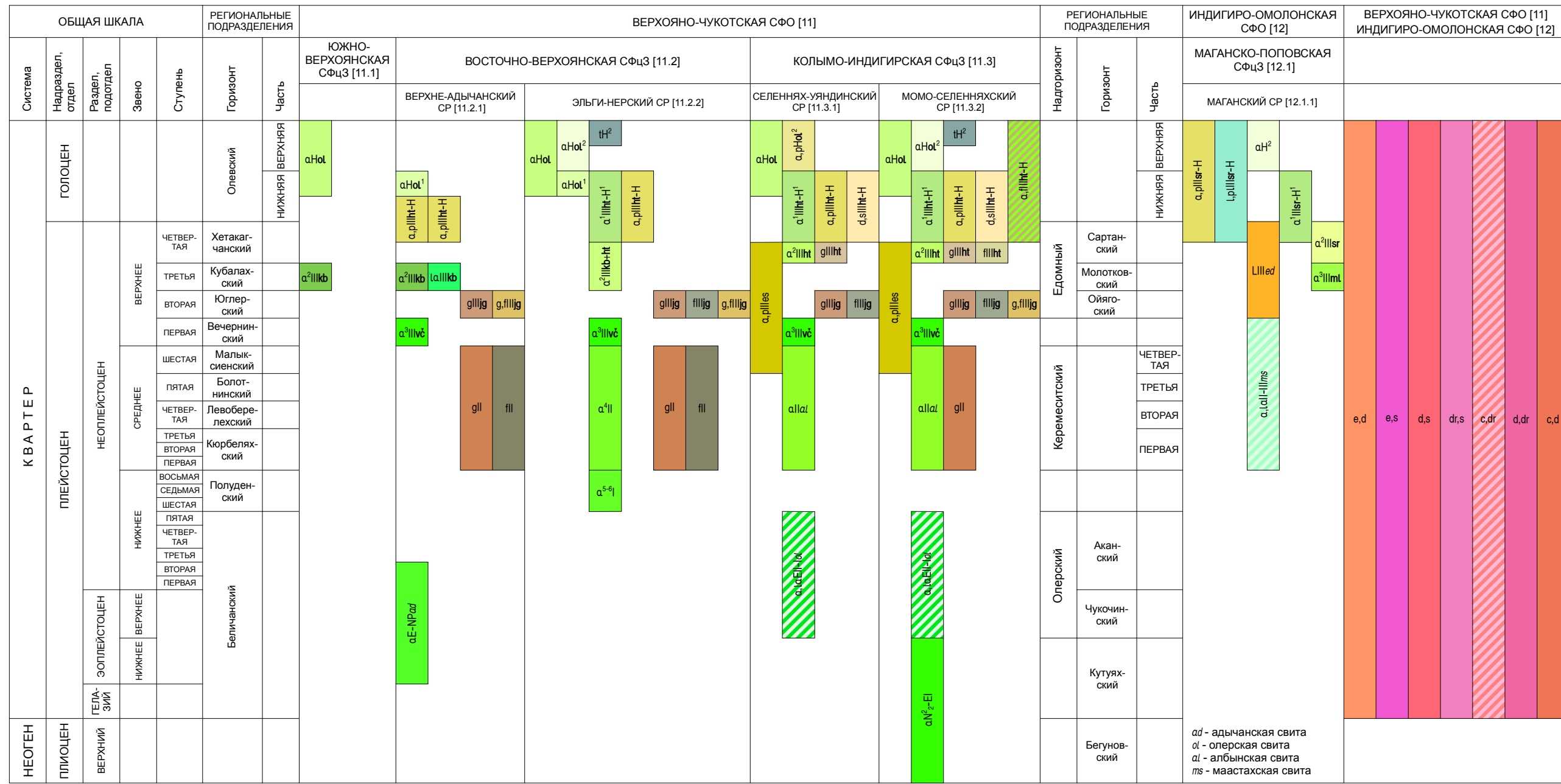


СХЕМА СТРУКТУРО-ФОРМАЦИОННОГО РАЙОНИРОВАНИЯ ЧЕТВЕРТИЧНЫХ ОБРАЗОВАНИЙ

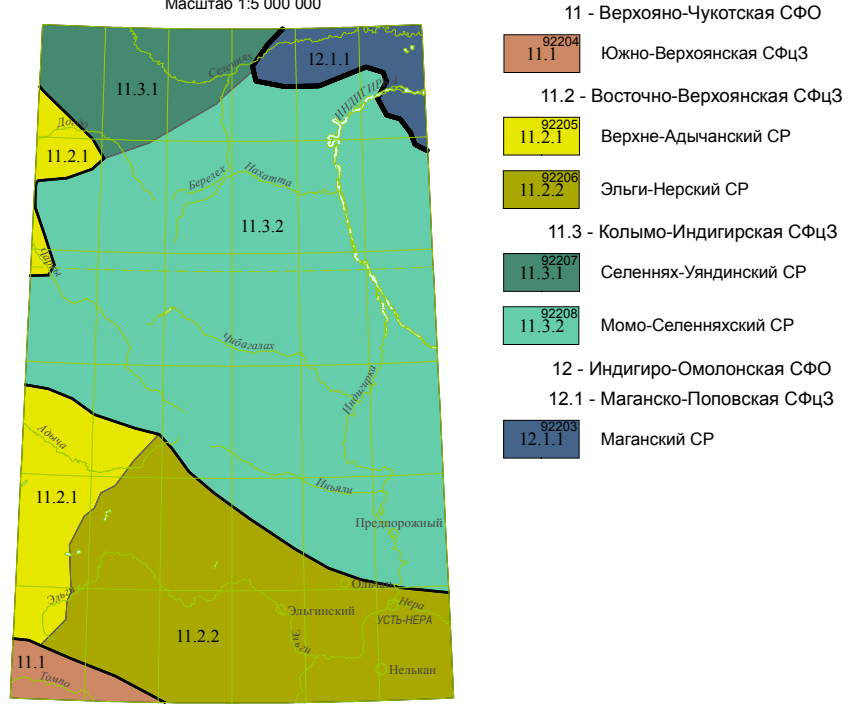
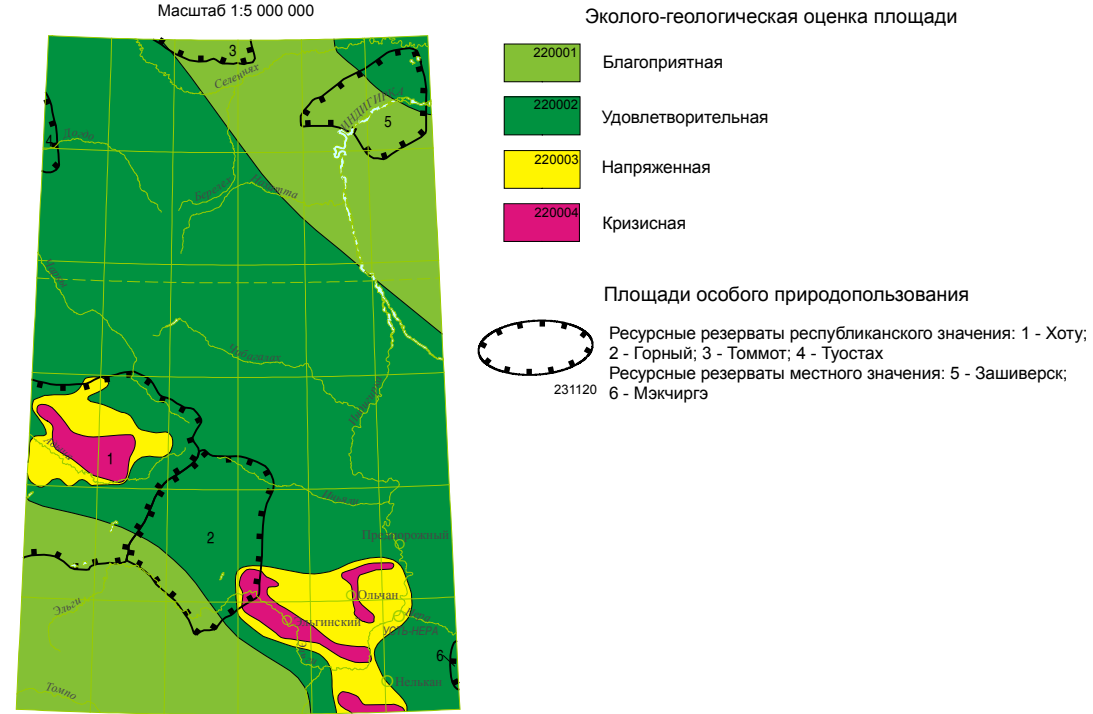
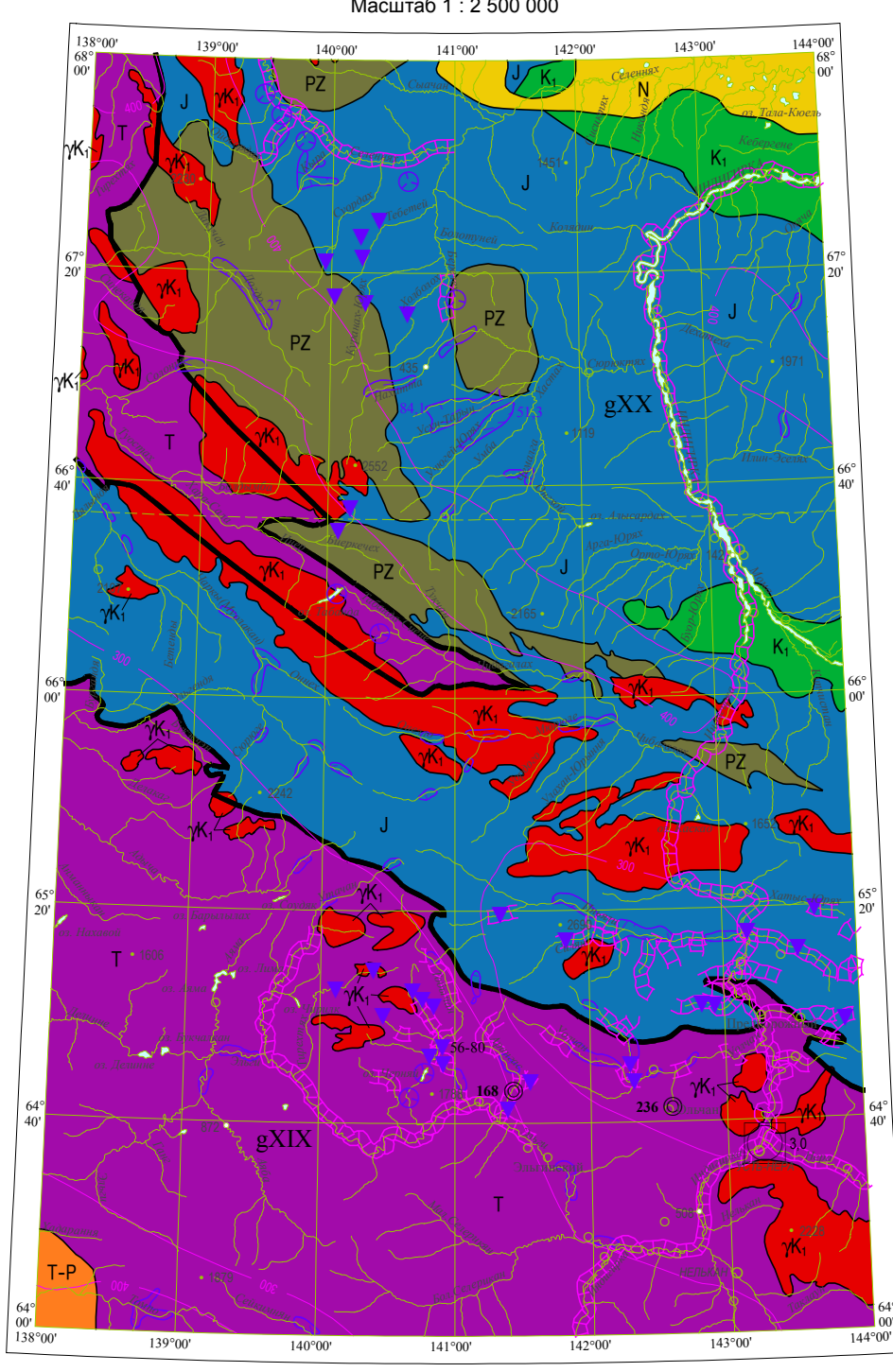


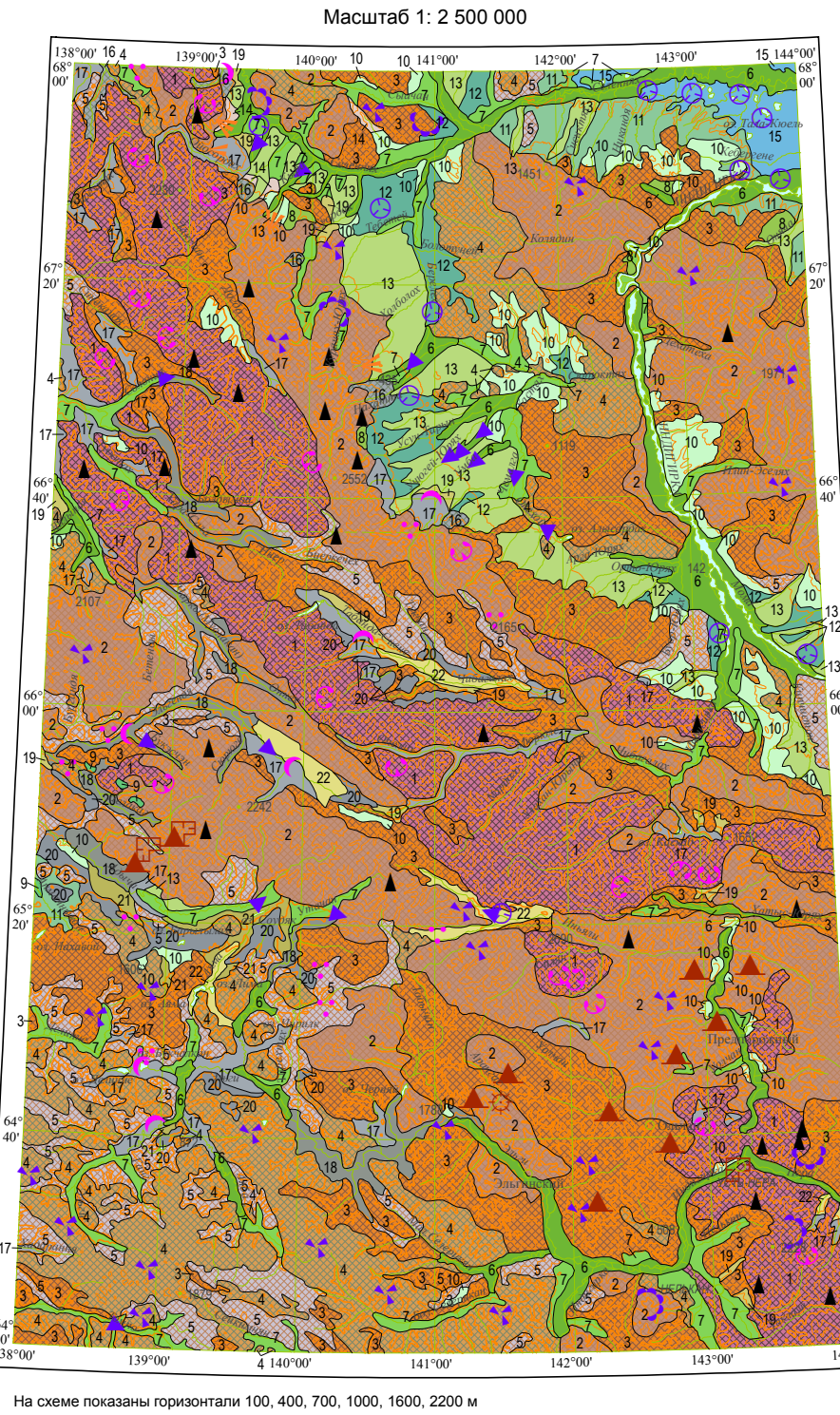
СХЕМА ОЦЕНКИ ЭКОЛОГО-ГЕОЛОГИЧЕСКОЙ ОБСТАНОВКИ



ГИДРОГЕОЛОГИЧЕСКАЯ СХЕМА



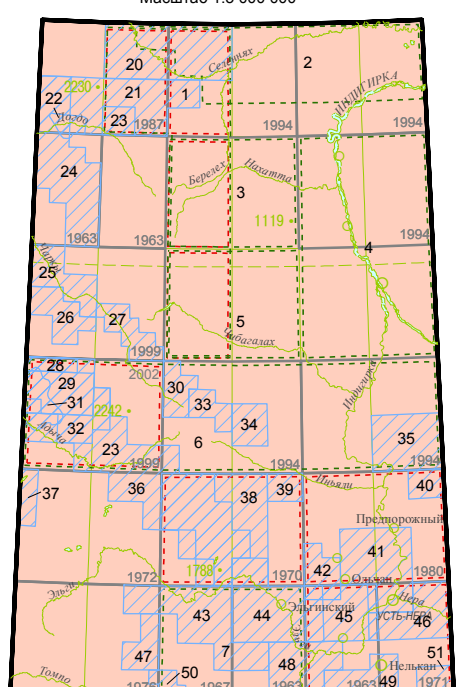
ГЕОМОРФОЛОГИЧЕСКАЯ СХЕМА



УСЛОВНЫЕ ОБОЗНАЧЕНИЯ

- ВЫРАБОТАННЫЙ РЕЛЬЕФ**
- Структурно-денудационный рельеф**
- Склоны возвышенностей (крутые и очень крутые) отпрепарированных гранитоидных массивов и их экзоконтактов, интенсивно преобразованные эрозационными и эрозационными процессами (ЭИ-Н)
- Денудационный рельеф**
- Склоны возвышенностей крутые (ЭИ-Н)
 - Склоны возвышенностей средней крутизны (ЭИ-Н)
 - Склоны возвышенностей пологой (низко-плоскогорье) (ЭИ-Н)
 - Склоны возвышенностей пологой и очень пологой (ЭИ-Н)
- АККУМУЛЯТИВНЫЙ РЕЛЬЕФ**
- Аллювиальный рельеф**
- Долинный аллювий. Комплекс низких террас, поймы и русла (ЭИ-ЭН)
 - Поверхности речных террас второго и третьего уровней крутых рек и аллювий надпойменных террас малых рек (ЭИ)
 - Фрагменты наклонных поверхностей высоких аллювиальных террас четвертого-пятого уровней (ЭИ)
 - Фрагменты субгоризонтальной поверхности древней гидросети и реликты продольных аллювиальных равнин (Е-Э)
 - Высокие поверхности аллювиальных равнин (Н)
- Озерно-аллювиальный рельеф**
- Озерно-аллювиальная равнина и террасовалувы (едома) (ЭИ-И)
 - Поверхности озерно-аллювиальных равнин (Е-Э)
- Аллювиально-пролювиальный рельеф**
- Поверхности аллювиально-пролювиальных долин и конусов выноса (ЭИ-Н)
- Дельтавно-солифлюкционный рельеф**
- Пологонаклонные поверхности конусов выноса и шлейфов подножий (ЭИ-Н)
- Озерный рельеф**
- Поверхности озерно-болотной аккумуляции (алювы) (ЭИ-Н)
- Гляциогенный рельеф**
- Крупные террасы долины оледенения (ЭИ-И)
 - Холмисто-градные поверхности краевых ледников и водно-ледниковых образований (ЭИ-Э)
 - Холмисто-западные поверхности дна трогов (ЭИ-Э)
 - Пологонаклонные градово-буристые поверхности, сформированные гляциофлювиальными потоками (ЭИ-Э)
 - Слабо-воскомленная мерзлая равнина на спящих водозащитах (ЭИ)
 - Реликты водноледниковых и ледниковых образований на высоких террасах и полах склонов болот (ЭИ)
 - Пологонаклонные градово-буристые поверхности, сформированные нерасчленимыми аллювиальными, флювиоциальными и гляциальными процессами (ЭИ-Н)
- Формы и элементы рельефа**
- Кары, цирки
 - Моренные гряды
 - Склонные эрозационные валуны
 - Слепы
 - Остатки денудационные
 - Надвиги
 - Терракарстовые западины
 - Каменные моря
 - Уступы маршевых террас
 - Терриконы, отвалы
 - Карьеры
 - Участки обработки россылей
 - Хвостовые выходы (скала, хвосты обогащения)

СХЕМА ИСПОЛЬЗОВАННЫХ МАТЕРИАЛОВ



- УСЛОВНЫЕ ОБОЗНАЧЕНИЯ**
- Работы масштаба 1:1000 000
- Геологическая карта СССР (новая серия), Лист Q-54.55 - Хону
 - Государственная геологическая карта СССР масштаба 1:1 000 000, Лист Q-54 (Хону)
 - Легенда Верхояно-Чукотской серии листов Государственной геологической карты РФ масштаба 1:1 000 000 (текущее положение)
- Работы масштаба 1:500 000
- Геологическая карта Якутии масштаба 1:500 000, Верхнеиндигирский блок
- Работы масштаба 1:200 000
- Государственные геологические карты 1 издания
 - Государственные геологические карты, подготовленные по 2 изданию
 - Геолого-съемочные работы, геологическое документирование площадей, геолого-инженерно-геологическое картирование:
 - 1 - Федин, 2008; 2 - Вишняков, 1997; 3 - Ураев, 1980;
 - 4 - Абель, 1980; 5 - Крайца, 1970, 1973; Нургалеев, 1998;
 - 6 - Машкин, 1984; 7 - Крушель, 2002.
- Работы масштаба 1:50 000
- 20 - Валуев, 1992; 2 - Демин, Ганев, 1971;
 - 22 - Дирдорев, Ганев, 1984; 23 - Стриганев, 1961; 24 - Сенотрусов, Умелев, Силкин, 1992; 25 - Умелев, 1997; 26 - Сенотрусов, Наумова, 2000; 27 - Владимирова, Прушинская, 1968;
 - 28 - Владимирова, Прушинская, 1967; 29 - Троицкий, Климаш, 1980;
 - 30 - Троицкий, Беля, 1965; 31 - Троицкий, Гурья, 1969;
 - 32 - Троицкий, Чижиковский, 1986; 33 - Курбатов, 1983;
 - 34 - Михайлов, 1987; 35 - Новиков, Маслов, 1990; 36 - Ахмедов, Малодов, 1986; 37 - Томлов, Колтыков, 1972; 38 - Петров, Зингалди, Рашиев, 1975; 39 - Сивил, Томаев, 1985; 40 - Сивил, Клемина, 1967; 41 - Старыгин, Демитов, 1995; 42 - Денисов, 1995;
 - 43 - Пинаев, Вишняков, 1987; 44 - Пинаев, Момот, 1975;
 - 45 - Петров, Троицкий, 1967; 46 - Новиков, Абрамов, 1973;
 - 47 - Троицкий, Чижиковский, 1962; 48 - Черепанов, Котов, 1966;
 - 49 - Ахмедов, Троицкий, 1982; 50 - Сорочин, Чижиковский, 1965;
 - 51 - Хохлева, 1960.

СХЕМЫ СООТНОШЕНИЯ ЧЕТВЕРТИЧНЫХ ОБРАЗОВАНИЙ

